

Uzasadnienie do Planu Ogólnego Gminy Szelków



Uzasadnienie

Do Uchwały Nr

Rady Gminy Szelków

z dnia

SPIS TREŚCI :

CZĘŚĆ A. UWARUNKOWANIA ROZWOJU PRZESTRZENNEGO GMINY SZELKÓW.....	6
I. WPROWADZENIE	7
II. USTALENIA PLANU ZAGOSPODAROWANIA PRZESTRZENNEGO WOJEWÓDZTWA MAZOWIECKIEGO	8
III. FORMY OCHRONY PRZYRODY ORAZ ICH OTULINY	14
1. Obszary Natura 2000	14
2. Pomniki przyrody	16
IV. OBSZARY SZCZEGÓLNEGO ZAGROŻENIA POWODZIĄ, WAŁY PRZECIWPOWODZIOWE ORAZ PASY O SZEROKOŚCI 50 M OD STOPY WAŁU	17
V. OBSZARY GRUNTÓW ZMELIOROWANYCH	19
VI. TERENY ZAGROŻONE RUCHAMI MASOWYMI ZIEMI ORAZ TERENY, NA KTÓRYCH WYSTĘPUJĄ TE RUCHY.....	20
VII. STREFY OCHRONNE UJĘĆ WODY	22
VIII. OBSZARY OCHRONNE ZBIORNIKÓW WÓD ŚRÓDLĄDOWYCH	23
IX. TERENY GÓRNICZE I OBSZARY GÓRNICZE WRAZ Z FILARAMI OCHRONNYMI	23
X. UDOKUMENTOWANE ZŁOŻA KOPALIN, KOMPLEKSY PODZIEMNEGO SKŁADOWANIA DWUTLENKU WĘGLA I PODZIEMNE BEZZBIORNIKOWE MAGAZYNY SUBSTANCJI	23
XI. OBSZARY UZDROWISK ORAZ OBSZARY OCHRONY UZDROWISKOWEJ	23
XII. ZABYTKI OBJĘTE FORMAMI OCHRONY, O KTÓRYCH MOWA W USTAWIE Z DNIA 23 LIPCA 2003 R. O OCHRONIE ZABYTKÓW I OPIECE NAD ZABYTKAMI LUB UJĘTE W WOJEWÓDZKIEJ LUB GMINNEJ EWIDENCJI ZABYTKÓW ORAZ DOBRA KULTURY WSPÓŁCZESNEJ	23
1. Zabytki nieruchome wpisane do rejestru zabytków.....	23
2. Zabytki nieruchome wpisane do wojewódzkiej ewidencji zabytków.....	24
3. Stanowiska archeologiczne	24
4. Zabytki nieruchome ujęte w Gminnej Ewidencji Zabytków.....	27
XIII. OBSZARY POMNIKÓW ZAGŁADY I ICH STREFY OCHRONNE	29
XIV. TERENY ZAMKNIĘTE I ICH STREFY OCHRONNE	29
XV. OBSZARY OGRANICZONEGO UŻYTKOWANIA	30
XVI. OBSZARY WYMAGAJĄCE PRZEKSZTAŁCEŃ, REHABILITACJI, REKULTYWACJI LUB REMEDIACJI	30
XVII. OBSZARY ZDEGRADOWANE I OBSZARY REWITALIZACJI	30
XVIII. OBSZARY CICHE W AGLOMERACJI ORAZ OBSZARY CICHE POZA AGLOMERACJĄ	30
XIX. GRUNTY ROLNE STANOWIĄCE UŻYTKI ROLNE KLAS I–III ORAZ GRUNTY LEŚNE	30
XX. ZAKŁADY O ZWIĘKSZONYM I DUŻYM RYZYKU WYSTĄPIENIA POWAŻNEJ AWARII PRZEMYSŁOWEJ.....	31
XXI. OBSZARY PASA NADBRZEŻNEGO, W TYM W SZCZEGÓLNOŚCI PASA TECHNICZNEGO	31
XXII. ROZMIESZCZENIE ISTNIEJĄCYCH I PLANOWANYCH OBIEKTÓW INFRASTRUKTURY SPOŁECZNEJ, TRANSPORTOWEJ I TECHNICZNEJ WRAZ Z OBOWIĄZUJĄCYMI DLA NICH	

OGRANICZENIAMI W ZAGOSPODAROWANIU	31
1. Usługi z zakresu infrastruktury społecznej	31
2. Infrastruktura transportowa i techniczna	32
XXIII. REKOMENDACJE I WNIOSKI ZAWARTE W AUDYCIE KRAJOBRAZOWYM ORAZ KRAJOBRAZY PRIORYTETOWE	32
XXIV. OPRACOWANIE EKOFIZJOGRAFICZNE W ZAKRESIE WYMAGAŃ, O KTÓRYCH MOWA W ART. 72 UST. 1–3 USTAWY Z DNIA 27 KWIETNIA 2001 R. – PRAWO OCHRONY ŚRODOWISKA	46
1. Ogólne wnioski i wskazania w zakresie ochrony środowiska	46
2. Rekomendacje w zakresie poszczególnych komponentów	47
XXV. ZAPOTRZEBOWANIE NA NOWĄ ZABUDOWĘ MIESZKANIOWĄ W GMINIE	62
1. Prognozowana liczba mieszkańców M_{20}	63
2. Łączna powierzchnia użytkowa mieszkań zgodna z najnowszymi danymi PUM ₀	63
3. Prognozowana powierzchnia użytkowa mieszkań w gminie na jednego mieszkańca P ₂₀	64
4. Obliczenie zapotrzebowanie na nową zabudowę mieszkaniową w gminie Szeków (ZAP)	65
 CZĘŚĆ B. USTALENIA PLANU OGÓLNEGO GMINY SZEKÓW	67
I. WPROWADZENIE	68
II. STREFY PLANISTYCZNE I GMINNE STANDARDY URBANISTYCZNE	68
III. OBSZARY UZUPEŁNIENIA ZABUDOWY	80
IV. CHŁONNOŚĆ TERENÓW NIEZABUDOWANYCH	81
1. Chłonność terenów objętych miejscowymi planami zagospodarowania przestrzennego w gminie	81
2. Chłonność terenów położonych w granicach obszarów uzupełnienia zabudowy, poza granicami miejscowych planów zagospodarowania przestrzennego	84
V. PORÓWNANIE ZAPOTRZEBOWANIA NA NOWĄ ZABUDOWĘ Z CHŁONNOŚCIĄ TERENÓW NIEZABUDOWANYCH	85
VI. UWZGLĘDNIENIE UWARUNKOWAŃ ROZWOJU PRZESTRZENNEGO GMINY	86
VII. Spis rysunków, tabel, wykresów i załączników	93
1. Spis rysunków	93
2. Spis tabel	93
3. Spis wykresów	93
4. Spis załączników	93

Projekt planu ogólnego gminy Szelków sporządzony został w następstwie podjęcia Uchwały Nr V/34/24 Rady Gminy Szelków z dnia 30 września 2024 r. w sprawie przystąpienia do sporządzenia Planu Ogólnego Gminy Szelków.

Zasadność przystąpienia do sporządzenia planu ogólnego gminy wynika z potrzeby posiadania przez gminę planu ogólnego, który nakłada art. 13a ustawy z dnia 27 marca 2003 r. o planowaniu i zagospodarowaniu przestrzennym (Dz. U. z 2024 r. poz. 1130, z późn. zm.). Zapisy planu ogólnego gminy Szelków będą uwzględniane przy sporządzaniu miejscowych planów zagospodarowania przestrzennego oraz będą stanowiły podstawę prawną decyzji o warunkach zabudowy i zagospodarowania terenu. Ww. dokumenty stanowią natomiast należytą podstawę formalną i merytoryczną do wydawania decyzji o pozwoleniu na budowę.

Granice opracowania planu ogólnego stanowią granice administracyjne gminy Szelków. Zakres opracowania zawiera ustalenia określone w ustawie z dnia 27 marca 2003 r. o planowaniu i zagospodarowaniu przestrzennym (Dz. U. z 2024 r. poz. 1130, z późn. zm.), Rozporządzeniu Ministra Rozwoju i Technologii z dnia 8 grudnia 2023 r. w sprawie projektu planu ogólnego gminy, dokumentowania prac planistycznych w zakresie tego planu oraz wydawania z niego wypisów i wyrysów (Dz. U. z 2023 r. poz. 2758, z późn. zm.) oraz Rozporządzeniu Ministra Rozwoju i Technologii z dnia 22 listopada 2024 r. zmieniające rozporządzenie w sprawie projektu planu ogólnego gminy, dokumentowania prac planistycznych w zakresie tego planu oraz wydawania z niego wypisów i wyrysów (Dz. U. z 2024 r. poz. 1775).

Zgodnie z art. 65 ust. 1 ustawy z dnia 7 lipca 2023 r. o zmianie ustawy o planowaniu i zagospodarowaniu przestrzennym oraz niektórych innych ustaw (Dz. U. z 2023 r. poz. 1688), w dniu wejścia w życie planu ogólnego gminy Szelków traci moc studium uwarunkowań i kierunków zagospodarowania przestrzennego gminy Szelków przyjęte Uchwałą Nr XIX/96/2012 Rady Gminy Szelków z dnia 28 czerwca 2012 r. W ramach planu ogólnego uwzględniono uwarunkowania rozwoju przestrzennego gminy wymienione w art. 13b ustawy z dnia 27 marca 2003 r. o planowaniu i zagospodarowaniu przestrzennym, które szczegółowo opisane zostały w części A niniejszego uzasadnienia. Szczegółowe wyjaśnienie zastosowanych w planie ogólnym rozwiązań, o którym mówi art. 13h ust. 2 pkt 1, 2 i 3 w ustawie z dnia 27 marca 2003 r. o planowaniu i zagospodarowaniu przestrzennym zostało opisane w części B niniejszego uzasadnienia. Część rysunkowa Planu Ogólnego Gminy Szelków została przedstawiona w Załączniku graficznym nr 1.

Projekt planu ogólnego gminy Szelków został sporządzony z zachowaniem wymogów proceduralnych określonych w ustawie z dnia 27 marca 2003 r. o planowaniu i zagospodarowaniu przestrzennym. W ramach procedury sporządzenia planu ogólnego kolejno:

- 1) Rada Gminy Szelków podjęła Uchwałę Nr V/34/24 z dnia 30 września 2024 r. w sprawie przystąpienia do sporządzenia Planu Ogólnego Gminy Szelków;
- 2) ...;
- 3) ...;
- 4) ...;

CZĘŚĆ A.

UWARUNKOWANIA ROZWOJU PRZESTRZENNEGO GMINY SZEKÓW

I. WPROWADZENIE

Ustawa o planowaniu i zagospodarowaniu przestrzennym z dnia 27 marca 2003 r. (Dz. U. z 2024 r. poz. 1130, z późn. zm.) w art. 13h ust. 2 pkt 4 wskazuje wymóg wyjaśnienia w części tekstowej uzasadnienia do planu ogólnego sposobu uwzględnienia uwarunkowań rozwoju przestrzennego gminy, o których mowa w art. 13b ww. ustawy. Wskazane uwarunkowania stanowią:

- 1) ustalenia planu zagospodarowania przestrzennego województwa;
- 2) znajdujące się na obszarze gminy:
 - a) formy ochrony przyrody oraz ich otuliny,
 - b) obszary szczególnego zagrożenia powodzią, wały przeciwpowodziowe oraz pasy o szerokości 50 m od stopy wału,
 - c) obszary gruntów zmeliorowanych,
 - d) tereny zagrożone ruchami masowymi ziemi oraz tereny, na których występują te ruchy,
 - e) strefy ochronne ujęć wody,
 - f) obszary ochronne zbiorników wód śródlądowych,
 - g) tereny górnicze i obszary górnicze wraz z filarami ochronnymi,
 - h) udokumentowane złoża kopalin, kompleksy podziemnego składowania dwutlenku węgla i podziemne bezzbiornikowe magazyny substancji,
 - i) obszary uzdrowisk oraz obszary ochrony uzdrowiskowej,
 - j) zabytki objęte formami ochrony, o których mowa w ustawie z dnia 23 lipca 2003 r. o ochronie zabytków i opiece nad zabytkami (Dz. U. z 2024 r. poz. 1292), lub ujęte w wojewódzkiej lub gminnej ewidencji zabytków oraz dobra kultury współczesnej,
 - k) obszary pomników zagłady i ich strefy ochronne,
 - l) tereny zamknięte i ich strefy ochronne,
 - m) obszary ograniczonego użytkowania,
 - n) obszary wymagające przekształceń, rehabilitacji, rekultywacji lub remediacji,
 - o) obszary zdegradowane i obszary rewitalizacji,
 - p) obszary ciche w aglomeracji oraz obszary ciche poza aglomeracją,
 - q) grunty rolne stanowiące użytki rolne klas I–III oraz grunty leśne,
 - r) zakłady o zwiększonym i dużym ryzyku wystąpienia poważnej awarii przemysłowej,
 - s) obszary pasa nadbrzeżnego, w tym w szczególności pasa technicznego;
- 3) rozmieszczenie istniejących i planowanych obiektów infrastruktury społecznej, transportowej

i technicznej wraz z obowiązującymi dla nich ograniczeniami w zagospodarowaniu;

4) rekomendacje i wnioski zawarte w audycie krajobrazowym oraz krajobrazy priorytetowe;

5) opracowanie ekofizjograficzne w zakresie wymagań, o których mowa w art. 72 ust. 1–3 ustawy z dnia 27 kwietnia 2001 r. – Prawo ochrony środowiska;

6) zapotrzebowanie na nową zabudowę mieszkaniową w gminie.

II. USTALENIA PLANU ZAGOSPODAROWANIA PRZESTRZENNEGO WOJEWÓDZTWA MAZOWIECKIEGO

Plan Zagospodarowania Przestrzennego Województwa Mazowieckiego został przyjęty Uchwałą nr 22/18 Sejmiku Województwa Mazowieckiego z dnia 19 grudnia 2018 r. w sprawie planu zagospodarowania przestrzennego województwa mazowieckiego. Plan Zagospodarowania Przestrzennego Województwa Mazowieckiego (dalej zwany PZPWM) jest zgodny ze Strategią rozwoju województwa mazowieckiego 2030+. „Plan nie jest aktem prawa miejscowego – jest aktem kierownictwa wewnętrznego wiążącego organy i jednostki organizacyjne samorządu województwa. Nie stanowi bezpośredniej podstawy prawnej decyzji administracyjnych ustalających lokalizację inwestycji. Nie narusza uprawnień gmin w zakresie miejscowego planowania przestrzennego.

Plan stanowi podstawę dla:

- A. Uzgadniania bądź opiniowania projektów studiów uwarunkowań i kierunków zagospodarowania przestrzennego gmin, miejscowych planów zagospodarowania przestrzennego, planów i programów rewitalizacji oraz miejscowych planów odbudowy,
- B. Opiniowania projektów dokumentów rządowych dotyczących polityki przestrzennej i regionalnej,
- C. Zgłaszania uwag i wniosków do programów rządowych,
- D. Współtworzenia programów operacyjnych i kontraktów terytorialnych,
- E. Konstruowania budżetu województwa w zakresie realizacji programów i zadań wojewódzkich,
- F. Opiniowania w zakresie problemów wspólnych z sąsiednimi województwami.

PZPWM zgodnie z ustawą o planowaniu i zagospodarowaniu przestrzennym, w ramach prowadzenia polityki rozwoju wyznaczył obszary funkcjonalne. Gmina Szelków kwalifikuje się do wiejskich obszarów funkcjonalnych uczestniczących w procesach rozwojowych, jednak niewymagających wsparcia dla tych procesów.

Plan ustala dla takich obszarów funkcjonalnych następujące zasady zagospodarowania:

- A. Ochrona terenów otwartych przed rozpraszaniem zabudowy,
- B. Przeciwdziałanie negatywnym skutkom suburbanizacji w aspekcie ochrony środowiska,

- C. Ochrona krajobrazu przed chaosem inwestycyjnym i kształtowanie ładu przestrzennego,
- D. Ochrona gruntów rolnych klas I-III oraz gruntów leśnych przed ich nieuzasadnionym przeznaczeniem na cele nierolnicze i nieleśne,
- E. Wspieranie działalności gospodarczej towarzyszącej produkcji rolnej, a także dążenie do zrównoważonego rozwoju funkcji pozarolniczych.

W zakresie infrastruktury transportowej PZPWM na obszarze gminy Szeków wskazuje:

- A. Przebieg drogi krajowej nr 57 Szczytno – Przasnysz - Pułtusk (DK61) klasy G
- B. Przebieg drogi krajowej nr 61 Serock – Różan - Ostrołęka (DK61) klasy GP
- C. Przebieg drogi krajowej nr 60 Ciechanów – Różan - Ostrów Mazowiecka (DK60) klasy GP

Część gminy Szeków poprzez trasę DK61 stanowi korytarz NW - NE: Toruń - Sierpc - Raciąż - Ciechanów - Ostrołęka - Śniadowo (- Białystok). Trasa ta jest jednym z kierunków powiązań woj. mazowieckiego w skali międzyregionalnej i regionalnej.

- A. W zakresie systemu kolejowego na obszarze gminy Szeków PZPWM nie uwzględnia budowy linii kolejowych. Należy jednak nadmienić, iż jest obecnie uzgadniany przebieg linii kolejowej Zegrze-Przasnysz, który prawdopodobnie będzie biegł przez teren gminy Szeków. Jednak wybór przebiegu trasy nastąpi po wykonaniu i zaakceptowaniu koncepcji programowo-przestrzennej, co planowane jest na pierwszy kwartał 2026 r.
- B. W zakresie systemu dróg wojewódzkich i krajowych na obszarze gminy Szeków PZPWM nie ustala przebudowy oraz remontów tych dróg.
- C. W zakresie transportu zbiorowego PZPWM na obszarze gminy Szeków nie wskazuje oraz nie uwzględnia budowy węzłów i punktów przesiadkowych. W zakresie transportu rowerowego PZPWM również nie określa sieci szkieletowej tras rowerowych o zasięgu międzynarodowym oraz ponadregionalnym.
- D. W zakresie ryzyka powodziowego PZPWM wskazuje wysoki poziom ryzyka powodziowego na terenie gminy Szeków, które dotyczy zlewni Narew.
- E. W zakresie żeglugi śródlądowej PZPWM na obszarze gminy Szeków uwzględnia działania dotyczące budowy drogi wodnej E40 Morze Bałtyckie – Morze Czarne obejmującej na terenie województwa Mazowieckiego Wisłę, Narew i Bug.
- F. W zakresie ochrony środowiska i zasobów przyrody PZPWM na obszarze gminy Szeków uwzględnia Obszary Specjalnej Ochrony Ptaków Natura 2000 PLB 140014 „Dolina Dolnej Narwi” oraz obszary predysponowane do występowania ruchów masowych wyznaczone zgodnie z projektem Systemu Osłony Przeciwoświatowej.
- G. W zakresie ochrony krajobrazów kulturowych PZPWM na obszarze gminy Szeków wskazuje krajobraz osadnictwa drobnoślacheckiego z charakterystycznym typem drewnianej zabudowy

zagrodowej.

Ponadto Plan wskazuje także elementy krajobrazów kulturowych w formie pasmowych układów elementów przyrodniczo-kulturowych i ośrodków osadniczych: elementy krajobrazowe dolin rzecznych. W zakresie turystyki Plan Zagospodarowania Przestrzennego Województwa Mazowieckiego na obszarze gminy Szeków wskazuje m.in. śródlądową drogę wodną (rz. Narew) oraz obszary posiadające duży potencjał do rozwoju turystyki:

- A. Aktywnej (rowerowej, pieszej i wodnej) zwłaszcza w pasmach przyrodniczo-kulturowych, z wykorzystaniem walorów przyrodniczych rzek regionu oraz dużych kompleksów leśnych i obszarów cennych przyrodniczo.
- B. Wypoczynkowej (w tym agroturystyki) na obszarach o wysokich walorach krajobrazowych w oparciu o doliny rzeczne. Jej rozwój związany jest z występowaniem zabudowy letniskowej oraz tzw. drugich domów, które zlokalizowane są w głównej mierze w najbliższym otoczeniu Warszawy, a także gospodarstw agroturystycznych, na bazie których rozwija się agroturystyka, zwłaszcza w północnej i wschodniej części regionu.

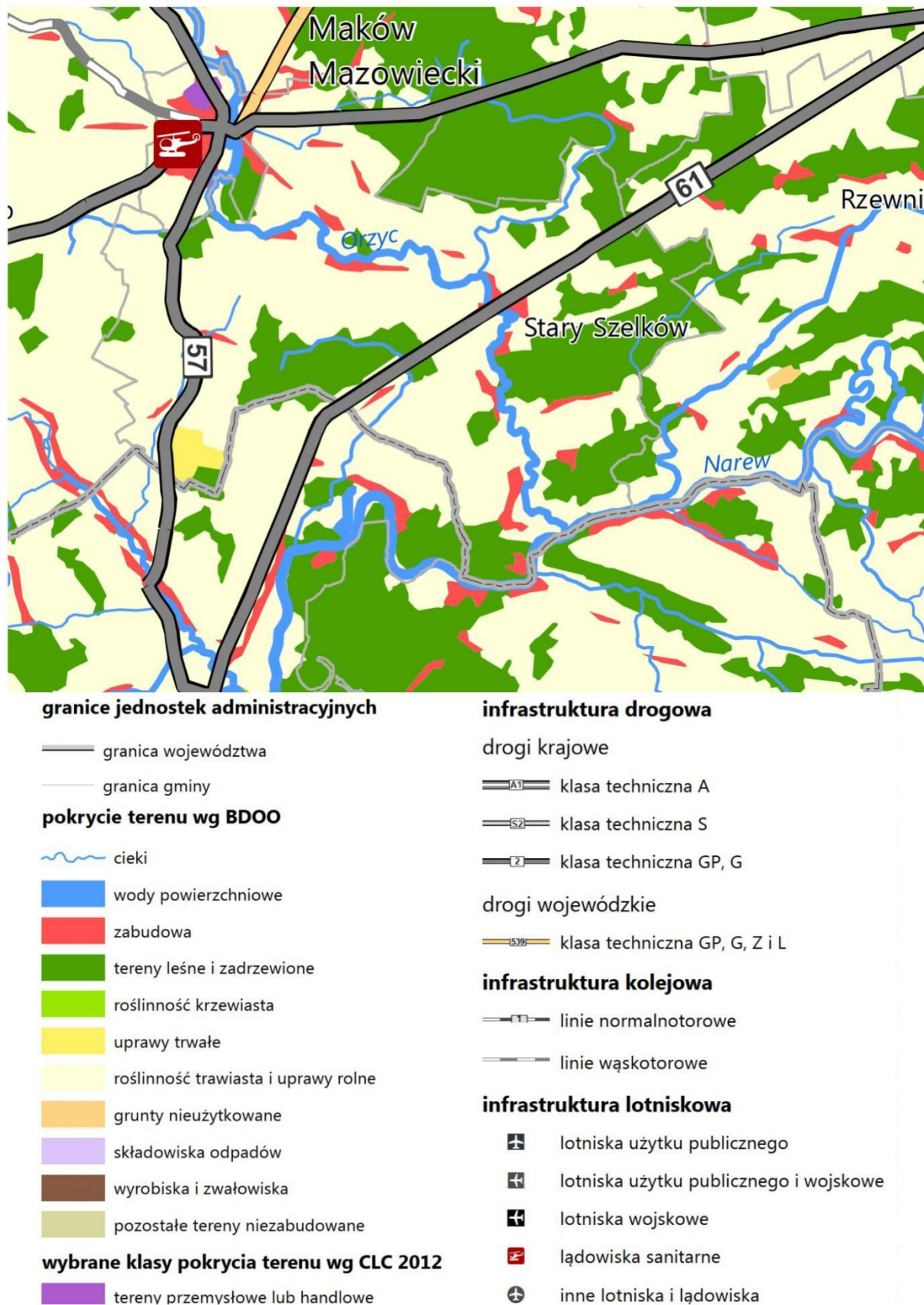
W zakresie bezpieczeństwa PZPWM na terenie gminy Szeków wskazuje:

- A. Obszary zagrożone powodzią,
- B. Obszary zagrożone osuwiskami.

PZPWM na terenie gminy Szeków wskazuje do realizacji następujące inwestycje celu publicznego:

- A. Wspieranie budowy i rozbudowy systemów zbiorowego zaopatrzenia w wodę na obszarach wiejskich, szczególnie w zwartych systemach osadniczych (stosowanie zasady „skojarzonego działania” w stosunku do zadań dotyczących wodociągowania i kanalizacji), w tym:
 - 1) na obszarach zagrożonych deficytem wód powierzchniowych,
 - 2) na obszarach zainwestowanych położonych na terenach zalewowych;
- B. Sukcesywną sanitację terenów o zabudowie rozproszonej na obszarach wiejskich (przydomowe oczyszczalnie ścieków lub wywożenie ścieków przy zapewnieniu ich oczyszczenia);
- C. Budowę systemów odprowadzania i oczyszczania ścieków deszczowych z terenów zurbanizowanych, głównych tras komunikacyjnych i obszarów przemysłowych.

Rys.1. MPZWM - Stan zagospodarowania na terenie gminy Szelków



źródło: PZPWW 2018 - Zał. Nr 2

Rys.2. MPZWM - Planowane inwestycje na terenie gminy Szelków



granice jednostek statystycznych

----- granica regionu NUTS 2

..... granica podregionu NUTS 3

granice jednostek administracyjnych

———— granica powiatu

———— granica gminy

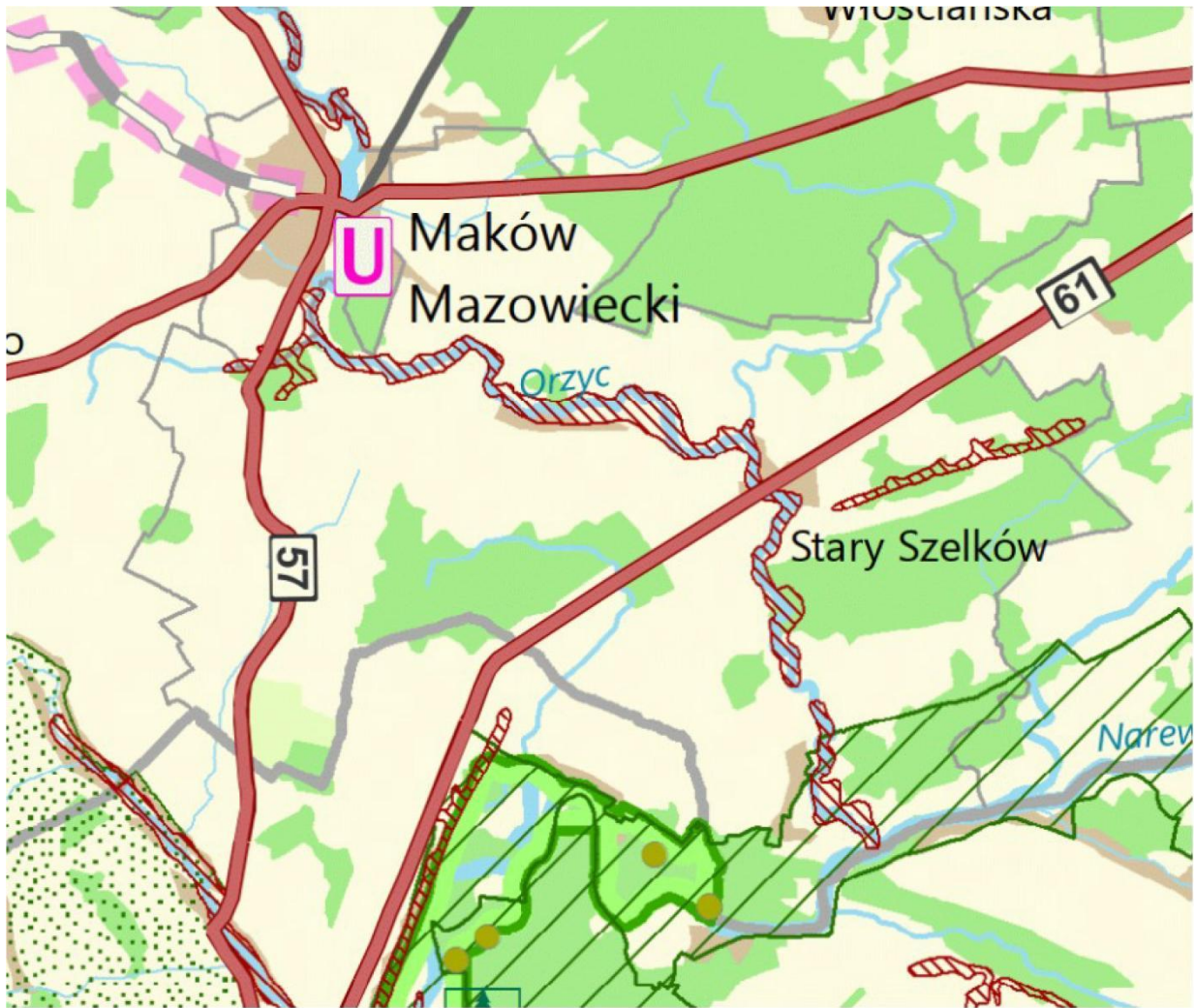
Użyte oznaczenia kartograficzne ilustrują przybliżone lokalizacje elementów struktury przestrzennej i planowanych lub postulowanych inwestycji.







Mapa nie stanowi podstawy do wyznaczania lokalizacji inwestycji i charakteru przeznaczenia terenu. Stan na dzień 05.09.2018 r.

Infrastruktura istniejąca	Inwestycje celu publicznego		Postulaty
	Przebudowa/ rozbudowa	Budowa	
Drogi krajowe			
klasa techniczna A			
klasa techniczna S			
klasa techniczna GP, G			

źródło: PZPWM 2018 - Zał. Nr 4

Rys.3. MPZWM - Ochrona przyrody i dziedzictwa kulturowego na terenie gminy Szelków



-  granica parku krajobrazowego
-  obszary chronionego krajobrazu
-  Obszary Specjalnej Ochrony Ptaków Natura 2000
-  Specjalne Obszary Ochrony Siedlisk Natura 2000
-  obszary objęte dwoma typami obszarów Natura 2000
- obszary predysponowane do występowania ruchów masowych**
-  wyznaczone zgodnie z projektem System Osłony Przeciwsuwiskowej

źródło: PZPWM 2018 - Zał. Nr 6

III. FORMY OCHRONY PRZYRODY ORAZ ICH OTULINY

Na terenie gminy Szekłów występują obszary objęte ochroną na podstawie ustawy z dnia 16 kwietnia 2004 r. o ochronie przyrody (Dz. U. z 2024 r. poz. 1478, z późn. zm.).

Część Gminy Szekłów położona jest na obszarze NATURA 2000 PLB 1400014 „Dolina Dolnej Narwi” ustanowionego Rozporządzeniem Ministra Środowiska z dnia 27 października 2008r. Ochrona tych terenów wynika z przepisów ustawy z dnia 16 kwietnia 2004 r. o ochronie przyrody (Dz.U. z 2024 poz. 1478, z późn. zm.). Dla w/w terenu Natura 2000 został opracowany plan zadań ochronnych (Dz.Urz.Woj.Maz. z 2014 poz. 4462). Zgodnie z ustawą o ochronie przyrody dla obszarów Natura 2000 obowiązuje zakaz podejmowania działań mogących, osobno lub w połączeniu z innymi działaniami, znacząco negatywnie oddziaływać na cele ochrony obszaru Natura 2000, w tym w szczególności pogorszyć stan siedlisk przyrodniczych lub siedlisk gatunków roślin i zwierząt oraz wpłynąć negatywnie na gatunki, dla ochrony których wyznaczono obszar.

Pod względem obszarów chronionych leżących w bezpośrednim sąsiedztwie Gminy Szekłów należy wskazać, iż od południowego wschodu gmina graniczy z Nadbużańskim Parkiem Krajobrazowym im. Wojciecha Bogumiła Jastrzębowskiiego (nr rej. CRFOP: PL.ZiPOP.1393.PK.82), oraz z obszarem Natura 2000 Murawy nad Doliną Narwii (nr rej. CRFOP: PL.ZiPOP.1393.N2K.PLH140060.H), z którym graniczy na bardzo krótkim odcinku przecinającym rzekę Narew.

1. Obszary Natura 2000

Obszar położony jest na terenie województwa mazowieckiego, na terenie gmin: Długosiodło, Goworowo, Lelis, Młynarze, Obryte, Olszwo- Borki, Miasto Ostrołęka, Pułtusk, Różan, Rząśnik, Rzekuń, Rzewnie, Szekłów oraz na terenie województwa podlaskiego – tereny gmin: Miasto Łomża – gmina miejska, Łomża – gmina wiejska, Mały Płock, Miastkowo, Nowogród, Piątnica i Zbójna. Obszar specjalnej ochrony ptaków Dolina Dolnej Narwi jest terenem chroniącym rzadkie i zagrożone w skali europejskiej gatunki ptaków, które znajdują tu optymalne siedliska bytowania, rozrodu i żerowania. Zajmuje ponad 26,5 tys. ha, w tym głównie siedliska łąkowe, zaroślowe i rolnicze, a także fragmenty lasów nadleśnictw Pułtusk, Ostrołęka, Nowogród i Łomża. Siedliska łąkowe i zaroślowe zajmują ok. 39 % powierzchni, siedliska rolnicze 36 %, lasy zajmują ok 18 % powierzchni, wody śródlądowe ok 6%, a zabudowane – 1% (wg zaktualizowanego SDF-u obszaru). Obszar Dolina Dolnej Narwi zlokalizowany jest na terenie Niziny Północnomazowieckiej, pomiędzy Łomżą a Pułtuskiem. Niemal na całym, około 140 km odcinku, rzeka silnie meandruje, charakteryzując się jednocześnie występowaniem licznych wypłyceń, łach oraz starorzeczy. Dolina rzeki porośnięta jest zadrzewieniami wierzbowymi i olchowymi oraz niewielkimi połaciami borów sosnowych. Obszary leśne są poprzeplatane terenami otwartymi, na których dominują pastwiska. Wśród gatunków ptaków występujących na terenie obszaru, można wymienić co najmniej 35

gatunków ptaków z Załącznika I Dyrektywy Ptasiej i 19 gatunków z Polskiej Czerwonej Księgi (PCK). Obszar stanowi ponadto bardzo ważną ostoję ptaków wodno-błotnych, szczególnie w okresie lęgowym. W okresie lęgowym obszar zasiedla co najmniej 1% populacji krajowej następujących gatunków ptaków: batalion (PCK), błotniak łąkowy, dubelt (PCK), kraska (PCK), krwawodziób, kulik wielki (PCK), kulon (PCK), łabędź krzykliwy, rybitwa białoczelna (PCK), rybitwa czarna, rybitwa rzeczna, rycyk, sieweczka rzeczna, sowa błotna (PCK), zimorodek. W okresie wędrówek występuje co najmniej 1% populacji szlaku wędrówkowego bataliona oraz stosunkowo duże koncentracje osiąga rybitwa białoskrzydła.

Zgodnie z Załącznikiem nr 29 do Zarządzenia Regionalnego Dyrektora Ochrony Środowiska w Warszawie i Regionalnego Dyrektora Ochrony Środowiska w Białymstoku z dnia 23 kwietnia 2014 r. w sprawie ustanowienia planu zadań ochronnych dla obszaru Natura 2000 Dolina Dolnej Narwi PLB140014 w stosunku do Uchwały Nr XXVII/96/05 Rady Gminy w Szelkowie z dnia 31 stycznia 2005 r. w sprawie uchwalenia miejscowego planu zagospodarowania przestrzennego gminy Szelków (Dz. Urz. Woj. Maz. Nr 50, poz. 1217) istnieje potrzeba przeprowadzenia aktualizacji zapisów miejscowego planu zagospodarowania przestrzennego dotyczących zabudowy lotniskowej na terenach rolniczych (ubogie grunty orne, pastwiska i łąki) w rejonie wsi Przeradowo i Stary Strachocin pod kątem zdiagnozowanych zagrożeń dla przedmiotów ochrony oraz celów działań ochronnych określonych w planie zadań ochronnych.

Działania ochronne na terenie Natura 2000 w granicach Gminy Szelków:

- A. Redukcja drapieżników - zał. 6 PZO
- B. Utrzymanie siedlisk ptaków - koszenie lub wypas zał.7 PZO
- C. Kontrola skuteczności redukcji drapieżników - zał. 12 PZO
- D. Monitoring liczebności ptaków - zał. 14,15,17 PZO

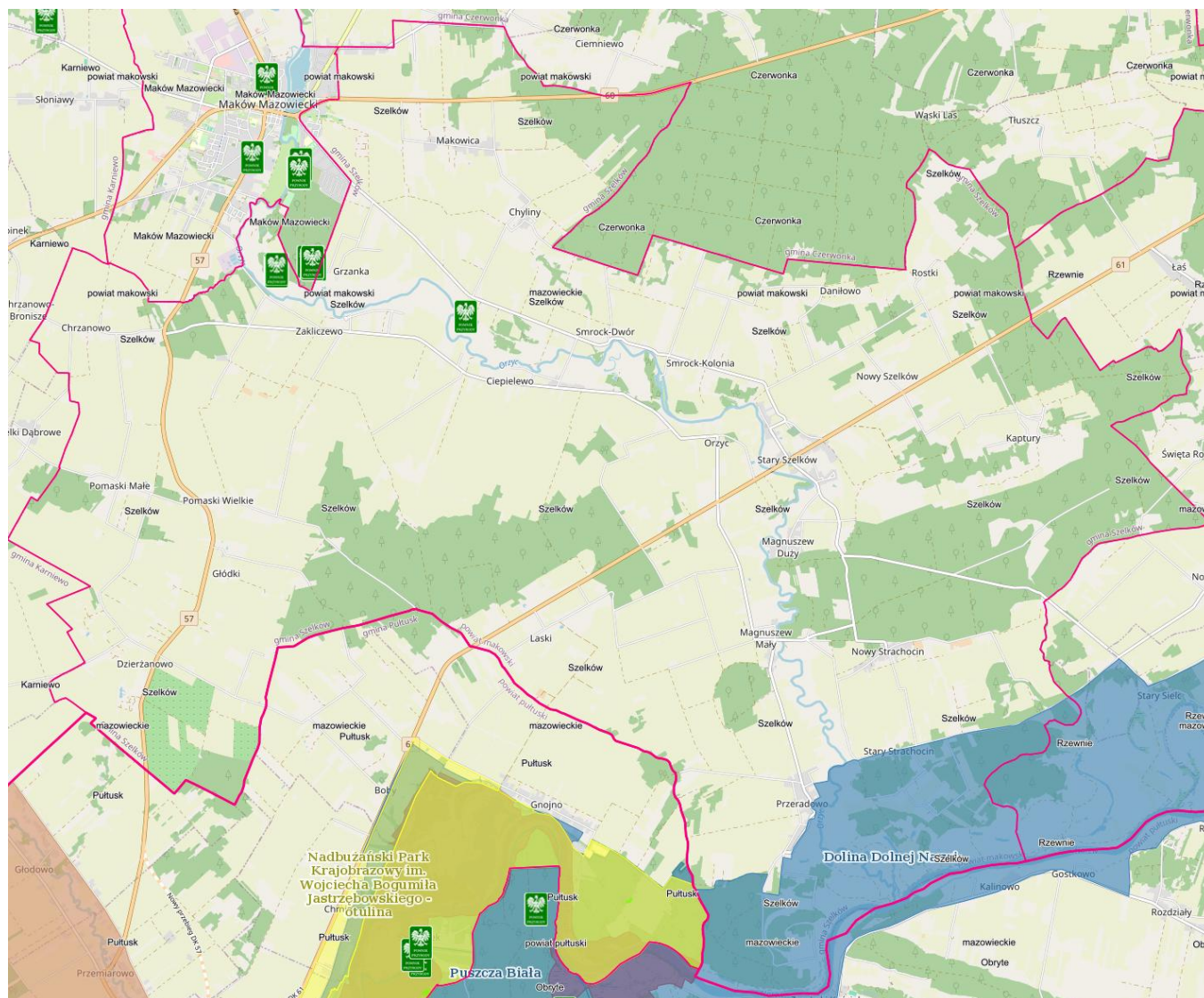
2. Pomniki Przyrody

Na terenie Gminy Szelków znajdują się 54 pomniki przyrody. Są to pojedyncze drzewa - dęby szypułkowe, sosny zwyczajne oraz topole białe. Znajdują się one głównie w pobliżu osady leśnej Święta Rozalia w Leśnictwie Magnuszew, na terenach leśnych oraz przy drogach. Drzewa pomnikowe na terenie osady Święta Rozalia zostały w Rozporządzeniu DUWM.2008.29.1071 błędnie przyporządkowane do gminy Rzewnie.

Tabela 1. Wykaz pomników przyrody na terenie gminy Szelków

l.p	kod inspire_id/akt prawny	typ_formy_nazwa	data_utworzenia	drzewo/ gatunek
1	PL.ZIPOP.1393.PP.1411102.1030	pomnik przyrody	2004-04-17	dąb szypułkowy Przeradowo
2	PL.ZIPOP.1393.PP.1411102.1031	pomnik przyrody	2004-04-17	dąb szypułkowy Przeradowo
3	PL.ZIPOP.1393.PP.1411102.1032	pomnik przyrody	2004-04-17	dąb szypułkowy Przeradowo
4	PL.ZIPOP.1393.PP.1411102.5096	pomnik przyrody	2023-05-31	dąb szypułkowy podpułkownika Andrzeja Kopa - Chyliny
5	DUWM.2008.29.1071	pomniki przyrody	2008-02-26	dęby szypułkowe -43szt. Leśnictwo Magnuszew - osada Święta Rozalia
6	DUWM.2008.29.1071	pomniki przyrody	2008-02-26	sosna pospolita - 2szt. Rostki - Kwiatkowo
7	DUWM.2008.29.1071	pomniki przyrody	2008-02-26	topola biała - 5szt. Leśnictwo Magnuszew

Rys.4 Obszary chronione na terenie gminy Szeków oraz w jej bliskim sąsiedztwie



źródło: www.geoserwis.gdos.gov.pl

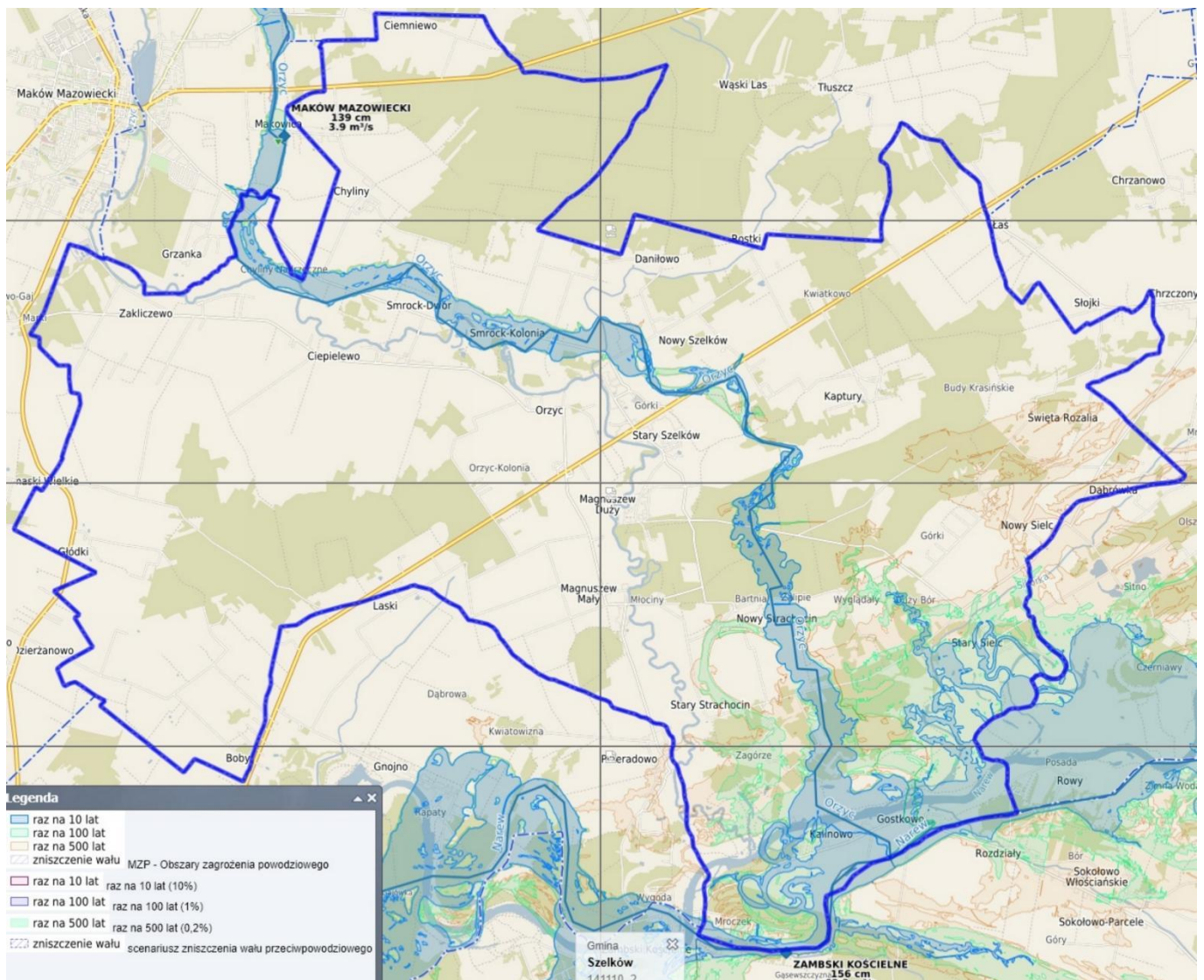
IV. OBSZARY SZCZEGÓLNEGO ZAGROŻENIA POWODZIĄ, WAŁY PRZECIWPOWODZIOWE ORAZ PASY O SZEROKOŚCI 50 M OD STOPY WAŁU

W gminie Szeków zagrożenie powodziowe stanowi rzeka Narew oraz rzeka Orzyc. W zakresie oceny ryzyka powodziowego dla obszaru gminy obowiązują mapy zagrożenia powodziowego (MZP) i mapy ryzyka powodziowego (MRP). Na MZP wskazano obszary o wysokim prawdopodobieństwie wystąpienia powodzi ($Q=10\%$, tzw. wody dziesięcioletnie), o średnim prawdopodobieństwie wystąpienia powodzi ($Q=1\%$, tzw. wody stuletnie), o niskim prawdopodobieństwie wystąpienia powodzi ($Q=0,2\%$, tzw. wody pięćsetletnie). Na obszarach szczególnego zagrożenia powodzią, tj. $Q=1\%$ i $Q=10\%$, występują ograniczenia dla zagospodarowania terenu, które wymagają uzgodnienia z Wodami Polskimi. Na terenie Gminy

Szeków brzegi rzek nie są ograniczone wałami przeciwpowodziowymi. Rzeki, w tym głównie rzeka Narew, ze względu na brak obwałowania może znacznie rozlewać się na teren sołectw Stary Strachocin oraz Przeradowo.

Na obszarze szczególnego zagrożenia powodzią od wyżej wymienionych rzek znajdują się głównie łąki, pastwiska (w tym obszar Natura 2000) oraz tereny leśne. Zabudowania zagrożone powodzią znajdują się we wsiach Stary Strachocin oraz Przeradowo i jest to głównie zabudowa letniskowa. Inne cieką znajdujące się na terenie gminy nie stanowią zagrożenia powodziowego.

Rys.5 Obszary zagrożone powodzią na terenie gminy Szeków

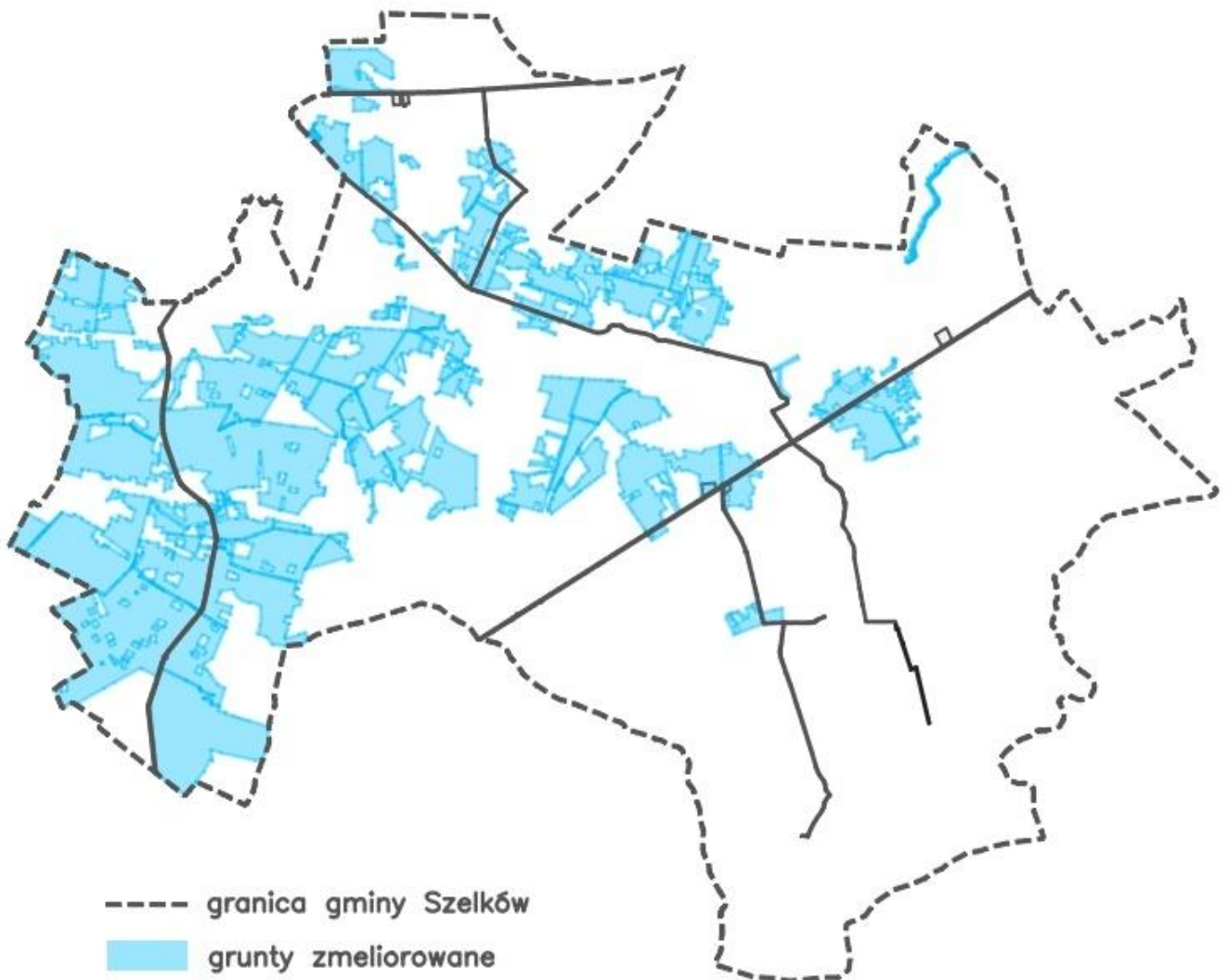


źródło: www.makowski.e-mapa.net

V. OBSZARY GRUNTÓW ZMELIOROWANYCH

Część terenów gminnych jest zmeliorowana. Melioracje wodne polegają na regulacji stosunków wodnych w celu polepszenia zdolności produkcyjnych gleby, ułatwienia jej uprawy oraz na ochronie użytków rolnych przed powodzią. Na terenie gminy Szelków rowy melioracyjne oraz grunty zmeliorowane znajdują się we wszystkich obrębach geodezyjnych, za wyjątkiem obrębów: Nowy Strachocin, Stary Strachocin, Przeradowo, Laski oraz Kaptury. Grunty zmeliorowane zajmują ok. 2680 ha, co stanowi ponad 23% powierzchni gminy.

Rys.6 Grunty zmeliorowane na terenie gminy Szelków



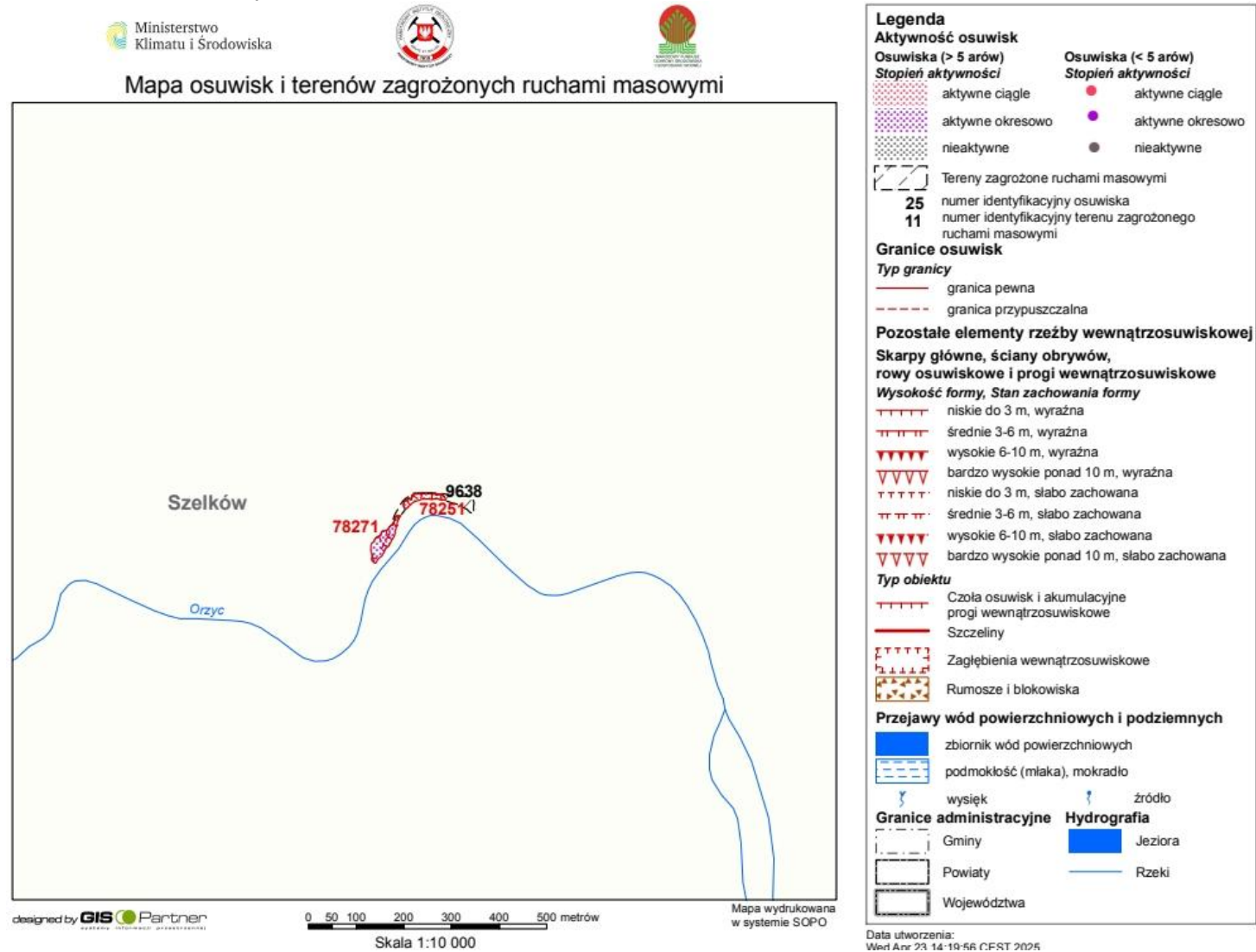
źródło: materiały własne

VI. TERENY ZAGROŻONE RUCHAMI MASOWYMI ZIEMI ORAZ TERENY, NA KTÓRYCH WYSTĘPUJĄ TE RUCHY

Dla gminy Szelków zostały opracowane Mapy osuwisk i terenów zagrożonych ruchami masowymi. Zgodnie z ww. mapami na terenie gminy zlokalizowane są dwa osuwiska w obrębie ewidencyjnym Smrock-Dwór. Są to osuwiska gruntowe (ziemne), osuwisko nr 78251 KRO jest osuwiskiem ciągle aktywnym z rodzajem ruchu - zsuw, drugie znajduje się w bezpośrednim sąsiedztwie jest natomiast osuwiskiem aktywnym okresowo również z rodzajem ruchu - zsuw. Osuwisko znajduje się na lewym zboczu doliny rzeki Orzyc. W górnej części ograniczone jest niską (maks. kilkudziesięciocentymetrową skarpą, położoną w pasie drogowym pomiędzy nawierzchnią asfaltową drogi powiatowej a barierą energochłonną. Dolna część osuwiska jest stale przekształcana przez wezbrania rzeki Orzyc. Osuwisko nr 78251 KRO ma powierzchnię 0,109 ha natomiast powierzchnia osuwiska 78271 KRO wynosi 0,219 ha.

Obszary zagrożone ruchami masowymi pokrywają się z osuwiskiem aktywnym i są oznaczone pod numerem terenu 9638.

Rys.7 Osuwiska ziemne w obrębie Smrock-Dwór



źródło: Państwowy Instytut Geologiczny - Sytem Osnowy Przeciwosuwickowej pgi.gov.pl

VII. STREFY OCHRONNE UJĘĆ WODY

Wody podziemne są głównym źródłem zaopatrzenia w wodę ludności, rolnictwa i przemysłu. Źródłem wody dla gminy Szeków jest woda ujmowana ze studni głębinowych, zaś eksploatatorem sieci jest Miejskie Przedsiębiorstwo Usług Komunalnych Sp. z o.o. w Makowie Mazowieckim. Cały obszar gminy objęty jest obsługą wodociągów sieciowych bazujących na wysokowydajnych ujęciach wody zlokalizowanym w Makowie Mazowieckim.

Na terenie gminy zlokalizowane są dwie stacje uzdatniania wody składające się z odzłaziaczy.

W ich skład wchodzi:

SW „P” (Przemysłowa)

Ujęcie obsługujące SW składa się z 5 aktualnie eksploatowanych studzien wierconych ujmujących zasoby IV-rzędowe. Wydajność eksploatacyjna unormowana prawnie: $Q_e = 190,0$ m³/h. Zasoby dyspozycyjne dobowe (Q_d obliczone dla czasu pracy ujęcia 24 godz./dobę), wynoszą 4560,0 m³/d, zaś wydajność dyspozycyjna pompowni II stopnia (6 pomp), $Q_p = 420,0$ m³/h. Stacja wyposażona jest w trzy zbiorniki wyrównawcze o pojemności całkowitej: $V_c = 1313,0$ m³ oraz czynnej: $V_{cz} = 1046,0$ m³. Stacja ta pełni i pełnić będzie podstawowe źródło zaopatrywania w wodę pitną Makowa Mazowieckiego oraz obsługiwanych miejscowości z gmin Szeków i Karniewo.

SW „G” (Grzanka)

Ujęcie obsługujące SW składa się z 2 aktualnie eksploatowanych studzien wierconych ujmujących zasoby IV-rzędowe. Wydajność eksploatacyjna unormowana prawnie: $Q_e = 70,0$ m³/h. Zasoby dyspozycyjne dobowe (Q_d obliczone dla czasu pracy ujęcia 24 godz./dobę), wynoszą 864,0 m³/d, zaś wydajność dyspozycyjna pompowni II stopnia (3 pompy), $Q_p = 75,0$ m³/h. Stacja wyposażona w dwa zbiorniki wyrównawcze o pojemności całkowitej: $V_c = 372,0$ m³ oraz czynnej: $V_{cz} = 278,0$ m³. Stacja po gruntownym remoncie i modernizacji. Obiekt docelowo zaopatrywać będzie w wodę pitną wschodnią część Makowa Mazowieckiego tj. osiedla Grzanka i POM. Nadto będzie pełnić funkcję uzupełniającą w stosunku do SW Przemysłowa.

Stacja Uzdatniania Wody pracuje w układzie dwustopniowego pompowania wody, z wykorzystaniem dwóch zbiorników wyrównawczych o pojemności 100 m³ każdy. W stacji SUW woda kierowana jest do aeratora, gdzie następuje mieszanie z powietrzem, a następnie na filtry odzłaziające i odmanganiające. Po uzdatnieniu woda jest dezynfekowana podchlorynem sodu i odprowadzana przewodem wyjściowym do zbiornika wyrównawczego, a następnie poprzez zestaw hydroforowy do sieci rozdzielczej. Pobór wody jest opomiarowany, a ilość pobieranej wody rejestrowana.

Stopień zwodociągowania gminy (98,3% budynków) jest dużo wyższy od jego skanalizowania (1,9% budynków - osiedle Grzanka). Wyprzedzanie budowy wodociągów w stosunku do budowy kanalizacji sanitarnej jest niekorzystne z ekologicznego punktu widzenia. Zwiększa się bowiem i ułatwia dostęp do czystej, bieżącej wody przy braku możliwości unieszkodliwiania powstających w zwiększonej ilości ścieków komunalnych.

Zasoby eksploatacyjne poszczególnych ujęć wynoszą:

Ponadto, na terenie gminy znajdują się ujęcia wód podziemnych do celów produkcyjnych, technologicznych, socjalno-bytowych oraz do podlewania upraw. Dla ujęć wód podziemnych ustanowiono strefy ochronne obejmujące wyłącznie tereny ochrony bezpośredniej.

VIII. OBSZARY OCHRONNE ZBIORNIKÓW WÓD ŚRÓDLĄDOWYCH

Na obszarze gminy Szelków nie występują obszary ochronne zbiorników wód śródlądowych.

IX. TERENY GÓRNICZE I OBSZARY GÓRNICZE WRAZ Z FILARAMI OCHRONNYMI

Na terenie gminy Szelków brak jest zewidencjonowanych w Systemie Gospodarki i Ochrony Bogactw Mineralnych Polski (MIDAS) terenów i obszarów górniczych.

X. UDOKUMENTOWANE ZŁOŻA KOPALIN, KOMPLEKSY PODZIEMNEGO SKŁADOWANIA DWUTLENKU WĘGLA I PODZIEMNE BEZZBIORNIKOWE MAGAZYNY SUBSTANCJI

Na terenie gminy Szelków brak jest zewidencjonowanych w Systemie Gospodarki i Ochrony Bogactw Mineralnych Polski (MIDAS) złóż kopalin.

Na terenie gminy Szelków brak jest kompleksów podziemnego składowania dwutlenku węgla i podziemnych bezzbiornikowych magazynów substancji.

XI. OBSZARY UZDROWISK ORAZ OBSZARY OCHRONY UZDROWISKOWEJ

Gmina Szelków nie jest gminą uzdrowiskową. Na terenie gminy nie znajdują się obszary uzdrowisk oraz obszary ochrony uzdrowiskowej, o których mówi ustawa z dnia 28 lipca 2005 r. o lecznictwie uzdrowiskowym, uzdrowiskach o obszarach ochrony uzdrowiskowej oraz o gminach uzdrowiskowych (Dz. U. z 2024 r. poz. 1420, z późn. zm.).

XII. ZABYTKI OBJĘTE FORMAMI OCHRONY, O KTÓRYCH MOWA W USTAWIE Z DNIA 23 LIPCA 2003 R. O OCHRONIE ZABYTKÓW I OPIECE NAD ZABYTKAMI (DZ. U. Z 2024 R. POZ. 1292), LUB UJĘTE W WOJEWÓDZKIEJ LUB GMINNEJ EWIDENCJI ZABYTKÓW ORAZ DOBRA KULTURY WSPÓŁCZESNEJ

1. Zabytki nieruchome wpisane do rejestru zabytków

Na terenie gminy Szelków znajdują się 3 obiekty wpisane do rejestru zabytków nieruchomych województwa mazowieckiego, które jednocześnie ujęte zostały w Gminnej Ewidencji Zabytków Gminy Szelków.

Tabela 2. Wykaz zabytków wpisanych do rejestru zabytków

Miejscowość	Nr Rejestru	Chronologia	Inspire_Id	Opis zabytku
Stary Szelków	A-537	XIXw.	PL.1.9.ZIPOZ.NID_N_14_ZZ.51894	najstarsza część cmentarza rzym.-kat.
Nowy Szelków	A-580	poł. XIXw.	PL.1.9.ZIPOZ.NID_N_14_BK.181554	dwór drewniany wraz parkiem dworskim (dz. nr ewid. 31/1, 31/2, 31/3)
Magnuszew Mały	A-523	XIXw.	PL.1.9.ZIPOZ.NID_N_14_CM.17291	Park dworski o pow. 3,6ha

2. Zabytki nieruchome ujęte w wojewódzkiej ewidencji zabytków

Na terenie gminy Szelków znajduje się 10 zabytków nieruchomych ujętych w WEZ, w miejscowościach: Ciepielewo, Dzierzanowo, Magnuszew Mały, Stary Szelków oraz Nowy Szelków.

Tabela 3. Wykaz zabytków nieruchomych ujętych w WEZ

L.p.	Miejscowość	Obiekt/zespół	adres	Rejestr zabytków
1.	Ciepielewo	park dworski	Ciepielewo, 06-220 Stary Szelków	
2.	Dzierzanowo	dwór murowany	Dzierzanowo Kolonia, 06-200 Maków Mazowiecki	
3.	Magnuszew Mały	park dworski	Magnuszew Mały, 06-220 Stary Szelków	A-523, 10.09.1984
4.	Szelków	najstarsza część cmentarza parafialnego	06-220 Szelków	A-537, 24.01.1986
5.	Szelków	mogiła zbiorowa z 1920r.	06-220 Szelków	
6.	Szelków	drogomistrzówka	Szelków 37, 06-220 Stary Szelków	
7.	Szelków	budynek Urzędu Gminy	Szelków 35, 06-220 Stary Szelków	
8.	Szelków	przedszkole	Szelków, 06-220 Stary Szelków	
9.	Nowy Szelków	założenie dworsko-parkowe w obrębie działek nr 31/1, 31/2, 31/3	Szelków Nowy 28, 06-220 Stary Szelków	A-580, 15.11.1990
10.	Nowy Szelków	a) dwór b) park dworski	Szelków Nowy 28, 06-220 Stary Szelków	A-580, 18.08.1986

3. Stanowiska archeologiczne

Na terenie gminy Szelków znajduje się 100 stanowisk archeologicznych, w miejscowościach: Bazar, Chrzanowo, Chyliny, Ciepielewo, Orzyc, Laski, Magnuszew Duży, Magnuszew Mały, Makowica, Pomaski Małe, Pomaski Wielkie, Przeradowo, Rostki, Smrock-Dwór Smrock-Kolonia, Stary Strachocin, Stary Szelków, Nowy Szelków oraz Zakliczewo.

Tabela 4. Wykaz stanowisk archeologicznych

L.p.	Miejscowość	Obszar AZP	Nr stan. w miejscowości	Nr stan. na obszarze	Opis stanowiska
1.	Bazar	43-67	1	3	osada, XII-XIII w. nr rejestru zabytków 877/292 z dn. 30.11.1970r.
2.	Bazar PGR	43-67	2	9	osada, XIV-XVIII w.
3.	Bazar PGR	43-67	3	10	osada, XIV-XVII w.
4.	Chrzanowo	44-67	2	23	osada, średniowiecze, nowożytność
5.	Chylińskie Nadzeczne	44-67	3	36	osada, k.polska, średniow.
6.	Chylińskie Nadzeczne	44-67	4	37	osada, k.polska, średniow. nowożytna
7.	Ciepielewo	44-68	6	30	osada, k.polska, nowożyt.
8.	Ciepielewo	44-67	7	16	osada, k.polska, PŚ/NOW
9.	Ciepielewo	44-67	8	17	osada, k.polska, PŚ/NOW
10.	Ciepielewo	44-68	3	23	osada, k.łużycka, IV-V EB
11.	Ciepielewo	44-68	1	21	osada, kult.łużycka, NOW
12.	Ciepielewo	44-68	2	22	osada, k.przeworska, OWR
13.	Ciepielewo	44-68	5	29	osada, k.polska, nowożyt.
14.	Ciepielewo	44-68	4	24	osada, k.przeworska, OWR
15.	Ciepielewo Nowiny	44-67	1	13	ślad osad., k.polska, nowożyt.
16.	Ciepielewo Nowiny	44-67	3	15	ślad osad., k.polska, nowożyt.
17.	Góry	44-67	1	1	ślad osad., k.polska, nowożyt.
18.	Kolonia Orzyc	44-68	1	32	osada, k.polska, nowożyt.
19.	Laski	45-68	2	25	osada, kult.polska, nowożyt.
20.	Laski	45-68	1	24	osada, kult.polska, nowożyt.
21.	Magnuszew Duży	44-68	1	28	ślad osadn., średniowiecze
22.	Magnuszew Duży	44-68	5	38	ślad osad., k.polska, średn. nowożyt.
23.	Magnuszew Duży	44-68	4	37	osada, k.polska, wcz.śred.-śred. nowożyt.
24.	Magnuszew Duży	44-68	2	35	osada, okr.lat./okr.wpł.rzym. nowożyt.
25.	Magnuszew Duży	44-68	3	36	osada, k.polska, średniow. nowożyt.
26.	Magnuszew Mały	45-68	4	15	cmentarzysko, k.przewor., OWR, nowożyt.
27.	Magnuszew Mały	45-68	3	14	osada, okres lateński
28.	Magnuszew Mały	45-68	2	11	osada, średniowiecze, nowożyt.
29.	Magnuszew Mały	45-68	1	1	ślad osad., k.polska, nowożyt.
30.	Makowica	43-67	4	44	osada, XVI-XVII w.
31.	Makowica	43-67	2	11	osada, XVI-XIX w.
32.	Makowica	43-67	3	12	nieokreślona, XIV-XVI w.
33.	Makowica	43-67	1	5	cmentarzysko, KAK, neolit
34.	Młociny	45-68	1	2	ślad osad., k.polska, nowożyt.
35.	Orzyc	44-68	5	33	ślad osad., k.polska, NOW
36.	Orzyc	44-68	4	31	ślad osad., k.polska, nowożyt.
37.	Orzyc	44-68	2	26	osada, PŚ-NOW, XIV-XV w.
38.	Orzyc	44-68	1	25	ślad osad., pźn.średniow. okres lateński
39.	Orzyc	44-68	3	27	osada, k.polska, nowożyt.

40.	Podgórze	44-67	1	2	śląd osad., k.polska, NOW
41.	Pomaski Doły	44-67	1	3	śląd osad., k.polska, nowożyt.
42.	Pomaski Kolonia	44-67	1	4	śląd osad., nowożyt.
43.	Pomaski Kolonia	44-67	2	8	śląd osad., k.polska, nowożyt.
44.	Pomaski Kolonia	44-67	3	5	osada, k.polska, nowożyt.
45.	Pomaski Wielkie	44-67	2	7	śląd osad., k.polska, NOW
46.	Pomaski Wielkie	44-67	1	6	osada, k.polska, nowożyt. LT/OWR
47.	Przeradowo	45-68	1	12	śląd osadn., nowożyt.
48.	Przeradowo	45-68	3	16	osada, wcz.średniowiecze, XV-XVI wiek
49.	Przeradowo	45-68	2	13	osada, okres lateński
50.	Przeradowo	45-68	4	19	osada, epoka brązu
51.	Przeradowo	45-68	5	28	osada, kult.polska, nowożyt.
52.	Przeradowo	45-68	6	32	cmentarzysko, MOPR-OR, pzn.okr.rzym.
53.	Przeradowo-Gresin	45-68	1	10	obozowisko, ep.kam.-mezolit
54.	Przeradowo-Tabory	45-68	4	27	śląd osadnictwa, neolit
55.	Przeradowo-Tabory	45-68	3	20	osada, k.grzebyk.-dołkowa, N.
56.	Przeradowo-Tabory	45-68	1	17	śląd osadnictwa, ep.brązu
57.	Przeradowo-Tabory	45-68	2	18	obozowisko, neolit, cmentarzysko, ep.brązu
58.	Rostki-Stróżne	44-68	3	20	osada, kult.polska, NOW
59.	Rostki-Stróżne	44-68	2	10	osada, k.polska, średniow.
60.	Rostki-Stróżne	44-68	1	9	śląd osadnictwa, mezolit/?/
61.	Smrock-Dwór	44-68	1	1	śląd osad., k.polska, śred. nowożyt.
62.	Smrock-Dwór	44-68	2	2	śląd osad., k.polska, średniow. nowożyt.
63.	Smrock-Kolonia	44-68	6	13	śląd osad., k.łużycka, IV-V EB, średniow., osada, kult.polska, NOW
64.	Smrock-Kolonia	44-68	1	5	śląd osad., k.polska, nowożyt.
65.	Smrock-Kolonia	44-68	1	3	osada, k.polska, średniow. nowożyt. LT/OWR
66.	Smrock-Kolonia	44-68	5	12	osada, kult.polska, NOW
67.	Smrock-Kolonia	44-68	4	11	osada, k.polska, średniow. nowożyt.
68.	Smrock-Kolonia	44-68	2	4	osada, k.polska, nowożyt. EK/Mez.??/
69.	Strachocin	45-68	1	3	śląd osad., k.polska, nowożyt.
70.	Strachocin Nowy	45-68	1	4	osada, k.polska, pzn.średniow.
71.	Szelków	44-68	9	41	osada, k.przeworska, OWR
72.	Szelków Nowy	44-68	3	8	śląd osad., starożytność, nowożyt.
73.	Szelków Nowy	44-68	5	19	osada, kult.polska, NOW
74.	Szelków Nowy	44-68	2	7	osada, k.łużycka, ep.brązu, nowożyt.
75.	Szelków Nowy	44-68	10	42	osada, k.polska, średniow.
76.	Szelków Nowy	44-68	7	39	śląd osad., starożytność, nowożyt.
77.	Szelków Nowy	44-68	1	6	śląd osad., k.polska, średniow.
78.	Szelków Nowy	44-68	4	18	osada, kult.polska, NOW
79.	Szelków Nowy	44-68	6	34	osada, LT/OWR
80.	Szelków Nowy	44-68	8	40	osada, k.polska, pzn.średn.
81.	Szelków Stary	44-68	1	14	śląd osad., k.polska, średn. nowożyt.

82.	Szekłów Stary	44-68	2	15	osada, kult.polska, NOW
83.	Szekłów Stary	44-68	3	16	osada, kult.polska, NOW
84.	Szekłów Stary	44-68	4	17	osada, kult.polska, średn. NOW
85.	Zagórze	45-68	3	7	osada, kult.polska, PŚ/NOW
86.	Zagórze	45-68	4	8	śląd osadnictwa, LT/OWR
87.	Zagórze	45-68	2	6	osada, k.polska, nowożyt.
88.	Zagórze	45-68	1	5	śląd osad., k.polska, nowożyt.
89.	Zagórze	45-68	5	9	osada, ep.kamienia, kult.polska, PŚ/NOW
90.	Zakliczewo	44-67	7	31	osada, okres lateński
91.	Zakliczewo	44-67	1	12	śląd osad., k.polska, nowożyt.
92.	Zakliczewo	44-67	10-11	35	osada, średniowiecze
93.	Zakliczewo	44-67	10	34	osada, nowożytna
94.	Zakliczewo	44-67	8	32	osada, nowożytna
95.	Zakliczewo	44-67	6	30	osada, k.przeworska, LT/OWR
96.	Zakliczewo	44-67	4	19	śląd osad., k.polska, średniow. nowożyt.
97.	Zakliczewo	44-67	9	33	osada, nowożytna
98.	Zakliczewo	44-67	2	18	osada, k.polska, nowożyt.
99.	Zakliczewo	44-67	4	20	osada, k.polska, nowożyt.
100.	Zakliczewo	44-67	2	14	śląd osad., k.polska, nowożyt.

4. Zabytki nieruchomości ujęte w Gminnej Ewidencji Zabytków

Na terenie gminy Szekłów znajduje się 27 zabytków nieruchomości ujętych w GEZ, w miejscowościach: Dzierżanowo, Magnuszew Mały, Orzyc, Przeradowo, Stary Strachocin, Stary Szekłów oraz Nowy Szekłów.

Tabela 5. Wykaz zabytków nieruchomości ujętych w GEZ

L.p.	Miejscowość	Obiekt	Adres	Czas powstania
1.	Dzierżanowo	d. dwór	Dzierżanowo	II poł. XIX w.
2.	Dzierżanowo	spichlerz	Dzierżanowo	II poł. XIX w.
3.	Magnuszew Mały	krzyż drewniany	Magnuszew Mały	pocz. XX w.
4.	Magnuszew Mały	dom drewniany	Magnuszew Mały 11	1915 r.
5.	Magnuszew Mały	dom drewniany	Magnuszew Mały 52	okres międzywojenny
6.	Magnuszew Mały	dom drewniany	Magnuszew Mały 8	ok. 1939 r.
7.	Magnuszew Mały	dom drewniany	Magnuszew Mały 9	okres międzywojenny
8.	Magnuszew Mały	dom drewniany	Magnuszew Mały 38	1908-11 r.
9.	Orzyc	dom drewniany	Orzyc 8	1945 r.

10.	Przeradowo	dom drewniany	Przeradowo 2	okres międzywojenny
11.	Przeradowo	dom murowany	Przeradowo 9	1931 r.
12.	Przeradowo	dom drewniany	Przeradowo 30	ok. 1905 r.
13.	Przeradowo	dom murowany	Przeradowo 31	1930 r.
14.	Przeradowo	dom drewniany	Przeradowo 36	okres międzywojenny
15.	Przeradowo	Kapliczka przy drodze, murowana	Przeradowo	1850 r.
16.	Strachocin Nowy	dom drewniany	Strachocin Nowy 6	okres międzywojenny
17.	Strachocin Nowy	dom drewniany	Strachocin Nowy 33	okres międzywojenny
18.	Strachocin Stary	dom drewniany	Strachocin Stary 1	okres międzywojenny
19.	Strachocin Stary	dom drewniany	Strachocin Stary 5	1928 -30 r.
20.	Strachocin Stary	stodoła drewniana	Styrachocin Stary 5	1928 -30 r.
21.	Strachocin Stary	dom drewniany	Strachocin Stary 7	okres międzywojenny
22.	Strachocin Stary	dom drewniany	Strachocin Stary 8	1935 r.
23.	Strachocin Stary	dom drewniany	Strachocin Stary 10	1935 r.
24.	Szelków Nowy	dwór drewniany	Szelków Nowy	k. XIX w.
25.	Szelków	Urząd Stanu Cywilnego /d. zajazd/, murowany	Szelków	ok. 1800 r.
26.	Szeków	dom murowany	Szelków 34	pocz. XX w.
27.	Szelków	dom murowany /d.oficyna zajazdu/	Szelków 36	ok. 1800, XIX, XX

Ustawa o planowaniu i zagospodarowaniu przestrzennym definiuje pojęcie dóbr kultury współczesnej. Są to „niebędące zabytkami dobra kultury, takie jak pomniki, miejsca pamięci, budynki, ich wnętrza i detale, zespoły budynków, założenia urbanistyczne i krajobrazowe, będące uznanym dorobkiem współcześnie żyjących pokoleń, jeżeli cechuje je wysoka wartość artystyczna lub historyczna.”

Dla potrzeb Planu Ogólnego zdefiniowano gminny spis dóbr kultury współczesnej. Przyjęto jako wymóg dla włączenia obiektu lub zespołu obiektów do zbioru dóbr kultury współczesnej spełnianie przez niego następujących kryteriów:

1. Nowatorstwo w zakresie rozwiązań architektonicznych, urbanistycznych i technicznych;
2. Tworzenie wartości przestrzennej samodzielnie lub poprzez współistnienie z innymi obiektami lub tworzenie warunków dla dalszego wartościowego rozwoju miejsca lokalizacji;

3. Budowanie „tradycji miejsca” – funkcjonowanie jako obiekt szczególny, rozpoznawalny, dostrzegalny przez społeczeństwo;
4. Wartość służąca budowaniu korzystnego wizerunku Gminy – dbającej o zabytki i środowisko;
5. Wartość artystyczna i historyczna;
6. Uznanie, wyróżnienia, nagrody.

Przyjmując w/w kryteria uznano, że na terenie Gminy Szeków do obiektów lub zespołów obiektów będących dobrami kultury współczesnej można zaliczyć: Osadę Św. Rozalia wraz ze zgrupowaniem pomników przyrody (dębów) na pastwisku przed Osadą.

Tabela 6. Wykaz obiektów lub zespołów obiektów będących dobrami kultury współczesnej

Miejscowość	Rodzaj	Opis
Kaptury	zgrupowanie pomników przyrody	<p>W południowej części sołectwa Kaptury zlokalizowany jest obszerny kompleks leśny z leśniczówką Magnuszew. W sąsiedztwie leśniczówki istnieje uroczysko z dużą ilością dębów uznanych za pomniki przyrody – wokół Sanktuarium św. Rozalii.</p> <p>Według wierzeń, których początki trudne są do datowania, św. Rozalia (1130-1160) pochodząca z cesarskiego rodu Karola Wielkiego przybyła rzekomo z Palermo na Sycylii i tu na Magnuszewskim uroczysku porośłym wiekowymi dębami, wśród leśnego pustkowiecia wiodła życie pokutnicze chroniąc miejscową ludność od zarazy.</p> <p>Przybyła tu ze św. Rochem, który pozostawiwszy ją powędrował do niedalekiego Sadykierza koło Obrytego i tam pozostał. Po tym zdarzeniu miał pozostać kamień, który był rzekomo do czasu II wojny światowej, a na którym to według legendy św. Rozalia po przybyciu prawdopodobnie oparła stopę, pozostawiając na nim odcisk.</p>

XIII. OBSZARY POMNIKÓW ZAGŁADY I ICH STREFY OCHRONNE

Na obszarze gminy Szeków nie występują obszary pomników zagłady oraz ich strefy ochronne.

XIV. TERENY ZAMKNIĘTE I ICH STREFY OCHRONNE

Na obszarze gminy nie występują tereny zamknięte, niezbędne dla obronności państwa wynikające z Rozporządzenia Ministra Obrony Narodowej z dnia 18 lipca 2003 r. jak również inne tereny zamknięte, w tym przez które przebiegają linie kolejowe.

XV. OBSZARY OGRANICZONEGO UŻYTKOWANIA

Na terenie gminy Szelków nie ma wyznaczonych obszarów ograniczonego użytkowania ustalonych na podstawie przepisów ustawy z dnia 27 kwietnia 2001 r. Prawo ochrony środowiska (Dz. U. z 2024 r. poz. 54, z późn. zm.).

XVI. OBSZARY WYMAGAJĄCE PRZEKSZTAŁCEŃ, REHABILITACJI, REKULTYWACJI LUB REMEDIACJI

Na obszarze gminy Szelków nie wyznaczono obszarów wymagających przekształceń, rehabilitacji lub remediacji.

XVII. OBSZARY ZDEGRADOWANE I OBSZARY REWITALIZACJI

Na obszarze gminy Szelków nie wyznaczono obszarów zdegradowanych oraz obszarów rewitalizacji. Dla gminy Szelków na chwilę obecną nie został jeszcze opracowany Gminny Program Rewitalizacji.

XVIII. OBSZARY CICHE W AGLOMERACJI ORAZ OBSZARY CICHE POZA AGLOMERACJĄ

Zgodnie z art. 118b ust. 1 ustawy z dnia 27 kwietnia 2001 r. Prawo ochrony środowiska (Dz. U. z 2024 r. poz. 54, z późn. zm.) rada powiatu może, w drodze uchwały, wyznaczyć obszary ciche w aglomeracji lub obszary ciche poza aglomeracją. Na dzień sporządzenia Planu Ogólnego Gminy Szelków rada powiatu makowskiego nie podjęła takiej uchwały.

XIX. GRUNTY ROLNE STANOWIĄCE UŻYTKI ROLNE KLAS I–III ORAZ GRUNTY LEŚNE

Na terenie gminy Szelków użytki rolne stanowią 71% jej powierzchni (łącznie 8066 ha). Większość z tego stanowią grunty orne (78,5% użytków rolnych) oraz łąki i pastwiska trwałe (razem 15,4% użytków rolnych). Na terenie gminy Szelków nie występują gleby w klasie bonitacyjnej I i II. Gleby klas III, IIIa i IIIb stanowią aż 1496 ha czyli ponad 18% powierzchni użytków rolnych.

Udział terenów leśnych w powierzchni gminy nie jest wysoki i stanowi on ponad 24,8%. Ogółem grunty leśne zajmują powierzchnię 2807 ha, z czego grunty leśne publiczne stanowią 52% powierzchni leśnej gminy.

XX. ZAKŁADY O ZWIĘKSZONYM I DUŻYM RYZYKU WYSTĄPIENIA POWAŻNEJ AWARII PRZEMYSŁOWEJ

Zgodnie z ustawą z dnia 27 kwietnia 2001 r. Prawo ochrony środowiska (Dz. U. z 2024 r. poz. 54, z późn. zm.) poważna awaria to zdarzenie, w szczególności emisja, pożar lub eksplozja, powstałe w trakcie procesu przemysłowego, magazynowania lub transportu, w których występuje jedna lub więcej niebezpiecznych substancji, prowadzące do natychmiastowego powstania zagrożenia życia lub zdrowia ludzi lub środowiska lub powstania takiego zagrożenia z opóźnieniem, zaś poważna awaria przemysłowa to poważna awaria w zakładzie. Komenda Wojewódzka Państwowej Straży Pożarnej w Warszawie podaje do publicznej wiadomości informacje dotyczące zakładów o dużym ryzyku (ZDR) i zwiększonym ryzyku (ZZR) wystąpienia poważnej awarii przemysłowej zlokalizowanych na terenie województwa mazowieckiego.

Na terenie gminy Szelków nie występują zakłady ZDR i ZZR (stan na dzień 30.09.2025 r.)¹. Nie przewiduje się również ich budowy.

XXI. OBSZARY PASA NADBRZEŻNEGO, W TYM W SZCZEGÓLNOŚCI PASA TECHNICZNEGO

Na terenie gminy Szelków nie występują obszary nadbrzeżne ustalone przepisami ustawy z dnia 21 marca 1991 r. o obszarach morskich Rzeczypospolitej Polskiej i administracji morskiej (Dz. U. z 2024 r. poz. 1125, z późn. zm.).

XXII. ROZMIESZCZENIE ISTNIEJĄCYCH I PLANOWANYCH OBIEKTÓW INFRASTRUKTURY SPOŁECZNEJ, TRANSPORTOWEJ I TECHNICZNEJ WRAZ Z OBOWIĄZUJĄCYMI DLA NICH OGRANICZENIAMI W ZAGOSPODAROWANIU

1. Usługi z zakresu infrastruktury społecznej

Na terenie gminy Szelków znajdują się Urząd Gminy oraz Urząd Pocztowy, które zlokalizowane są w miejscowości Stary Szelków.

Na obszarze gminy zlokalizowane są dwie placówki oświatowe, Szkoła Podstawowa im. J. Korczaka w Starym Szelkowie (Stary Szelków 38) oraz Przedszkole w Starym Szelkowie (Stary Szelków 39A). Usługi oświaty w zakresie ponadpodstawowym mieszkańcom gminy zapewniają placówki zlokalizowane poza terenem gminy, m.in. w graniczącym z gminą mieście powiatowym Maków Mazowiecki. Najbliższym ośrodkiem kształcenia akademickiego jest natomiast Pułtusk, Ostrołęka oraz Warszawa.

Za bezpieczeństwo na terenie gminy odpowiada Komenda Powiatowa Policji w Makowie

¹ <https://www.gov.pl/web/kwpsp-warszawa/informacje-rejestry-i-wykazy-dotyczace-zakladow-o-duzym-ryzyku>

Mazowieckim, która prowadzi stały punkt dyżurów w punkcie przyjęć interesantów w Starym Szekowie oraz Komenda Powiatowa Państwowej Straży Pożarnej w Makowie Mazowieckim, a także jednostki Ochotniczej Straży Pożarnej. W gminie Szeków znajduje się 5 jednostek Ochotniczych Straży Pożarnych: OSP Stary Szeków, OSP Przeradowo, OSP Nowy Strachocin, OSP Magnuszew Mały oraz OSP Pomaski Wielkie.

Większość życia kulturalnego w gminie skupia się w otoczeniu Gminnego Centrum Kultury, Czytelnictwa i Sportu w Starym Szekowie. Jest ono organizatorem najważniejszych wydarzeń kulturalnych takich jak m.in. pozalekcyjne zajęcia i konkursy dla dzieci i młodzieży, zajęcia sportowe, studio tańca oraz warsztaty artystyczne. Gmina w ramach Gminnego Centrum organizuje również wyjazdy, zawody sportowe, festyny oraz imprezy okolicznościowe. W ramach Gminnego Centrum działa w Starym Szekowie również Klub Seniora STOKROTKA.

2. Infrastruktura transportowa i techniczna

Ograniczenia wynikające z uwarunkowań transportowych i infrastruktury technicznej

- A. Przebieg dróg krajowych nr 57, 60 i 61 powoduje ograniczenia w zagospodarowaniu terenów położonych w rejonie tych dróg z uwagi na ich oddziaływanie. Ograniczenia wynikają również z Rozporządzenia Ministra Transportu i Gospodarki Morskiej z dnia 2 marca 1999 r. w sprawie warunków technicznych, jakim powinny odpowiadać drogi publiczne i ich usytuowanie;
- B. Przez teren gminy przebiega gazociąg wysokiego ciśnienia DN700/MOP 8,4 Mpa, od którego obowiązuje strefa kontrolowana o ograniczonym użytkowaniu i o szerokości zgodnej z przepisami odrębnymi – Rozporządzenie Ministra Gospodarki z dnia 26 kwietnia 2013 r. w sprawie warunków technicznych jakim powinny odpowiadać sieci gazowe i ich usytuowanie;
- C. Ze względu na przebieg przez teren gminy linii elektroenergetycznych 110 kV występuje ograniczenie w użytkowaniu terenów znajdujących się w pasie technologicznym od tych linii o szerokości po 15 m od osi linii w obie strony.

XXIII. REKOMENDACJE I WNIOSKI ZAWARTE W AUDYCIE KRAJOBRAZOWYM ORAZ KRAJOBRAZY PRIORYTETOWE

Dla województwa mazowieckiego, w tym dla obszaru gminy Szeków, został sporządzony Audyt krajobrazowy województwa mazowieckiego, który został przyjęty uchwałą nr 48/24 Sejmiku Województwa Mazowieckiego z dnia 26 marca 2024 r. w sprawie audytu krajobrazowego dla województwa mazowieckiego. W audycie krajobrazowym wskazano krajobrazy występujące na obszarze gminy Szeków oraz lokalizację krajobrazów priorytetowych. Ponadto zidentyfikowano zagrożenia dla możliwości zachowania wartości krajobrazów oraz określono rekomendacje i wnioski dotyczące kształtowania i ochrony tych krajobrazów. Na terenie gminy Szeków zidentyfikowano łącznie pięć typów krajobrazu, w tym 8 podtypów, które zaprezentowano w tabeli 7. Wśród

zidentyfikowanych krajobrazów nie wskazano żadnych krajobrazy priorytetowych.

Tabela 7. Typy i podtypy krajobrazu na terenie gminy Szekłów

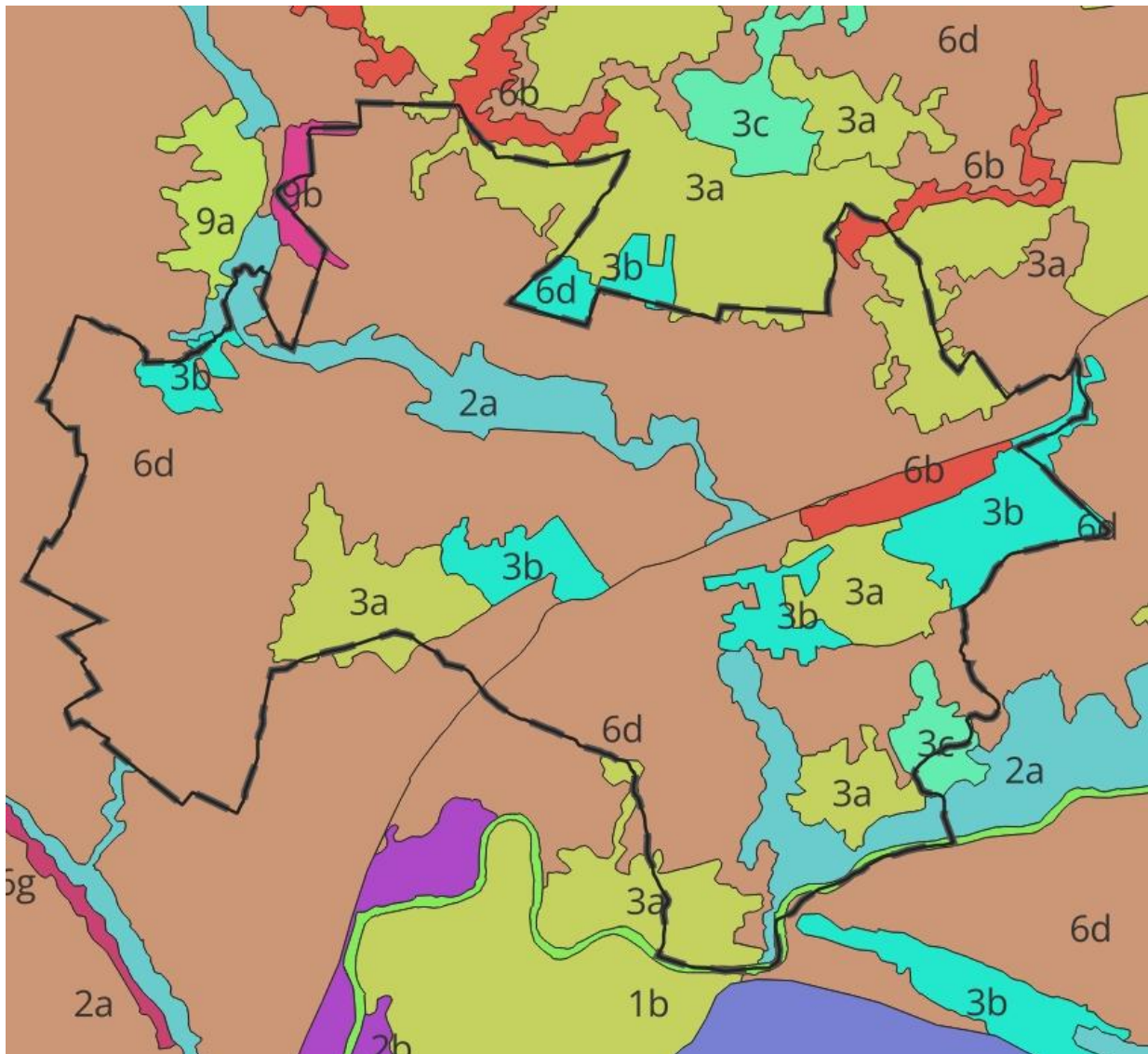
kod krajobrazu *	typ, podtyp krajobrazu	typ rzeźby terenu	zagrożenia dla możliwości zachowania wartości krajobrazów
14-318.64-018	2. Bagiennie-łąkowe - głównie bezleśne 2a. Z udziałem ekstensywnie użytkowanych łąk	Krajobrazy faliste	A.3.3. Wzrost zagęszczenia barier ekologicznych w krajobrazie E.1.1. Zagrożenie powodziowe
14-318.64-019	2. Bagiennie-łąkowe - głównie bezleśne 2a. Z udziałem ekstensywnie użytkowanych łąk	Krajobrazy faliste	-
14-318.64-030	6. Wiejskie 6b. Z przewagą wstęgowo ułożonych zespołów niewielkich pól ornych, łąk i pastwisk	Krajobrazy faliste	-
14-318.64-031			-
14-318.64-058	6. Wiejskie 6d. Z przewagą mozaikowo rozmieszczonych użytków rolnych tworzących pola średniej wielkości	Krajobrazy faliste	-
14-318.64-064			A.1.4. Eksploatacja złóż innych niż węgiel kamienny, węgiel brunatny i torf
			A.1.6. Składowiska odpadów
			C.1.3. Lokalizacja dominujących w krajobrazie obiektów wysokościowych i obszarowych
			A.3.3. Wzrost zagęszczenia barier ekologicznych w krajobrazie
			E.1.5. Zagrożenie wystąpienia poważnej awarii przemysłowej
14-318.64-096	9. Miejskie 9b. Miejscowości o charakterze współczesnym	Krajobrazy faliste	-
14-318.64-118	3. Leśne 3b. Z przewagą siedlisk lasowych	Krajobrazy faliste	-
14-318.64-121			-

14-318.64-122			-
14-318.64-160	3. Leśne 3a. Z przewagą siedlisk borowych	Krajobrazy faliste	-
14-318.64-162			-
14-318.64-163			-
14-318.64-170			-
14-318.66-010	6. Wiejskie 6d. Z przewagą mozaikowo rozmieszczonych użytków rolnych tworzących pola średniej wielkości	Krajobrazy dolin	-
14-318.66-023			E.1.1. Zagrożenie powodziowe
14-318.66-024	6. Wiejskie 6b. Z przewagą wstęgowo ułożonych zespołów niewielkich pól ornych, łąk i pastwisk	Krajobrazy dolin	-
14-318.66-027	2. Bagiennie-łąkowe - głównie bezleśne 2a. Z udziałem ekstensywnie użytkowanych łąk	Krajobrazy dolin	-
14-318.66-035	1. Wód powierzchniowych 1b. Systemy wód płynących	Krajobrazy dolin	A.3.3. Wzrost zagęszczenia barier ekologicznych w krajobrazie
14-318.66-039	6. Wiejskie 6d. Z przewagą mozaikowo rozmieszczonych użytków rolnych tworzących pola średniej wielkości	Krajobrazy dolin	-
14-318.66-069	3. Leśne 3a. Z przewagą siedlisk borowych	Krajobrazy dolin	E.1.1. Zagrożenie powodziowe
14-318.66-087			-
14-318.66-088	3. Leśne 3b. Z przewagą siedlisk lasowych	Krajobrazy dolin	-
14-318.66-088			-
14-318.66-094	3. Leśne 3c. Z przewagą siedlisk łągowych, bagiennych i olsowych	Krajobrazy dolin	-
14-318.66-095	3. Leśne 3a. Z przewagą siedlisk borowych	Krajobrazy dolin	-

* na terenie gminy Szelków nie wyznaczono krajobrazów priorytetowych

źródło: Audyt krajobrazowy województwa mazowieckiego, MBPR 2024

Rys.8 Typy krajobrazów na terenie gminy Szelków



źródło: Audyt krajobrazowy województwa mazowieckiego, MBPR 2024

Legenda:

Typy krajobrazów:

- 1b. Wód powierzchniowych - systemy wód płynących
- 2a. Bagiennie-łąkowe - głównie bezleśne - z udziałem ekstensywnie użytkowanych łąk
- 3a. Leśne - z przewagą siedlisk borowych
- 3b. Leśne - z przewagą siedlisk lasowych
- 3c. Leśne - z przewagą siedlisk łągowych, bagiennych i olsowych
- 6b. Wiejskie - z przewagą wstęgowo ułożonych zespołów niewielkich pól ornych, łąk i pastwisk
- 6d. Wiejskie - z przewagą mozaikowo rozmieszczonych użytków rolnych tworzących pola średniej wielkości
- 9b. Miejskie - miejscowości o charakterze współczesnym

Tabele nr 8. Rekomendacje i wnioski dotyczących kształtowania i ochrony krajobrazu - zgodnie z audytem krajobrazowym

Kod krajobrazu: Typ krajobrazu:	14-318.64-018 2a				
Rekomendacje i wnioski dotyczące kierunków i zasad kształtowania zabudowy, zagospodarowania i użytkowania terenów, adekwatnie do charakterystyki, wartości i zagrożeń zidentyfikowanych, dla możliwości zachowania wartości danego krajobrazu:	Rekomendacje w zakresie zadań mających na celu zachowanie dotychczasowego stanu lub doprowadzenie do stanu pożądanego, adekwatnie do charakterystyki, wartości i zagrożeń zidentyfikowanych, dla możliwości zachowania wartości danego krajobrazu, w zakresie:				Rekomendacje i wnioski dotyczące form ochrony przyrody oraz zabytków, w tym wskazania obszarów, które powinny zostać objęte ochroną, bądź wymagają pogłębionej analizy zasadności ich dalszej ochrony:
	1. Rozpoczęcia, kontynuacji lub zaniechania różnych form gospodarowania terenem, w tym działalności rolniczej, leśn	2. Zabiegów renaturalizacyjnych oraz zabiegów odnowy obiektów kultury materialnej:	3. Koordynacji działań podejmowanych dla osiągnięcia celów występujących na danym obszarze objętym formami ochrony przyrody, o których mowa w art. 6 ust. 1 pkt 1–9 ustawy z dnia 16 kwietnia 2004 r. o ochronie przyrody, oraz form ochrony zabytków, o których mowa w art. 7 ustawy z dnia 23 lipca 2003 r. o ochronie zabytków i opiece nad zabytkami:	4. Konieczności podejmowania działań mających na celu utrzymanie dotychczasowej funkcji danego krajobrazu, w tym funkcji korytarzy ekologicznych:	
<ul style="list-style-type: none"> • Zachowanie istniejących łądowych ekosystemów hydrogenicznych oraz przeciwdziałanie ich degradacji, w tym osuszania • Kształtowanie systemu przyrodniczego, zachowanie jego spójności przestrzennej oraz ochrona walorów krajobrazowych • Utrzymanie szlaków migracji zwierząt • Ograniczanie zainwestowania terenów zagrożonych powodzią • Zachowanie i ochrona wartości historyczno-kulturowych i krajobrazowych obszarów zabytkowych • Ochrona krajobrazu wraz 	<ul style="list-style-type: none"> • Utrzymanie hydrogenicznych siedlisk nieleśnych • Przeciwdziałanie deficytowi wodnemu poprzez odpowiednie gospodarowanie terenem • Ograniczanie niekorzystnego wpływu inwestycji liniowych na zasoby przyrodnicze i walory krajobrazowe • Utrzymanie naturalnych terenów zalewowych 	<ul style="list-style-type: none"> • Częściowa renaturyzacja zmienionych antropogenicznie odcinków cieków wodnych, dolin zalewowych oraz zanikających siedlisk bagienno-łąkowych 	<ul style="list-style-type: none"> • Podejmowanie działań dla osiągnięcia celów dotyczących obszarów i obiektów chronionych • Zachowanie prawnych form ochrony zabytków oraz ustanawianie nowych form • Integracja działań podejmowanych przez różne instytucje odpowiedzialne za ochronę przyrody, zabytków oraz planowanie przestrzenne, oparta na współpracy, 	<ul style="list-style-type: none"> • Utrzymanie systemów przyrodniczych o charakterze naturalnym lub półnaturalnym, pełniących istotne funkcje przyrodnicze i krajobrazowe • Ochrona obszarów o korzystnych warunkach dla bytowania i migracji zwierząt • Zachowanie powiązań między istniejącymi siedliskami w celu ochrony bioróżnorodności 	

<p>z kształtowaniem estetyki przestrzeni, w tym podejmowanie tzw. "uchwał krajobrazowych"</p> <ul style="list-style-type: none"> • Współpraca samorządów i podejmowanie działań zwiększających wiedzę i świadomość mieszkańców oraz pracowników jst w zakresie utrzymania i ochrony zasobów dziedzictwa przyrodniczego i kulturowego • Ochrona walorów krajobrazowych w planowaniu i zagospodarowaniu przestrzennym z zachowaniem zasad zrównoważonego rozwoju • Ochrona jakości krajobrazu poprzez przeciwdziałanie dysharmonii i fragmentacji z zachowaniem zwartej charakteru zabudowy nawiązującej do istniejących obiektów i otoczenia • Ochrona przestrzeni rolniczej oraz ograniczanie zmiany przeznaczenia gruntów rolnych na cele nierolnicze, w szczególności gleb klas I-III • Ograniczanie zmiany przeznaczenia gruntów leśnych na cele nieleśne • Wykorzystanie walorów krajobrazowych i kulturowych dla rozwoju turystyki i rekreacji z poszanowaniem jakości krajobraz 			<p>komunikacji, wymianie informacji i wiedzy oraz monitoringu wypracowanych wspólnie działań</p>	<ul style="list-style-type: none"> • Stosowanie zabiegów ukierunkowanych na zatrzymanie lub spowolnienie odpływu wód • Prowadzenie działalności inwestycyjnej z zachowaniem drożności korytarzy ekologicznych 	
---	--	--	--	---	--

źródło: Audyty krajobrazowe województwa mazowieckiego, MBPR 2024

Kod krajobrazu: Typ krajobrazu:	14-318.64-064 6d				
Rekomendacje i wnioski dotyczące kierunków i zasad kształtowania zabudowy, zagospodarowania i użytkowania terenów, adekwatnie do charakterystyki, wartości i zagrożeń zidentyfikowanych, dla możliwości zachowania wartości danego krajobrazu:	Rekomendacje w zakresie zadań mających na celu zachowanie dotychczasowego stanu lub doprowadzenie do stanu pożądanego, adekwatnie do charakterystyki, wartości i zagrożeń zidentyfikowanych, dla możliwości zachowania wartości danego krajobrazu, w zakresie:				Rekomendacje i wnioski dotyczące form ochrony przyrody oraz zabytków, w tym wskazania obszarów, które powinny zostać objęte ochroną, bądź wymagają pogłębionej analizy zasadności ich dalszej ochrony:
<ul style="list-style-type: none"> • Prowadzenie racjonalnej gospodarki rolnej zgodnie z zasadami zrównoważonego rozwoju oraz uwzględnieniem walorów tradycyjnego krajobrazu rolniczego • Ochrona terenów otwartych przed rozpraszaniem zabudowy • Realizacja inwestycji celu publicznego wyłącznie z uwzględnieniem walorów przyrodniczo-krajobrazowych • Utrzymanie charakteru krajobrazu rolniczego z zachowaniem charakterystycznych układów przestrzennych miejscowości • Prowadzenie racjonalnej gospodarki surowcowej • Gospodarowanie terenem z uwzględnieniem możliwości wystąpienia poważnej awarii 	<ul style="list-style-type: none"> • Prowadzenie upraw w dobrej kulturze rolnej • Zachowanie i ochrona seminaturalnych siedlisk łąk i pastwisk oraz trwałych użytków zielonych • Rozwój odnawialnych źródeł energii z uwzględnieniem wpływu inwestycji na krajobraz • Odpowiednie gospodarowanie 	<ul style="list-style-type: none"> • Umożliwienie naturalnej sukcesji ekologicznej na tereny porolne, nie objęte zabiegami agrotechnicznymi • Po zakończeniu eksploatacji złoża przeprowadzenie rekultywacji terenu • Po zakończeniu eksploatacji przeprowadzenie rekultywacji składowiska 	<ul style="list-style-type: none"> • Prowadzenie wszelkiej działalności w sposób zrównoważony, minimalizujący negatywne oddziaływania w stosunku do obiektów i obszarów podlegających ochronie • Podejmowanie działań dla osiągnięcia celów dotyczących obszarów i obiektów chronionych • Prowadzenie monitoringu poeksploatacyjnego zrehabilitowanych składowisk odpadów 	<ul style="list-style-type: none"> • Ochrona obszarów o korzystnych warunkach dla bytowania i migracji zwierząt • Zachowanie powiązań między istniejącymi siedliskami w celu ochrony bioróżnorodności • Przeciwdziałanie suszy na obszarach rolniczych poprzez stosowanie zabiegów ukierunkowanych na zatrzymanie lub spowolnienie odpływu wód • Prowadzenie działalności 	

<p>przemysłowej</p> <ul style="list-style-type: none"> • Ograniczanie zainwestowania terenów osuwiskowych • Zachowanie i ochrona wartości historyczno-kulturowych i krajobrazowych obszarów i obiektów zabytkowych, m.in. Poprzez wspieranie prac konserwatorskich, rewitalizację obiektów i obszarów zabytkowych oraz kulturowych, a także adaptację obiektów zabytkowych do nowych funkcji • Ochrona i kształtowanie krajobrazu poprzez przeciwdziałanie dysharmonii, z uwzględnieniem obiektów i obszarów zabytkowych, a także kształtowanie estetyki przestrzeni, w tym podejmowanie tzw. "uchwał krajobrazowych" • Współpraca samorządów i podejmowanie działań zwiększających wiedzę i świadomość mieszkańców oraz pracowników jst w zakresie utrzymania i ochrony zasobów dziedzictwa przyrodniczego i kulturowego, m.in. poprzez kultywowanie oraz organizowanie wydarzeń promujących tradycyjne zwyczaje • Ochrona walorów krajobrazowych w planowaniu i zagospodarowaniu przestrzennym z zachowaniem zasad zrównoważonego rozwoju • Ochrona jakości krajobrazu poprzez przeciwdziałanie dysharmonii i fragmentacji z zachowaniem zwartej charakteru zabudowy nawiązującej do istniejących obiektów i otoczenia • Ochrona przestrzeni rolniczej oraz ograniczanie zmiany przeznaczenia gruntów rolnych na cele nierolnicze, w szczególności gleb klas I-III • Ograniczanie zmiany przeznaczenia gruntów leśnych na cele nieleśne • Wykorzystanie walorów krajobrazowych i kulturowych dla rozwoju turystyki i rekreacji, w tym rozwoju sieci tras rowerowych z poszanowaniem jakości krajobrazu 	<p>gruntami będącymi w zasięgu oddziaływania dominant wysokościowych, w celu ograniczenia ich niekorzystnego wpływu, w tym na krajobraz</p> <ul style="list-style-type: none"> • Przeciwdziałanie fragmentacji środowiska poprzez stosowanie najlepszych dostępnych technik łagodzących niekorzystny efekt barier ekologicznych 		<ul style="list-style-type: none"> • Monitoring procesów osuwiskowych • Zachowanie prawnych form ochrony zabytków oraz ustanawianie nowych form • Integracja działań podejmowanych przez różne instytucje odpowiedzialne za ochronę przyrody, zabytków oraz planowanie przestrzenne, oparta na współpracy, komunikacji, wymianie informacji i wiedzy oraz monitoringu wypracowanych wspólnie działań 	<p>inwestycyjnej z zachowaniem drożności korytarzy ekologicznych</p> <ul style="list-style-type: none"> • Wdrażanie rozwiązań technologicznych minimalizujących negatywny wpływ na środowisko 	
---	--	--	---	--	--

Kod krajobrazu: Typ krajobrazu:	14-318.66-023 6d				
Rekomendacje i wnioski dotyczące kierunków i zasad kształtowania zabudowy, zagospodarowania i użytkowania terenów, adekwatnie do charakterystyki, wartości i zagrożeń zidentyfikowanych, dla możliwości zachowania wartości danego krajobrazu:	Rekomendacje w zakresie zadań mających na celu zachowanie dotychczasowego stanu lub doprowadzenie do stanu pożądanego, adekwatnie do charakterystyki, wartości i zagrożeń zidentyfikowanych, dla możliwości zachowania wartości danego krajobrazu, w zakresie:				Rekomendacje i wnioski dotyczące form ochrony przyrody oraz zabytków, w tym wskazania obszarów, które powinny zostać objęte ochroną, bądź wymagają pogłębionej analizy zasadności ich dalszej ochrony:
	1. Rozpoczęcia, kontynuacji lub zaniechania różnych form gospodarowania terenem, w tym działalności rolniczej, leśn	2. Zabiegów renaturalizacyjnych oraz zabiegów odnowy obiektów kultury materialnej:	3. Koordynacji działań podejmowanych dla osiągnięcia celów występujących na danym obszarze objętym formami ochrony przyrody, o których mowa w art. 6 ust. 1 pkt 1–9 ustawy z dnia 16 kwietnia 2004 r. o ochronie przyrody, oraz form ochrony zabytków, o których mowa w art. 7 ustawy z dnia 23 lipca 2003 r. o ochronie zabytków i opiece nad zabytkami:	4. Konieczności podejmowania działań mających na celu utrzymanie dotychczasowej funkcji danego krajobrazu, w tym funkcji korytarzy ekologicznych:	
<ul style="list-style-type: none"> • Prowadzenie racjonalnej gospodarki rolnej zgodnie z zasadami zrównoważonego rozwoju oraz uwzględnieniem walorów tradycyjnego krajobrazu rolniczego • Ochrona terenów otwartych przed rozpraszaniem zabudowy • Realizacja inwestycji celu publicznego wyłącznie z uwzględnieniem walorów przyrodniczo-krajobrazowych • Utrzymanie charakteru krajobrazu rolniczego z zachowaniem charakterystycznych układów przestrzennych miejscowości • Ochrona przestrzeni rolniczej oraz ograniczanie zmiany przeznaczenia gruntów rolnych na cele nierolnicze, w szczególności gleb klas I-III • Ograniczanie zainwestowania terenów 	<ul style="list-style-type: none"> • Prowadzenie upraw w dobrej kulturze rolnej • Zachowanie i ochrona seminaturalnych siedlisk łąk i pastwisk oraz trwałych użytków zielonych • Rozwój odnawialnych źródeł energii z uwzględnieniem wpływu inwestycji na krajobraz • Utrzymanie naturalnych terenów 	<ul style="list-style-type: none"> • Umożliwienie naturalnej sukcesji ekologicznej na tereny porolne, nie objęte zabiegami agrotechnicznymi 	<ul style="list-style-type: none"> • Prowadzenie wszelkiej działalności w sposób zrównoważony, minimalizujący negatywne oddziaływania w stosunku do obiektów i obszarów podlegających ochronie • Podejmowanie działań dla osiągnięcia celów dotyczących obszarów i obiektów chronionych • Zachowanie prawnych form ochrony zabytków oraz ustanawianie nowych form • Integracja działań podejmowanych przez różne instytucje odpowiedzialne za 	<ul style="list-style-type: none"> • Ochrona obszarów o korzystnych warunkach dla bytowania i migracji zwierząt • Zachowanie powiązań między istniejącymi siedliskami w celu ochrony bioróżnorodności • Przeciwdziałanie suszy na obszarach rolniczych poprzez stosowanie zabiegów ukierunkowanych na zatrzymanie lub spowolnienie odpływu wód 	

<p>zagrożonych powodzią</p> <ul style="list-style-type: none"> • Zachowanie i ochrona wartości historyczno-kulturowych i krajobrazowych obszarów i obiektów zabytkowych, m.in. Poprzez wspieranie prac konserwatorskich, rewitalizację obiektów i obszarów zabytkowych oraz kulturowych, a także adaptację obiektów zabytkowych do nowych funkcji • Ochrona i kształtowanie krajobrazu poprzez przeciwdziałanie dysharmonii, z uwzględnieniem obiektów i obszarów zabytkowych, a także kształtowanie estetyki przestrzeni, w tym podejmowanie tzw. "uchwał krajobrazowych" • Współpraca samorządów i podejmowanie działań zwiększających wiedzę i świadomość mieszkańców oraz pracowników jst w zakresie utrzymania i ochrony zasobów dziedzictwa przyrodniczego i kulturowego, m.in. poprzez kultywowanie oraz organizowanie wydarzeń promujących tradycyjne zwyczaje • Ochrona walorów krajobrazowych w planowaniu i zagospodarowaniu przestrzennym z zachowaniem zasad zrównoważonego rozwoju • Ochrona jakości krajobrazu poprzez przeciwdziałanie dysharmonii i fragmentacji z zachowaniem zwartej charakteru zabudowy nawiązującej do istniejących obiektów i otoczenia • Ochrona przestrzeni rolniczej oraz ograniczanie zmiany przeznaczenia gruntów rolnych na cele nierolnicze, w szczególności gleb klas I-III • Ograniczanie zmiany przeznaczenia gruntów leśnych na cele nieleśne • Wykorzystanie walorów krajobrazowych i kulturowych dla rozwoju turystyki i rekreacji, w tym rozwoju sieci tras rowerowych z poszanowaniem jakości krajobrazu 	<p>zalewowych</p>		<p>ochronę przyrody, zabytków oraz planowanie</p> <p>przestrzenne, oparta na współpracy, komunikacji, wymianie informacji i wiedzy oraz monitoringu wypracowanych wspólnie działań</p>		
---	-------------------	--	--	--	--

źródło: Audyt krajobrazowy województwa mazowieckiego, MBPR 2024

Kod krajobrazu: Typ krajobrazu:	14-318.66-035 1b				
Rekomendacje i wnioski dotyczące kierunków i zasad kształtowania zabudowy, zagospodarowania i użytkowania terenów, adekwatnie do charakterystyki, wartości i zagrożeń zidentyfikowanych, dla możliwości zachowania wartości danego krajobrazu:	Rekomendacje w zakresie zadań mających na celu zachowanie dotychczasowego stanu lub doprowadzenie do stanu pożądanego, adekwatnie do charakterystyki, wartości i zagrożeń zidentyfikowanych, dla możliwości zachowania wartości danego krajobrazu, w zakresie:				Rekomendacje i wnioski dotyczące form ochrony przyrody oraz zabytków, w tym wskazania obszarów, które powinny zostać objęte ochroną, bądź wymagają pogłębionej analizy zasadności ich dalszej ochrony:
	1. Rozpoczęcia, kontynuacji lub zaniechania różnych form gospodarowania terenem, w tym działalności rolniczej, leśn	2. Zabiegów renaturalizacyjnych oraz zabiegów odnowy obiektów kultury materialnej:	3. Koordynacji działań podejmowanych dla osiągnięcia celów występujących na danym obszarze objętym formami ochrony przyrody, o których mowa w art. 6 ust. 1 pkt 1–9 ustawy z dnia 16 kwietnia 2004 r. o ochronie przyrody, oraz form ochrony zabytków, o których mowa w art. 7 ustawy z dnia 23 lipca 2003 r. o ochronie zabytków i opiece nad zabytkami:	4. Konieczności podejmowania działań mających na celu utrzymanie dotychczasowej funkcji danego krajobrazu, w tym funkcji korytarzy ekologicznych:	
<ul style="list-style-type: none"> • Utrzymanie naturalnego lub zbliżonego do naturalnego charakteru wód • Racjonalne zarządzanie wodą oraz ochrona jej zasobów • Utrzymanie szlaków migracji zwierząt • Ochrona krajobrazu wraz z kształtowaniem estetyki przestrzeni, w tym podejmowanie tzw. "uchwał krajobrazowych" • Współpraca samorządów i podejmowanie działań zwiększających wiedzę i świadomość mieszkańców oraz pracowników jst w zakresie utrzymania i ochrony zasobów dziedzictwa przyrodniczego i kulturowego, 	<ul style="list-style-type: none"> • Prowadzenie gospodarki rybackiej z poszanowaniem potrzeb ochrony środowiska • Poprawa stanu elementów hydromorfologicznych (siedliskowych) w celu polepszenia warunków bytowania organizmów wodnych • Ograniczanie niekorzystnego wpływu inwestycji liniowych na zasoby przyrodnicze i walory krajobrazowe 	<ul style="list-style-type: none"> • Renaturalizacja zagrożonych eutrofizacją odcinków rzek poprzez ograniczanie dopływu substancji biogennych • Poprawa warunków abiotycznych i stanu środowiska przyrodniczego wód 	<ul style="list-style-type: none"> • Prowadzenie wszelkiej działalności w sposób zrównoważony, minimalizujący negatywne oddziaływania w stosunku do obiektów i obszarów podlegających ochronie • Ustanawianie form ochrony zabytków • Integracja działań podejmowanych przez różne instytucje odpowiedzialne za ochronę przyrody, zabytków oraz 	<ul style="list-style-type: none"> • Ochrona obszarów o korzystnych warunkach dla bytowania i migracji zwierząt • Zachowanie powiązań między istniejącymi siedliskami w celu ochrony bioróżnorodności • Utrzymanie drożności biologicznej rzek pełniących funkcję korytarzy ekologicznych • Ograniczanie presji antropogenicznej na obszary cenne przyrodniczo 	

<ul style="list-style-type: none"> • Ochrona walorów krajobrazowych w planowaniu i zagospodarowaniu przestrzennym z zachowaniem zasad zrównoważonego rozwoju • Ochrona przestrzeni rolniczej oraz ograniczanie zmiany przeznaczenia gruntów rolnych na cele nierolnicze, w szczególności gleb klas I-III • Ograniczanie zmiany przeznaczenia gruntów leśnych na cele nieleśne • Wykorzystanie walorów krajobrazowych i kulturowych dla rozwoju turystyki i rekreacji, w tym rozwoju sieci tras rowerowych z poszanowaniem jakości krajobrazu 			<p>planowanie</p> <p>przestrzenne, oparta na współpracy, komunikacji, wymianie informacji i wiedzy oraz monitoringu wypracowanych wspólnie działań</p>	<p>i krajobrazowo</p> <ul style="list-style-type: none"> • Prowadzenie prac regulacyjnych rzek w zakresie niezbędnym dla ochrony przeciwpowodziowej i zapewnienia przepustowości dróg wodnych • Prowadzenie działalności inwestycyjnej z zachowaniem drożności korytarzy ekologicznych 	
--	--	--	--	--	--

źródło: Audyt krajobrazowy województwa mazowieckiego, MBPR 2024

Kod krajobrazu: Typ krajobrazu:	14-318.66-069 3a				
Rekomendacje i wnioski dotyczące kierunków i zasad kształtowania zabudowy, zagospodarowania i użytkowania terenów, adekwatnie do charakterystyki, wartości i zagrożeń zidentyfikowanych, dla możliwości zachowania wartości danego krajobrazu:	Rekomendacje w zakresie zadań mających na celu zachowanie dotychczasowego stanu lub doprowadzenie do stanu pożądanego, adekwatnie do charakterystyki, wartości i zagrożeń zidentyfikowanych, dla możliwości zachowania wartości danego krajobrazu, w zakresie:				Rekomendacje i wnioski dotyczące form ochrony przyrody oraz zabytków, w tym wskazania obszarów, które powinny zostać objęte ochroną, bądź wymagają pogłębionej analizy zasadności ich dalszej ochrony:
	1. Rozpoczęcia, kontynuacji lub zaniechania różnych form gospodarowania terenem, w tym działalności rolniczej, leśn	2. Zabiegów renaturalizacyjnych oraz zabiegów odnowy obiektów kultury materialnej:	3. Koordynacji działań podejmowanych dla osiągnięcia celów występujących na danym obszarze objętym formami ochrony przyrody, o których mowa w art. 6 ust. 1 pkt 1–9 ustawy z dnia 16 kwietnia 2004 r. o ochronie przyrody, oraz form ochrony zabytków, o których mowa w art. 7 ustawy z dnia 23 lipca 2003 r. o ochronie zabytków i opiece nad zabytkami:	4. Konieczności podejmowania działań mających na celu utrzymanie dotychczasowej funkcji danego krajobrazu, w tym funkcji korytarzy ekologicznych:	
<ul style="list-style-type: none"> • Ograniczanie zmiany przeznaczenia gruntów leśnych na cele nieleśne • Prowadzenie zrównoważonej gospodarki leśnej • Realizacja inwestycji celu publicznego wyłącznie z uwzględnieniem walorów przyrodniczo-krajobrazowych • Ograniczanie zainwestowania terenów zagrożonych powodzią • Ochrona krajobrazu wraz z kształtowaniem estetyki przestrzeni, w tym podejmowanie tzw. "uchwał krajobrazowych" • Współpraca samorządów i podejmowanie działań zwiększających wiedzę i 	<ul style="list-style-type: none"> • Zaniechanie intensywnego rozwoju gospodarczego związanego z nadmierną eksploatacją zasobów środowiska przyrodniczego • Zapobieganie fragmentacji kompleksów leśnych i ochrona różnorodności biologicznej • Utrzymanie naturalnych terenów zalewowych 	<ul style="list-style-type: none"> • Na dostępnych gruntach o niskiej przydatności dla rolnictwa umożliwienie sukcesji leśnej lub prowadzenie zalesień z wykorzystaniem rodzimych gatunków drzew, zgodnie z ich wymaganiami siedliskowymi 	<ul style="list-style-type: none"> • Podejmowanie działań dla osiągnięcia celów dotyczących obszarów i obiektów chronionych • Ustanawianie form ochrony zabytków • Integracja działań podejmowanych przez różne instytucje odpowiedzialne za ochronę przyrody, zabytków oraz planowanie przestrzenne, oparta na współpracy, komunikacji, wymianie informacji i wiedzy oraz monitoringu 	<ul style="list-style-type: none"> • Ochrona obszarów o korzystnych warunkach dla bytowania i migracji zwierząt • Zachowanie powiązań między istniejącymi siedliskami w celu ochrony bioróżnorodność 	

<p>świadomość mieszkańców oraz pracowników jst w zakresie utrzymania i ochrony zasobów dziedzictwa przyrodniczego i kulturowego, m.in. poprzez kultywowanie oraz organizowanie wydarzeń promujących tradycyjne zwyczaje</p> <ul style="list-style-type: none"> • Ochrona walorów krajobrazowych w planowaniu i zagospodarowaniu przestrzennym z zachowaniem zasad zrównoważonego rozwoju • Ochrona jakości krajobrazu poprzez przeciwdziałanie dysharmonii i fragmentacji z zachowaniem zwartej charakteru zabudowy nawiązującej do istniejących obiektów i otoczenia • Ochrona przestrzeni rolniczej oraz ograniczanie zmiany przeznaczenia gruntów rolnych na cele nierolnicze, w szczególności gleb klas I-III • Wykorzystanie walorów krajobrazowych i kulturowych dla rozwoju turystyki i rekreacji, w tym rozwoju sieci tras rowerowych z poszanowaniem jakości krajobrazu 			<p>wypracowanych wspólnie działań</p>		
--	--	--	---------------------------------------	--	--

źródło: *Audyty krajobrazowe województwa mazowieckiego, MBPR 2024*

XXIV. OPRACOWANIE EKOFIZJOGRAFICZNE W ZAKRESIE WYMAGAŃ, O KTÓRYCH MOWA W ART. 72 UST. 1–3 USTAWY Z DNIA 27 KWIECZNIA 2001 R. – PRAWO OCHRONY ŚRODOWISKA

Na potrzeby planu ogólnego Gminy Szeków sporządzono opracowanie ekofizjograficzne podstawowe. Obowiązek sporządzenia opracowania ekofizjograficznego wynika z art. 72 ust. 4 ustawy z dnia 27 kwietnia 2001 r. Prawo ochrony środowiska (Dz. U. z 2024 r. poz. 54, z późn. zm.) oraz art. 13b ust. 6 ustawy z dnia 27 marca 2003 r. o planowaniu i zagospodarowaniu przestrzennym (Dz. U. z 2024 r. poz. 1130, z późn. zm.). Zakres merytoryczny określa rozporządzenie Ministra Środowiska z dnia 9 września 2002 r. w sprawie opracowań ekofizjograficznych (Dz. U. z 2002 r. Nr 155, poz. 1298). Opracowanie ekofizjograficzne podstawowe na potrzeby Planu Ogólnego Gminy Szeków przedstawia strukturę środowiska przyrodniczego z zaznaczeniem jego podstawowych komponentów i zachodzących między nimi związków. W ramach opracowania ekofizjograficznego określono wskazania, rekomendacje i wnioski w zakresie ochrony poszczególnych komponentów środowiska. Zostały one przedstawione poniżej.

1. Ogólne wnioski i wskazania w zakresie ochrony środowiska:

Zintegrowane planowanie przestrzenne w skali ponadgminnej

- Uwzględnianie w dokumentach planistycznych (plany ogólne, plany miejscowe) konieczności ochrony korytarzy ekologicznych i bioróżnorodności.
- Wyznaczanie obszarów buforowych wokół obszaru Natura 2000, aby chronić je przed presją urbanizacyjną.

Ochrona dolin rzecznych jako priorytet

- Działania renaturyzacyjne (przywracanie meandrów, ochrona starorzeczy, utrzymanie terenów zalewowych) wspierają naturalne procesy i poprawiają spójność ekosystemów w skali regionalnej.
- Tworzenie pasów roślinności buforowej wzdłuż rzek (bez intensywnej uprawy czy zabudowy).

Zrównoważone rolnictwo i leśnictwo

- Ograniczanie chemizacji (nawozy, pestycydy), promowanie ekstensywnego wypasu i koszenia łąk wspiera populacje gatunków łąkowych i wodno-błotnych.
- Gospodarka leśna planowana z uwzględnieniem znaczenia korytarzy i mozaiki siedlisk (zachowanie starodrzewu, urozmaiconej struktury drzewostanów).

Wspólne działania edukacyjne i promocyjne

- Organizowanie warsztatów, kampanii informacyjnych, imprez plenerowych angażujących mieszkańców i turystów.
- Współpraca z sąsiednimi gminami, ośrodkami naukowymi i organizacjami pozarządowymi w celu wymiany doświadczeń i koordynacji projektów proekologicznych.

2. Rekomendacje w zakresie poszczególnych komponentów:

A. W celu ochrony i poprawy stanu wód powierzchniowych

- Tworzenie i utrzymanie stref buforowych: Zakładanie pasów roślinności wzdłuż cieków wodnych w celu redukcji spływu zanieczyszczeń z terenów rolniczych.
- Monitorowanie jakości wód: Regularne badania parametrów fizyko-chemicznych i biologicznych wód w celu wczesnego wykrywania zagrożeń i podejmowania działań naprawczych.
- Edukacja i współpraca z lokalną społecznością: Podnoszenie świadomości mieszkańców na temat znaczenia ochrony wód oraz promowanie praktyk rolniczych przyjaznych środowisku.

B. W celu ochrony i poprawy stanu lasów

- Monitorowanie stanu lasów: Regularna ocena wskaźników zdrowotności lasów, takich jak stopień fragmentacji czy obecność gatunków inwazyjnych, pozwoli na wczesne wykrywanie potencjalnych zagrożeń.
- Ograniczenie presji antropogenicznej: Planowanie przestrzenne powinno uwzględniać ochronę kluczowych obszarów leśnych, zwłaszcza tych o wysokiej wartości przyrodniczej, poprzez kontrolę rozwoju infrastruktury i zabudowy.
- Promowanie zrównoważonej gospodarki leśnej: Stosowanie praktyk gospodarczych, które uwzględniają naturalne procesy ekologiczne, takich jak selektywna wycinka czy pozostawianie martwego drewna, może wspierać procesy regeneracyjne.

C. W celu ochrony i poprawy stanu gleb

- Stosowanie zrównoważonych praktyk rolniczych: Wprowadzenie płodozmianu, ograniczenie orki na stokach, utrzymanie okrywy roślinnej poza sezonem wegetacyjnym.
- Wapnowanie gleb: Regularne wapnowanie w celu neutralizacji kwasowości i poprawy struktury gleby.
- Ochrona gleb organicznych: Unikanie nadmiernego osuszania oraz prowadzenie zabiegów agrotechnicznych dostosowanych do specyfiki tych gleb.
- Monitoring i kontrola zanieczyszczeń: Regularne badania jakości gleb oraz kontrola stosowania środków chemicznych w rolnictwie.

D. W celu ochrony i kształtowania walorów krajobrazowych:

- Zachowanie i rewitalizację korytarzy ekologicznych oraz naturalnych ciągów roślinnych,
- Wsparcie rolnictwa ekologicznego i tradycyjnych metod gospodarowania,
- Promowanie nasadzeń drzew i krzewów śródpolnych w celu zwiększenia retencji wodnej i ochrony gleby,
- Kontrolowanie urbanizacji i rozwój infrastruktury zgodnie z zasadami zrównoważonego rozwoju,
- Rozwijanie edukacji ekologicznej oraz angażowanie społeczności lokalnej w działania ochronne.
- Gmina Szekłów posiada znaczący potencjał krajobrazowy, który należy chronić i rozwijać w sposób zrównoważony.
- Kluczowe zagrożenia dla krajobrazu wynikają z urbanizacji.
- Współpraca lokalnych władz, mieszkańców oraz organizacji ekologicznych może przyczynić się do zachowania wysokiej jakości krajobrazu i jego walorów estetycznych.

- Edukacja ekologiczna i kampanie informacyjne mogą odegrać kluczową rolę w podnoszeniu świadomości mieszkańców na temat znaczenia ochrony krajobrazu oraz odpowiedzialnego planowania przestrzennego.
- Ochrona i kształtowanie krajobrazu wymaga wdrożenia działań, takich jak zalesianie zdegradowanych terenów, odtwarzanie mokradeł oraz promowanie tradycyjnych metod gospodarowania.

E. Rekomendacje w celu ochrony wód podziemnych:

- Porządkowanie gospodarki ściekowej w ramach kolejnych etapów realizacji programu rozbudowy systemu kanalizacji sanitarnej,
- Kontrola szczelności zbiorników bezodpływowych oraz miejsc wywozu zanieczyszczeń,
- Kontrola sprawności przydomowych oczyszczalni ścieków,
- Zaniechanie produkcji rolnej na glebach o niskich wartościach bonitacyjnych i mało przydatnych dla dalszego użytkowania rolniczego, wymagających stosowania intensywnego nawożenia.

F. Rekomendacje w zakresie ochrony obszarów Natura 2000:

Dla obszarów Natura 2000 zostały opracowane plany zadań ochronnych, gdzie zdiagnozowano zagrożenia i są to:

- Utrata siedlisk lęgowych w wyniku zmian reżimu hydrologicznego rzek,
- Ograniczenia powierzchni nadrzecznych pastwisk i zalesiania nieużytków rolnych,
- Niska udatność lęgów w wyniku wzrostu ruchu turystycznego i presji drapieżników skrzydlatych,
- W okresie pozalęgowym zmniejszanie powierzchni naturalnych terenów zalewowych i płoszenie przez ludzi.

Eliminacja tych zagrożeń będzie polegała na stałej kontroli i realizacji planu zadań ochronnych zgodnie z PZO.

Tabela 9. Ocena możliwości wyznaczenia stref planistycznych na terenie gminy Szelków

Symbol	nazwa strefy planistycznej	profil strefy planistycznej		min. udział pow. biol. czynnej (%)	mocne strony	ograniczenia środowiskowe i słabe strony	przydatność terenów do objęcia strefą planistyczną
		podstawowy (obligatoryjny)	dodatkowy (możliwość wyboru)				
1	2	3	4	5	6	7	8
SW	strefa wielofunkcyjna z zabudową mieszkaniową wielorodzinną	teren zabudowy mieszkaniowej wielorodzinnej, teren usług, teren komunikacji, teren zieleni urządzonej, teren ogrodów działkowych, teren infrastruktury technicznej	teren zabudowy mieszkaniowej jednorodzinnej, teren handlu wielkopowierzchniowego, teren zieleni naturalnej, teren lasu, teren wód	30	<ul style="list-style-type: none"> dobry stan środowiska przyrodniczego, w tym: jakości powietrza oraz klimatu akustycznego, wysoki wskaźnik zwodociągowania obszarów wiejskich, bezpośrednio sąsiedztwo miasta powiatowego Maków Mazowiecki, brak ograniczeń w zakresie lokalizacji poza: obszarami cennymi przyrodniczo, obszarami szczególnego zagrożenia powodzią oraz obszarami gleb niechronionych. 	<ul style="list-style-type: none"> niski stopień sanitacji obszarów wiejskich, duży odsetek gruntów chronionych, niska odporność ekosystemów łąkowych na penetrację, niebezpieczeństwo płoszenia ptaków w okresie lęgowym w obszarze Natura 2000 (penetracja), korytarze ekologiczne, obszary Natura 2000 oraz obszary szczególnego zagrożenia powodzią w dolinach rzek ograniczające zabudowę, wymóg koncentracji zabudowy wokół istniejących zwartych obszarów zabudowy. 	<ul style="list-style-type: none"> ewentualna lokalizacja - istniejące obszary zabudowy wielorodzinnej w Bazarze i Dzierżanowie, obszary leżące w bezpośrednim sąsiedztwie m. Maków Mazowiecki - dotyczy obszarów które mogą być przyłączone do miejskich sieci infrastruktury technicznej, w tym do sieci kanalizacyjnych, nowe tereny wolne od zabudowy przy uwzględnieniu ograniczeń środowiskowych oraz wynikających z przepisów odrębnych.

Symbol	nazwa strefy planistycznej	profil strefy planistycznej		min. udział pow. biol. czynnej (%)	mocne strony	ograniczenia środowiskowe i słabe strony	przydatność terenów do objęcia strefą planistyczną
		podstawowy (obligatoryjny)	dodatkowy (możliwość wyboru)				
1	2	3	4	5	6	7	8
SJ	strefa wielofunkcyjna z zabudową mieszkaniową jednorodzinną	teren zabudowy mieszkaniowej jednorodzinnej, teren usług, teren komunikacji, teren zieleni urządzonej, teren ogrodów działkowych, teren infrastruktury technicznej	teren zabudowy letniskowej lub rekreacji indywidualnej, teren zieleni naturalnej, teren lasu, teren wód	30	<ul style="list-style-type: none"> dobry stan środowiska przyrodniczego, w tym: jakości powietrza oraz klimatu akustycznego, wysoki wskaźnik zwodociągowania obszarów wiejskich, bezpośrednio sąsiedztwo miasta powiatowego Maków Mazowiecki, brak ograniczeń w zakresie lokalizacji poza: obszarami cennymi przyrodniczo, obszarami szczególnego zagrożenia powodzią oraz obszarami gleb niechronionych. 	<ul style="list-style-type: none"> niski stopień sanitacji obszarów wiejskich, duży odsetek gruntów chronionych, niska odporność ekosystemów łąkowych na penetrację niebezpieczeństw o płoszenia ptaków w okresie lęgowym w obszarze Natura 2000 (penetracja), korytarze ekologiczne, obszary Natura 2000 oraz obszary szczególnego zagrożenia powodzią w dolinach rzek ograniczające zabudowę, wymóg koncentracji zabudowy wokół istniejących zwartych obszarów zabudowy, duża presja inwestycyjna ze względu na duże walory środowiskowe i bliskość Warszawy. 	<ul style="list-style-type: none"> tereny wyznaczone pod tepu zabudowę w obowiązujących MPZP, nowe tereny wolne od zabudowy przy uwzględnieniu ograniczeń środowiskowych oraz wynikających z przepisów odrębnych.

Symbol	nazwa strefy planistycznej	profil strefy planistycznej		min. udział pow. biol. czynnej (%)	mocne strony	ograniczenia środowiskowe i słabe strony	przydatność terenów do objęcia strefą planistyczną
		podstawowy (obligatoryjny)	dodatkowy (możliwość wyboru)				
1	2	3	4	5	6	7	8
SZ	strefa wielofunkcyjna z zabudową zagrodową	teren zabudowy zagrodowej, teren produkcji w gospodarstwach rolnych, teren akwakultury i obsługi rybactwa, teren komunikacji, teren zieleni urządzonej, teren ogrodów działkowych, teren infrastruktury technicznej	teren wielkotowarowej produkcji rolnej, teren rolnictwa z zakazem zabudowy, teren biogazowni, teren usług, teren zieleni naturalnej, teren lasu, teren wód	30	<ul style="list-style-type: none"> • dobry stan środowiska przyrodniczego, w tym: jakości powietrza oraz klimatu akustycznego, • wysoki wskaźnik zwodociągowania obszarów wiejskich, • brak ograniczeń w zakresie lokalizacji poza: obszarami cennymi przyrodniczo, obszarami szczególnego zagrożenia powodzią oraz obszarami gleb niechronionych, 	<ul style="list-style-type: none"> • niski stopień sanitacji obszarów wiejskich, • niebezpieczeństwo płoszenia ptaków w okresie lęgowym w obszarze Natura 2000 (hałas), • korytarze ekologiczne, obszary Natura 2000 oraz obszary szczególnego zagrożenia powodzią w dolinach rzek ograniczające zabudowę, • wymóg koncentracji zabudowy wokół istniejących zwartych obszarów zabudowy, 	<ul style="list-style-type: none"> • rolniczy charakter gminy z dużą koncentracją gleb wysokich klas jest naturalnym obszarem lokalizacji stref SZ, • nowe tereny wolne od zabudowy przy uwzględnieniu ograniczeń środowiskowych oraz wynikających z przepisów odrębnych,

Symbol	nazwa strefy planistycznej	profil strefy planistycznej		min. udział pow. biol. czynnej (%)	mocne strony	ograniczenia środowiskowe i słabe strony	przydatność terenów do objęcia strefą planistyczną
		podstawowy (obligatoryjny)	dodatkowy (możliwość wyboru)				
1	2	3	4	5	6	7	8
SU	strefa usługowa	teren usług, teren komunikacji, teren zieleni urządzonej, teren ogrodów działkowych, teren infrastruktury technicznej	teren składów i magazynów, teren elektrowni słonecznej, teren zieleni naturalnej, teren lasu, teren wód	30	<ul style="list-style-type: none"> • brak ograniczeń w zakresie lokalizacji poza: obszarami cennymi przyrodniczo, obszarami szczególnego zagrożenia powodzią oraz obszarami gleb niechronionych • duże zapotrzebowanie na usługi społeczne, publiczne, oświaty, sportu i rekreacji, turystyki oraz drobne usługi handlowe. 	<ul style="list-style-type: none"> • niski stopień sanitacji obszarów wiejskich, • korytarze ekologiczne, obszary Natura 2000 oraz obszary szczególnego zagrożenia powodzią w dolinach rzek jako obszary ograniczające zabudowę. 	<ul style="list-style-type: none"> • obszary już zainwestowane lub wyznaczone w mpzp pod tego typu zagospodarowaniu, • obszary znajdujące się w bezpośrednim sąsiedztwie terenów zabudowy mieszkaniowej i zagrodowej, • nowe tereny wolne od zabudowy przy uwzględnieniu ograniczeń środowiskowych oraz wynikających z przepisów odrębnych.

Symbol	nazwa strefy planistycznej	profil strefy planistycznej		min. udział pow. biol. czynnej (%)	mocne strony	ograniczenia środowiskowe i słabe strony	przydatność terenów do objęcia strefą planistyczną
		podstawowy (obligatoryjny)	dodatkowy (możliwość wyboru)				
1	2	3	4	5	6	7	8
SH	strefa handlu wielkopowierzchniowego	teren handlu wielkopowierzchniowego, teren komunikacji, teren zieleni urządzonej, teren ogrodów działkowych, teren infrastruktury technicznej	teren usług, teren składów i magazynów, teren elektrowni słonecznej, teren zieleni naturalnej, teren lasu, teren wód	30	<ul style="list-style-type: none"> brak ograniczeń w zakresie lokalizacji poza: obszarami cennymi przyrodniczo, obszarami szczególnego zagrożenia powodzią oraz obszarami gleb niechronionych. 	<ul style="list-style-type: none"> niski stopień sanitacji obszarów wiejskich, korytarze ekologiczne, obszary Natura 2000 oraz obszary szczególnego zagrożenia powodzią w dolinach rzek ograniczające zabudowę. 	<ul style="list-style-type: none"> brak występowania wielkopowierzchniowych obiektów handlowych oraz brak wskazań dla takich terenów w obowiązujących mpzp wiąże się z małą zasadnością wyznaczania tego typu stref w gminie typowo rolniczej o małej populacji, nowe tereny wolne od zabudowy przy uwzględnieniu ograniczeń środowiskowych oraz wynikających z przepisów odrębnych.

Symbol	nazwa strefy planistycznej	profil strefy planistycznej		min. udział pow. biol. czynnej (%)	mocne strony	ograniczenia środowiskowe i słabe strony	przydatność terenów do objęcia strefą planistyczną
		podstawowy (obligatoryjny)	dodatkowy (możliwość wyboru)				
1	2	3	4	5	6	7	8
SP	strefa gospodarcza	teren produkcji, teren komunikacji, teren zieleni urządzonej, teren ogrodów działkowych, teren infrastruktury technicznej	teren usług, teren zieleni naturalnej, teren lasu, teren wód	20	<ul style="list-style-type: none"> • położenie w bezpośrednim sąsiedztwie miasta powiatowego Maków Mazowiecki, • dostęp do dróg krajowych, • brak ograniczeń w zakresie lokalizacji poza: obszarami cennymi przyrodniczo, obszarami szczególnego zagrożenia powodzią oraz obszarami gleb niechronionych. 	<ul style="list-style-type: none"> • niski stopień sanitacji obszarów wiejskich, • duży odsetek gruntów chronionych, • korytarze ekologiczne, obszary Natura 2000 oraz obszary szczególnego zagrożenia powodzią w dolinach rzek ograniczające zabudowę. 	<ul style="list-style-type: none"> • ewentualna lokalizacja - obszary leżące w bezpośrednim sąsiedztwie m. Maków Mazowiecki oraz obszarów położonych wzdłuż dróg krajowych - dotyczy obszarów które mogą być przyłączone do miejskich sieci infrastruktury technicznej, w tym do sieci kanalizacyjnych, • nowe tereny wolne od zabudowy przy uwzględnieniu ograniczeń środowiskowych oraz wynikających z przepisów odrębnych.

Symbol	nazwa strefy planistycznej	profil strefy planistycznej		min. udział pow. biol. czynnej (%)	mocne strony	ograniczenia środowiskowe i słabe strony	przydatność terenów do objęcia strefą planistyczną
		podstawowy (obligatoryjny)	dodatkowy (możliwość wyboru)				
1	2	3	4	5	6	7	8
SR	strefa produkcji rolniczej	teren produkcji w gospodarstwach rolnych, teren wielkotowarowej produkcji rolnej, teren akwakultury i obsługi rybactwa, teren komunikacji, teren ogrodów działkowych, teren infrastruktury technicznej	teren rolnictwa z zakazem zabudowy, teren biogazowni, teren elektrowni słonecznej, teren elektrowni wiatrowej, teren elektrowni wodnej, teren zieleni urządzonej, teren zieleni naturalnej, teren lasu, teren wód	30	<ul style="list-style-type: none"> • brak ograniczeń w zakresie lokalizacji poza: obszarami cennymi przyrodniczo, obszarami szczególnego zagrożenia powodzią oraz obszarami gleb niechronionych, • rolniczy charakter gminy, • duży udział gleb wysokich klas, • dobra infrastruktura drogowa • bliskość dużych ośrodków zbytu. 	<ul style="list-style-type: none"> • niebezpieczeństwo płoszenia ptaków w okresie lęgowym w obszarze Natura 2000 (hałas), • konieczność dostosowania prac polowych do okresu pozalęgowego, • konieczność działań agrotechnicznych (koszecznie) w obszarach do tego wyznaczonych w PZO. 	<ul style="list-style-type: none"> • istniejące tereny produkcji rolniczej, • możliwość przeznaczyć nowych terenów przy zwróceniu szczególnej uwagi na ochronę pasów zieleni śródpolnej i nieużytków w tym zwłaszcza tworzących naturalne zagłębienia terenu (oczka wodne, starorzecza, itp), • nowe tereny wolne od zabudowy przy uwzględnieniu ograniczeń środowiskowych oraz wynikających z przepisów odrębnych.

Symbol	nazwa strefy planistycznej	profil strefy planistycznej		min. udział pow. biol. czynnej (%)	mocne strony	ograniczenia środowiskowe i słabe strony	przydatność terenów do objęcia strefą planistyczną
		podstawowy (obligatoryjny)	dodatkowy (możliwość wyboru)				
1	2	3	4	5	6	7	8
SI	strefa infrastrukturalna	teren infrastruktury technicznej, teren komunikacji, teren ogrodów działkowych,	teren usług, teren produkcji, teren zieleni urządzonej, teren zieleni naturalnej, teren lasu, teren wód	20	<ul style="list-style-type: none"> • korytarze ekologiczne, obszary Natura 2000 oraz obszary szczególnego zagrożenia powodzią w dolinach rzek mogą ograniczać tworzenie stref SI • dobrze rozbudowana sieć drogowa • dobrze rozbudowana sieć wodociągowa 	<ul style="list-style-type: none"> • korytarze ekologiczne, obszary Natura 2000 oraz obszary szczególnego zagrożenia powodzią w dolinach rzek mogą ograniczać tworzenie stref SI • niski stopień rozbudowy sieci kanalizacyjnej wymaga rozbudowy oraz stałej kontroli w zakresie wywozu i utylizacji ścieków. 	<ul style="list-style-type: none"> • istniejące obszary infrastruktury technicznej. • obszary przeznaczone w mpzp pod tego typu wykorzystanie, • obszary w sąsiedztwie istniejącej zabudowy oraz wzdłuż ciągów komunikacyjnych, • nowe tereny wolne od zabudowy przy uwzględnieniu ograniczeń środowiskowych oraz wynikających z przepisów odrębnych.

Symbol	nazwa strefy planistycznej	profil strefy planistycznej		min. udział pow. biol. czynnej (%)	mocne strony	ograniczenia środowiskowe i słabe strony	przydatność terenów do objęcia strefą planistyczną
		podstawowy (obligatoryjny)	dodatkowy (możliwość wyboru)				
1	2	3	4	5	6	7	8
SN	strefa zieleni i rekreacji	teren zieleni urządzonej, teren plaży, teren wód, teren komunikacji, teren ogrodów działkowych, teren infrastruktury technicznej	teren usług sportu i rekreacji, teren usług kultury i rozrywki, teren usług handlu detalicznego, teren usług gastronomii, teren usług turystyki, teren usług nauki, teren usług edukacji, teren usług zdrowia i pomocy społecznej, teren zieleni naturalnej, teren lasu	50	<ul style="list-style-type: none"> dobry stan środowiska przyrodniczego, w tym: jakości powietrza oraz klimatu akustycznego, bliskość Warszawy. 	<ul style="list-style-type: none"> niebezpieczeństwo płoszenia ptaków w okresie lęgowym w obszarze Natura 2000 (hałas i penetracja), konieczność kierowania ruchu pieszego i rowerowego po wyznaczonych do tego celu trasach i ścieżkach - dotyczy zwłaszcza terenów w obszarze Natura 2000 oraz innych cennych przyrodniczo, wzrost presji na środowisko (płoszenie, zaśmiecanie, niszczenie). 	<ul style="list-style-type: none"> istniejące tereny zieleni urządzonej, obszary przeznaczone w mpzp pod tego typu wykorzystanie, obszary w sąsiedztwie istniejącej zabudowy, nowe tereny wolne od zabudowy przy uwzględnieniu ograniczeń środowiskowych oraz wynikających z przepisów odrębnych.

Symbol	nazwa strefy planistycznej	profil strefy planistycznej		min. udział pow. biol. czynnej (%)	mocne strony	ograniczenia środowiskowe i słabe strony	przydatność terenów do objęcia strefą planistyczną
		podstawowy (obligatoryjny)	dodatkowy (możliwość wyboru)				
1	2	3	4	5	6	7	8
SC	strefa cmentarzy	teren cmentarza, teren komunikacji, teren zieleni urządzonej, teren ogrodów działkowych, teren infrastruktury technicznej	teren usług kultu religijnego, teren usług handlu detalicznego, teren zieleni naturalnej, teren lasu, teren wód	30	brak	<ul style="list-style-type: none"> przepisy odrębne dotyczące możliwości realizacji terenów cmentarnych, w tym m.in. w zakresie odległości od zabudowy oraz ujęć wód. 	<ul style="list-style-type: none"> istniejące tereny cmentarne, obszary przeznaczone w mpzp pod tego typu wykorzystanie, nowe tereny wolne od zabudowy przy uwzględnieniu ograniczeń środowiskowych oraz wynikających z przepisów odrębnych.

Symbol	nazwa strefy planistycznej	profil strefy planistycznej		min. udział pow. biol. czynnej (%)	mocne strony	ograniczenia środowiskowe i słabe strony	przydatność terenów do objęcia strefą planistyczną
		podstawowy (obligatoryjny)	dodatkowy (możliwość wyboru)				
1	2	3	4	5	6	7	8
SG	strefa górnictwa	teren górnictwa i wydobywania, teren komunikacji, teren ogrodów działkowych, teren infrastruktury technicznej	teren produkcji, teren usług handlu, teren usług rzemieślniczych, teren usług gastronomii, teren usług biurowych i administracji, teren usług nauki, teren zieleni urządzonej, teren zieleni naturalnej, teren lasu, teren wód	--	brak	<ul style="list-style-type: none"> korytarze ekologiczne, obszary Natura 2000 oraz obszary szczególnego zagrożenia powodzią. 	<ul style="list-style-type: none"> brak przydatności - ze względu brak zbilansowanych złóż kopalin oraz brak obszarów i terenów górniczych.

Symbol	nazwa strefy planistycznej	profil strefy planistycznej		min. udział pow. biol. czynnej (%)	mocne strony	ograniczenia środowiskowe i słabe strony	przydatność terenów do objęcia strefą planistyczną
		podstawowy (obligatoryjny)	dodatkowy (możliwość wyboru)				
1	2	3	4	5	6	7	8
SO	strefa otwarta	teren rolnictwa z zakazem zabudowy, teren lasu, teren zieleni naturalnej, teren wód, teren komunikacji, teren ogrodów działkowych, teren infrastruktury technicznej	teren elektrowni wiatrowej, teren elektrowni słonecznej, teren elektrowni geotermalnej, teren elektrowni wodnej, teren biogazowni, teren zieleni urządzonej	--	<ul style="list-style-type: none"> dobry stan środowiska przyrodniczego, w tym: jakości powietrza oraz klimatu akustycznego, dolina rzeki Orzyc oraz rzeki Narew, tereny cenne przyrodniczo w tym obszar Natura 2000, istniejąca elektrownia wodna na rzece Orzyc. 	<ul style="list-style-type: none"> ograniczenia dotyczące OZE (z wyłączeniem elektrowni wodnych) - korytarze ekologiczne, obszary Natura 2000 oraz obszary szczególnego zagrożenia powodzią. 	<ul style="list-style-type: none"> istniejący teren elektrowni wodnej na rzece Orzyc, nowe tereny wskazane pod OZE przy jednoczesnym uwzględnieniu ograniczeń środowiskowych oraz przepisów odrębnych.

Symbol	nazwa strefy planistycznej	profil strefy planistycznej		min. udział pow. biol. czynnej (%)	mocne strony	ograniczenia środowiskowe i słabe strony	przydatność terenów do objęcia strefą planistyczną
		podstawowy (obligatoryjny)	dodatkowy (możliwość wyboru)				
1	2	3	4	5	6	7	8
SK	strefa komunikacyjna	teren autostrady, teren drogi ekspresowej, teren drogi głównej ruchu przyspieszonego, teren drogi głównej, teren komunikacji kolejowej i szynowej, teren komunikacji kolei linowej, teren komunikacji wodnej, teren komunikacji lotniczej, teren obsługi komunikacji, teren ogrodów działkowych, teren infrastruktury technicznej	teren drogi zbiorczej, teren usług handlu detalicznego, teren usług gastronomii, teren usług turystyki, teren zieleni urządzonej, teren lasu, teren zieleni naturalnej, teren wód	--	<ul style="list-style-type: none"> dobrze rozbudowana istniejąca sieć komunikacji drogowej. 	<ul style="list-style-type: none"> obszar Natura 2000, korytarze ekologiczne oraz obszary szczególnego zagrożenia powodzią w dolinach rzek. 	<ul style="list-style-type: none"> istniejące tereny komunikacyjne w tym drogi główne i główne ruchu przyspieszonego, tereny obsługi komunikacji istniejące i projektowane zgodnie z mpzp, nowe tereny wolne od zabudowy przy uwzględnieniu ograniczeń środowiskowych oraz wynikających z przepisów odrębnych.

źródło: Opracowanie ekofizjograficzne podstawowe na potrzeby Planu Ogólnego Gminy Szelków (marzec 2025)

XXV. ZAPOTRZEBOWANIE NA NOWĄ ZABUDOWĘ MIESZKANIOWĄ W GMINIE

Od 1995 roku liczba mieszkańców gminy Szekłów systematycznie ulega zmniejszeniu (z wyjątkiem lat 2010-2013) i tak na koniec 2023 roku wynosiła 3541 osób. Trend demograficzny w gminie Szekłów jest tożsamy z sytuacją demograficzną większości gmin wiejskich z terenu całej Polski, czyli liczba ludności systematycznie maleje przy jednoczesnym wzroście liczby osób w wieku poprodukcyjnym.

Wykres 1 Liczba ludności w gminie Szekłów w latach 1995-2023 wraz z linią trendu



źródło: Opracowanie własne na podstawie danych BDL GUS (stan na 05.06.2024 r.)

Zgodnie z § 3 ust. 2 Rozporządzenia Ministra Rozwoju i Technologii z dnia 8 grudnia 2023 r. w sprawie projektu planu ogólnego gminy, dokumentowania prac planistycznych w zakresie tego planu oraz wydawania z niego wypisów i wyrysów (Dz. U. z 2023 r. poz. 2758), w celu określenia zapotrzebowania na nową zabudowę mieszkaniową należy posłużyć się wzorem:

$$ZA = M_{20} - \frac{PUM_0}{P_{20}}$$

gdzie:

ZAP – oznacza zapotrzebowanie na nową zabudowę mieszkaniową,

M₂₀ – oznacza prognozowaną liczbę mieszkańców gminy w oparciu o dane udostępniane przez statystykę publiczną, powiększoną o 5%,

PUM₀ – oznacza łączną powierzchnię użytkową mieszkań w gminie zgodną z najnowszymi danymi,

P_{20} – oznacza prognozowaną powierzchnię użytkową mieszkań w gminie na jednego mieszkańca.

1. Prognozowana liczba mieszkańców M_{20}

Zgodnie z § 3 ust. 5 rozporządzenia Ministra Rozwoju i Technologii z dnia 8 grudnia 2023 r. w sprawie projektu planu ogólnego gminy, dokumentowania prac planistycznych w zakresie tego planu oraz wydawania z niego wypisów i wrysów (Dz. U. z 2023 r. poz. 2758) przyjmuje się okres prognozy obejmujący 20 lat od roku, którego dotyczą najnowsze dostępne dane dotyczące liczby mieszkańców gminy udostępnianych przez statystykę publiczną, a takie dane dostępne są z 2023 r. W związku z tym okres prognozy powinien obejmować 2043 r.

Zgodnie z prognozami Głównego Urzędu Statystycznego liczba mieszkańców gminy Szeków w 2043 r. wynosić będzie **2546** osób.

$$\mathbf{M_{20}} = 2546 \times 1,05^* = \underline{2673 \text{ osób}}$$

**powiększenie o 5% zgodnie ze wzorem*

Zgodnie z § 3 ust. 5 Rozporządzenia Ministra Rozwoju i Technologii z dnia 8 grudnia 2023 r. w sprawie projektu planu ogólnego gminy, dokumentowania prac planistycznych w zakresie tego planu oraz wydawania z niego wypisów i wrysów (Dz. U. z 2023 r. poz. 2758) przyjmuje się okres prognozy obejmujący 20 lat od roku, którego dotyczą najnowsze dostępne dane dotyczące liczby mieszkańców gminy udostępnianych przez statystykę publiczną.

2. Łączna powierzchnia użytkowa mieszkań zgodna z najnowszymi danymi PUM_0

Najnowsze dane udostępnione przez GUS (stan na 31.12.2023r.) wskazują, że łączna powierzchnia użytkowa mieszkań w gminie Szeków wynosi 119 403m², czyli:

$$\mathbf{PUM_0} = \underline{119\,403 \text{ m}^2}$$

3. Prognozowana powierzchnia użytkowa mieszkań w gminie na jednego mieszkańca

P₂₀

Zgodnie z § 3 ust. 3 Rozporządzenia Ministra Rozwoju i Technologii z dnia 8 grudnia 2023 r. w sprawie projektu planu ogólnego gminy, dokumentowania prac planistycznych w zakresie tego planu oraz wydawania z niego wypisów i wyrysów (Dz. U. z 2023 r. poz. 2758) prognozowaną powierzchnią użytkową mieszkań w gminie na jednego mieszkańca oblicza się zgodnie z jednym ze wzorów:

$$\mathbf{P_{20a}} = 3P_0 - 2P_{-10}$$

$$\mathbf{P_{20b}} = 2P_0 - P_{-20}$$

gdzie:

P₀ – oznacza powierzchnię użytkową mieszkań w gminie na jednego mieszkańca zgodną z najnowszymi danymi,

P₋₁₀ – oznacza powierzchnię użytkową mieszkań w gminie na jednego mieszkańca zgodną z danymi udostępnianymi przez statystykę publiczną, według stanu na 10 lat przed rokiem, z którego pochodzą najnowsze dane,

P₋₂₀ – oznacza powierzchnię użytkową mieszkań w gminie na jednego mieszkańca zgodną z danymi udostępnianymi przez statystykę publiczną, według stanu na 20 lat przed rokiem, z którego pochodzą najnowsze dane.

Najnowsze dane udostępnione przez GUS (stan na 31.12.2023 r.) wskazują, że w gminie Szelków:

$$\mathbf{P_0} = 33,8 \text{ m}^2 / \text{os}$$

$$\mathbf{P_{-10}} = 28,3 \text{ m}^2 / \text{os.}$$

$$\mathbf{P_{-20}} = 24,3 \text{ m}^2 / \text{os.}$$

Prognozowaną powierzchnią użytkową mieszkań w gminie na jednego mieszkańca obliczono za pomocą dwóch wzorów podanych w §3 ust. 3 ww. rozporządzenia.

$$P_{20a} = 3 \times 33,8 - 2 \times 28,3 = \underline{44,8 \text{ m}^2 / \text{os.}}$$

$$P_{20b} = 2 \times 33,8 - 24,3 = \underline{43,3 \text{ m}^2 / \text{os.}}$$

Wynik pierwszego wzoru wyniósł odpowiednio 44,8 m²/os, natomiast drugiego 43,3 m²/os. Zgodnie z §3 ust. 3 ww. rozporządzenia przyjęto ze względu na możliwość wyboru jednego ze wzoru, wzór pierwszy, ze względu na wyższą wartość wyniku wynoszącą 44,8 m² na jednego mieszkańca.

4. Obliczenie zapotrzebowanie na nową zabudowę mieszkaniową w gminie Szelków (ZAP)

Posiadając powyższe dane w celu określenia zapotrzebowania na nową zabudowę mieszkaniową posłużono się przytoczonym wcześniej wzorem na obliczanie ZAP, i tak zapotrzebowanie na nową zabudowę mieszkaniową wyniosło:

$$ZAP = 2673 - \frac{119\,403}{44,8} = \mathbf{8 \text{ os.}}$$

W przypadku gdy zapotrzebowanie na nową zabudowę mieszkaniową obliczone zgodnie z §3 ust. 9 ww. rozporządzenia wynosi mniej niż:

- 1) 1000 w gminie, w której liczba mieszkańców zgodnie z najnowszymi dostępnymi danymi udostępnianymi przez statystykę publiczną wynosi nie mniej niż 5000 – dopuszcza się przyjęcie, że wynosi 1000;
- 2) 500 w gminie, w której liczba mieszkańców zgodnie z najnowszymi dostępnymi danymi udostępnianymi przez statystykę publiczną wynosi mniej niż 5000 i nie mniej niż 2000 – dopuszcza się przyjęcie, że wynosi 500;
- 3) 300 w gminie, w której liczba mieszkańców zgodnie z najnowszymi dostępnymi danymi udostępnianymi przez statystykę publiczną wynosi mniej niż 2000 – dopuszcza się przyjęcie, że wynosi 300.

Gmina Szelków posiada wg danych GUS BDL na 05.06.2024 roku 3541 mieszkańców. Dlatego zgodnie z §3 ust.9 pkt.2 ww. rozporządzenia dopuszcza się przyjęcie wartości 500 jako zapotrzebowanie na nową zabudowę mieszkaniową. I taka wartość, ze względu na bardzo niski wynik otrzymany zgodnie ze wzorem, który z pewnością nie będzie odpowiadał rzeczywistemu zapotrzebowaniu, została dopuszczona.

Jednocześnie ww. rozporządzenie dopuszcza określenie wyższego zapotrzebowania na nową zabudowę mieszkaniową, niż wynika to ze wzoru, jeżeli jest to uzasadnione szczególnymi potrzebami w zakresie nowej zabudowy mieszkaniowej określonymi w strategii rozwoju gminy lub strategii rozwoju ponadlokalnego. W gminie Szelków nie zostały jednak w tym zakresie uzasadnione szczególne potrzeby zwiększenia wyższego zapotrzebowania na zabudowę mieszkaniową.

Zgodnie z art. 13d ust. 2 u.p.z.p. plan ogólny gminy Szelków może wyznaczać strefy planistyczne oznaczone symbolami SW (strefa wielofunkcyjna z zabudową mieszkaniową wielorodzinną), SJ (strefa wielofunkcyjna z zabudową mieszkaniową jednorodzinną) i SZ (strefa wielofunkcyjna z zabudową zagrodową), w których chłonność terenów niezabudowanych nie może być mniejsza niż 350 os. (70% zapotrzebowania) i większa niż 650 os. (130% zapotrzebowania). Jednocześnie obowiązuje wyjątek opisany w art. 13d ust. 3 u.p.z.p. pozwalający na wyznaczenie obszarów przekraczających 130% zapotrzebowania na nową zabudowę mieszkaniową w terenach obowiązujących miejscowych planów zagospodarowania przestrzennego i obszarów uzupełnienia zabudowy (OUZ).

CZĘŚĆ B.

USTALENIA PLANU OGÓLNEGO GMINY SZEŁKÓW

I. WPROWADZENIE

Art. 13h ust. 2 pkt 1, 2 i 3 ustawy z dnia 27 marca 2003 r. o planowaniu i zagospodarowaniu przestrzennym (Dz. U. z 2024 r. poz. 1130, z późn. zm.) wskazują wymóg wyjaśnienia w części tekstowej uzasadnienia do planu ogólnego przyczyn wyznaczenia stref planistycznych, obszarów uzupełnienia zabudowy lub obszaru zabudowy śródmiejskiej oraz ustalenia gminnych standardów urbanistycznych.

II. STREFY PLANISTYCZNE I GMINNE STANDARDY URBANISTYCZNE

W ramach planu ogólnego określa się gminny katalog stref planistycznych. Strefy planistyczne zastosowane w planie ogólnym gminy Szeków to:

- 1) SW – STREFA WIELOFUNKCYJNA Z ZABUDOWĄ MIESZKANIOWĄ WIELORODZINNĄ
- 2) SJ – STREFA WIELOFUNKCYJNA Z ZABUDOWĄ MIESZKANIOWĄ JEDNORODZINNĄ
- 3) SZ – STREFA WIELOFUNKCYJNA Z ZABUDOWĄ ZAGRODOWĄ
- 4) SU – STREFA USŁUGOWA
- 5) SP – STREFA GOSPODARCZA
- 6) SR – STREFA PRODUKCJI ROLNICZEJ
- 7) SI – STREFA INFRASTRUKTURALNA
- 8) SN – STREFA ZIELENI I REKREACJI
- 9) SC – STREFA CMENTARZY
- 10) SO – STREFA OTWARTA
- 11) SK – STREFA KOMUNIKACYJNA

W planie ogólnym gminy Szeków nie wyznacza się ze względu na brak takiej potrzeby stref górnictwa SG oraz stref handlu wielkopowierzchniowego SH.

Profile funkcjonalne stref planistycznych oraz wskaźniki zagospodarowania terenu dla poszczególnych stref opisane zostały poniżej.

SW – STREFA WIELOFUNKCYJNA Z ZABUDOWĄ MIESZKANIOWĄ WIELORODZINNĄ	
PROFIL PODSTAWOWY	teren zabudowy mieszkaniowej wielorodzinnej, teren usług, teren komunikacji, teren zieleni urządzonej, teren ogrodów działkowych, teren infrastruktury technicznej
PROFIL DODATKOWY	teren zieleni naturalnej, teren lasu, teren wód
OZNACZENIE TERENÓW	1-2 SW
POWIERZCHNIA BIOLOGICZNIE CZYNNNA	30%
MAKSYMALNA NADZIEMNA INTENSYWNOŚĆ ZABUDOWY	2,0
MAKSYMALNA WYSOKOŚĆ ZABUDOWY	15m
MAKSYMALNY UDZIAŁ POWIERZCHNI ZABUDOWY	60%

Strefa wielofunkcyjna z zabudową wielorodzinną została wyznaczona dla terenów istniejącej zabudowy mieszkaniowej wielorodzinnej w obrębie Dzierżanowo oraz Bazar. Wskazane ustalenia gminnych standardów urbanistycznych są kontynuacją polityki przestrzennej gminy, zapisanej w dotychczasowych dokumentach planistycznych.

SJ – STREFA WIELOFUNKCYJNA Z ZABUDOWĄ MIESZKANIOWĄ JEDNORODZINNĄ	
PROFIL PODSTAWOWY	teren zabudowy mieszkaniowej jednorodzinnej, teren usług, teren komunikacji, teren zieleni urządzonej, teren ogrodów działkowych, teren infrastruktury technicznej
PROFIL DODATKOWY	teren zabudowy letniskowej lub rekreacji indywidualnej, teren zieleni naturalnej, teren lasu, teren wód
OZNACZENIE TERENÓW	1- 117 SJ
POWIERZCHNIA BIOLOGICZNIE CZYNNNA	40%
MAKSYMALNA NADZIEMNA INTENSYWNOŚĆ ZABUDOWY	0,4
MAKSYMALNA WYSOKOŚĆ ZABUDOWY	10m
MAKSYMALNY UDZIAŁ POWIERZCHNI ZABUDOWY	30%

Strefy wielofunkcyjne z zabudową mieszkaniową jednorodziną zostały wskazane na terenach istniejącej zabudowy mieszkaniowej jednorodzinnej w granicach obszarów uzupełnienia zabudowy oraz na terenach przeznaczonych w obowiązujących miejscowych planach zagospodarowania przestrzennego pod zabudowę mieszkaniową jednorodziną oraz pod zabudowę letniskową (ze względu na brak odrębnej strefy dla tego typu zabudowy). Do ww. stref zakwalifikowano także tereny usług zlokalizowane w sąsiedztwie zabudowy mieszkaniowej jednorodzinnej. Ponadto strefy wielofunkcyjne z zabudową mieszkaniową jednorodziną wskazano na terenach istniejącej zabudowy mieszkaniowej jednorodzinnej poza obszarami uzupełnienia zabudowy oraz obszarami objętymi planami miejscowymi, uwzględniając aktualne uwarunkowania i zachowując stan istniejący zabudowy na terenie gminy Szelków. Wskazane ustalenia gminnych standardów urbanistycznych są kontynuacją polityki przestrzennej gminy, zapisanej w dotychczasowych dokumentach planistycznych.

SZ – STREFA WIELOFUNKCYJNA Z ZABUDOWĄ ZAGRODOWĄ	
PROFIL PODSTAWOWY	teren zabudowy zagrodowej, teren produkcji w gospodarstwach rolnych, teren akwakultury i obsługi rybactwa, teren komunikacji, teren zieleni urządzonej, teren ogrodów działkowych, teren infrastruktury technicznej
PROFIL DODATKOWY	teren wielkotowarowej produkcji rolnej, teren rolnictwa z zakazem zabudowy, teren biogazowni, teren usług, teren zieleni naturalnej, teren lasu, teren wód
OZNACZENIE TERENÓW	1- 383 SZ
POWIERZCHNIA BIOLOGICZNIE CZYNNNA	30%
MAKSYMALNA NADZIEMNA INTENSYWNOŚĆ ZABUDOWY	1,0
MAKSYMALNA WYSOKOŚĆ ZABUDOWY	10m
MAKSYMALNY UDZIAŁ POWIERZCHNI ZABUDOWY	60%

Strefy wielofunkcyjne z zabudową zagrodową zostały wskazane na terenach istniejącej zabudowy zagrodowej w granicach obszarów uzupełnienia zabudowy oraz na terenach przeznaczonych w obowiązujących miejscowych planach zagospodarowania przestrzennego pod zabudowę zagrodową. Strefy wielofunkcyjne z zabudową zagrodową wskazano na terenach istniejącej zabudowy zagrodowej zgodnie z wyznaczonymi obszarami uzupełnienia zabudowy oraz zgodnie z obowiązującymi miejscowymi planami zagospodarowania przestrzennego. W tym uwzględniono istniejącą zabudowę, głównie z formie zabudowań gospodarczych powstałą w bezpośrednim sąsiedztwie istniejącej zabudowy zagrodowej i zlokalizowaną na terenach przeznaczonych na realizację i utrzymanie funkcji związanych z rolnictwem gdzie obowiązujący miejscowy plan zagospodarowania przestrzennego dopuszcza tworzenie nowych gospodarstw rolnych. Wskazane ustalenia gminnych standardów urbanistycznych są kontynuacją polityki przestrzennej gminy, zapisanej w dotychczasowych dokumentach planistycznych.

SU – STREFA USŁUGOWA	
PROFIL PODSTAWOWY	teren usług, teren komunikacji, teren zieleni urządzonej, teren ogrodów działkowych, teren infrastruktury technicznej
PROFIL DODATKOWY	teren składów i magazynów, teren elektrowni słonecznej, teren zieleni naturalnej, teren lasu, teren wód
OZNACZENIE TERENÓW	1-20 SU
POWIERZCHNIA BIOLOGICZNIE CZYNNA	30%
MAKSYMALNA NADZIEMNA INTENSYWNOŚĆ ZABUDOWY	2,0
MAKSYMALNA WYSOKOŚĆ ZABUDOWY	15m
MAKSYMALNY UDZIAŁ POWIERZCHNI ZABUDOWY	50%

Strefy usługowe zostały wskazane na obszarach istniejącej zabudowy usługowej oraz na terenach przeznaczonych do rozwoju ww. funkcji w dotychczasowych dokumentach planistycznych, jako kontynuacja polityki przestrzennej gminy. Wskazane ustalenia gminnych standardów urbanistycznych są kontynuacją polityki przestrzennej gminy, zapisanej w dotychczasowych dokumentach planistycznych.

SP – STREFA GOSPODARCZA	
PROFIL PODSTAWOWY	teren produkcji, teren komunikacji, teren zieleni urządzonej, teren ogrodów działkowych, teren infrastruktury technicznej
PROFIL DODATKOWY	teren usług, teren zieleni naturalnej, teren lasu, teren wód
OZNACZENIE TERENÓW	1-7 SP
POWIERZCHNIA BIOLOGICZNIE CZYNNA	20%
MAKSYMALNA NADZIEMNA INTENSYWNOŚĆ ZABUDOWY	1,5
MAKSYMALNA WYSOKOŚĆ ZABUDOWY	25m
MAKSYMALNY UDZIAŁ POWIERZCHNI ZABUDOWY	50%

Strefy gospodarcze zostały wskazane na obszarach istniejącej zabudowy produkcyjnej oraz produkcyjno-usługowej oraz na terenach przeznaczonych do rozwoju ww. funkcji w dotychczasowych dokumentach planistycznych, jako kontynuacja polityki przestrzennej gminy. Wskazane ustalenia gminnych standardów urbanistycznych są kontynuacją polityki przestrzennej gminy, zapisanej w dotychczasowych dokumentach planistycznych.

SR – STREFA PRODUKCJI ROLNICZEJ	
PROFIL PODSTAWOWY	teren produkcji w gospodarstwach rolnych, teren wielkotowarowej produkcji rolnej, teren akwakultury i obsługi rybactwa, teren komunikacji, teren ogrodów działkowych, teren infrastruktury technicznej
PROFIL DODATKOWY	teren biogazowni, teren elektrowni słonecznej, teren elektrowni wiatrowej, teren elektrowni wodnej, teren zieleni urządzonej, teren zieleni naturalnej, teren lasu, teren wód
OZNACZENIE TERENÓW	1-8 SR
POWIERZCHNIA BIOLOGICZNIE CZYNNA	30%
MAKSYMALNA NADZIEMNA INTENSYWNOŚĆ ZABUDOWY	1,5
MAKSYMALNA WYSOKOŚĆ ZABUDOWY	10m
MAKSYMALNY UDZIAŁ POWIERZCHNI ZABUDOWY	50%

Strefy produkcji rolniczej wskazano na terenach istniejącej produkcji w gospodarstwach rolnych, oraz na terenach przeznaczonych do rozwoju ww. funkcji w dotychczasowych dokumentach planistycznych. Wskazane ustalenia gminnych standardów urbanistycznych są kontynuacją polityki przestrzennej gminy, zapisanej w dotychczasowych dokumentach planistycznych.

SI – STREFA INFRASTRUKTURALNA	
PROFIL PODSTAWOWY	teren infrastruktury technicznej, teren komunikacji, teren ogrodów działkowych
PROFIL DODATKOWY	teren usług, teren produkcji, teren zieleni urządzonej, teren zieleni naturalnej, teren lasu, teren wód
OZNACZENIE TERENÓW	1-4 SI
POWIERZCHNIA BIOLOGICZNIE CZYNNNA	20%
MAKSYMALNA NADZIEMNA INTENSYWNOŚĆ ZABUDOWY	nie ustala się*
MAKSYMALNA WYSOKOŚĆ ZABUDOWY	nie ustala się*
MAKSYMALNY UDZIAŁ POWIERZCHNI ZABUDOWY	nie ustala się*

* zgodnie z Rozporządzeniem Ministra Rozwoju i Technologii (Dz.U. z 2024r. poz.1775)

Strefy infrastrukturalne zostały wskazane na obszarach istniejących terenów infrastruktury technicznej oraz na terenach przeznaczonych do rozwoju ww. funkcji w dotychczasowych dokumentach planistycznych, jako kontynuacja polityki przestrzennej gminy.

SN – STREFA ZIELENI I REKREACJI	
PROFIL PODSTAWOWY	teren zieleni urządzonej, teren plaży, teren wód, teren komunikacji, teren ogrodów działkowych, teren infrastruktury technicznej
PROFIL DODATKOWY	teren usług sportu i rekreacji, teren usług kultury i rozrywki, teren usług handlu detalicznego, teren usług gastronomii, teren usług turystyki, teren usług nauki, teren usług edukacji, teren zieleni naturalnej, teren lasu
OZNACZENIE TERENÓW	1-42 SN
POWIERZCHNIA BIOLOGICZNIE CZYNNNA	50%
MAKSYMALNA NADZIEMNA INTENSYWNOŚĆ ZABUDOWY	nie ustala się*
MAKSYMALNA WYSOKOŚĆ ZABUDOWY	nie ustala się*
MAKSYMALNY UDZIAŁ POWIERZCHNI ZABUDOWY	nie ustala się*

* zgodnie z Rozporządzeniem Ministra Rozwoju i Technologii (Dz.U. z 2024r. poz.1775)

Strefy zieleni i rekreacji zostały wyznaczone na terenach zieleni urządzonej, na terenach przeznaczonych do rozwoju ww. funkcji w dotychczasowych dokumentach planistycznych, oraz na nowych obszarach głównie w dolinie rzek Orzyc oraz Narew.

SC – STREFA CMENARZY	
PROFIL PODSTAWOWY	teren cmentarza, teren komunikacji, teren zieleni urządzonej, teren ogrodów działkowych, teren infrastruktury technicznej
PROFIL DODATKOWY	teren usług kultu religijnego, teren usług handlu detalicznego, teren zieleni naturalnej, teren lasu, teren wód
OZNACZENIE TERENÓW	1 SC
POWIERZCHNIA BIOLOGICZNIE CZYNNNA	30%
MAKSYMALNA NADZIEMNA INTENSYWNOŚĆ ZABUDOWY	nie ustala się*
MAKSYMALNA WYSOKOŚĆ ZABUDOWY	nie ustala się*
MAKSYMALNY UDZIAŁ POWIERZCHNI ZABUDOWY	nie ustala się*

* zgodnie z Rozporządzeniem Ministra Rozwoju i Technologii (Dz.U. z 2024r. poz.1775)

Strefy cmentarzy wyznaczone zostały na terenach istniejącego cmentarza w obrębie Stary Szelków.

SO – STREFA OTWARTA	
PROFIL PODSTAWOWY	teren rolnictwa z zakazem zabudowy, teren lasu, teren zieleni naturalnej, teren wód, teren komunikacji, teren ogrodów działkowych, teren infrastruktury technicznej
PROFIL DODATKOWY	teren elektrowni wiatrowej, teren elektrowni słonecznej, teren elektrowni geotermalnej, teren elektrowni wodnej, teren biogazowni, teren zieleni urządzonej
OZNACZENIE TERENÓW	1-7 SO
POWIERZCHNIA BIOLOGICZNIE CZYNNA	nie ustala się*
MAKSYMALNA NADZIEMNA INTENSYWNOŚĆ ZABUDOWY	nie ustala się*
MAKSYMALNA WYSOKOŚĆ ZABUDOWY	nie ustala się*
MAKSYMALNY UDZIAŁ POWIERZCHNI ZABUDOWY	nie ustala się*

* zgodnie z Rozporządzeniem Ministra Rozwoju i Technologii (Dz.U. z 2024r. poz.1775)

Strefa otwarta została wyznaczona na terenach o wysokich wartościach przyrodniczych poza obszarami zabudowy. Strefy otwarte obejmują największą część gminy, pokrywają tereny lasów, tereny rolnicze, tereny wód i zieleni naturalnej oraz tereny dróg.

SK – STREFA KOMUNIKACYJNA		
PROFIL PODSTAWOWY	teren autostrady, teren drogi ekspresowej, teren drogi głównej ruchu przyspieszonego, teren drogi głównej, teren komunikacji kolejowej i szynowej, teren komunikacji kolei linowej, teren komunikacji wodnej, teren komunikacji lotniczej, teren obsługi komunikacji, teren ogrodów działkowych, teren infrastruktury technicznej	
PROFIL DODATKOWY	teren drogi zbiorczej, teren usług handlu detalicznego, teren zieleni urządzonej, teren lasu, teren zieleni naturalnej, teren wód	
OZNACZENIE TERENÓW	1-6,13,14 SK	7-12 SK
POWIERZCHNIA BIOLOGICZNIE CZYNNNA	nie ustala się*	15%
MAKSYMALNA NADZIEMNA INTENSYWNOŚĆ ZABUDOWY	nie ustala się*	1,5
MAKSYMALNA WYSOKOŚĆ ZABUDOWY	nie ustala się*	15m
MAKSYMALNY UDZIAŁ POWIERZCHNI ZABUDOWY	nie ustala się*	nie ustala się*

* zgodnie z Rozporządzeniem Ministra Rozwoju i Technologii (Dz.U. z 2024r. poz.1775)

Strefa komunikacyjna została wyznaczona na terenie dróg klasy głównej, zbiorczych zlokalizowanych na terenie gminy Szeków oraz pod terenami obsługi komunikacji. Ponadto strefę komunikacyjną wskazano w granicach terenów przeznaczonych pod tereny obsługi komunikacji w obowiązujących miejscowych planach zagospodarowania przestrzennego.

W strefach oznaczonych symbolami SW, SJ, SZ, SU, SP, SR, SN, SC, SO i SK teren infrastruktury technicznej w profilu podstawowym dotyczy terenów telekomunikacji oraz innych terenów infrastruktury technicznej o powierzchni nie większej niż 5000 m² - zgodnie z Rozporządzeniem Ministra Rozwoju i Technologii z dnia 22 listopada 2024 r. zmieniające rozporządzenie w sprawie projektu planu ogólnego gminy, dokumentowania prac planistycznych w zakresie tego planu oraz wydawania z niego wypisów i wyrysów (Dz. U. z 2024 r. poz. 1775).

W strefach oznaczonych symbolami SW, SJ, SZ, SU, SP, SR, SN, SC, SO i SK minimalny udział powierzchni biologicznie czynnej nie dotyczy terenów komunikacji, dla których wskaźnik ten wynosi 0% - zgodnie z Rozporządzeniem Ministra Rozwoju i Technologii z dnia 22 listopada 2024 r. zmieniające rozporządzenie w sprawie projektu planu ogólnego gminy, dokumentowania prac planistycznych w zakresie tego planu oraz wydawania z niego wypisów i wyrysów (Dz. U. z 2024 r. poz. 1775).

III. OBSZARY UZUPEŁNIENIA ZABUDOWY

Obszary uzupełnienia zabudowy zostały wyznaczone zgodnie z §1 Rozporządzenia Ministra Rozwoju i Technologii z dnia 2 maja 2024 r. w sprawie sposobu wyznaczania obszaru uzupełnienia zabudowy w planie ogólnym gminy (Dz.U. z 2024 r. poz. 729). Zgodnie z §1 ust. 5 ww. rozporządzenia rozszerzono granice obszarów uzupełnienia zabudowy, uwzględniając lokalne uwarunkowania oraz politykę przestrzenną gminy, jednak nie więcej niż o obszar o łącznej powierzchni obliczonej zgodnie ze wzorem:

$$P_p = 25\% \times (P_b - P_u)$$

gdzie:

P_p – oznacza łączną maksymalną powierzchnię powiększenia obszarów uzupełnienia zabudowy wyznaczonych w sposób, o którym mowa w ust. 1 Rozporządzenia Ministra Rozwoju i Technologii z dnia 2 maja 2024 r. w sprawie sposobu wyznaczania obszaru uzupełnienia zabudowy w planie ogólnym gminy (Dz.U. z 2024 r. poz. 729), w wyniku rozszerzenia ich granic,

P_b – oznacza łączną powierzchnię obszarów wyznaczonych w sposób, o którym mowa w ust.1 pkt 1–3 ww. rozporządzenia,

P_u – oznacza łączną powierzchnię obszarów uzupełnienia zabudowy wyznaczonych w sposób, o którym mowa w ust. 1 ww. rozporządzenia.

$$P_{p*} = 25\% \times (5\,277\,055,00\text{ m}^2 - 1\,555\,619,07\text{ m}^2) = 930\,358,98\text{ m}^2$$

**Obszary zostały wyznaczone oraz wyliczone przez wtyczkę APP2 v.2.1.2 do programu QGIS v.3.40.9, na podstawie danych KST pobranych z BDOT10K udostępnionych przez serwer: geoportal.gov.pl*

Gmina Szelków pokryta jest w 100% miejscowymi planami zagospodarowania przestrzennego. Po wyznaczenie OUZ nie będzie więc możliwe wydawanie decyzji o warunkach zabudowy dla tych obszarów. Uwzględniając potrzebę aktualizacji granic terenów funkcjonalnych, wynikającą z upływu 20 lat od uchwalenia miejscowego planu zagospodarowania przestrzennego dla całej gminy a tym samym z jego ograniczonej aktualności – podjęto działania mające na celu dostosowanie granic OUZ do współczesnych potrzeb kształtowania ładu przestrzennego. Rozszerzając granice OUZ, starano się włączać do stref tereny już zabudowane, znajdujące się w ich bezpośrednim sąsiedztwie, a także działki stanowiące luki w istniejącej zabudowie. Zgodnie z Rozporządzeniem (Dz.U. z 2024 r. poz. 729) powiększono obszary uzupełnienia zabudowy o łącznie 742 934,02 m², co stanowi 79,54% maksymalnej powierzchni powiększenia.

IV. CHŁONNOŚĆ TERENÓW NIEZABUDOWANYCH

1. Chłonność terenów objętych miejscowymi planami zagospodarowania przestrzennego w gminie

Zgodnie z art. 13d ustawy z dnia 27 marca 2003 roku o planowaniu i zagospodarowaniu przestrzennym (Dz. U. z 2024 r. poz. 1130, z późn. zm.) wyznaczając strefy planistyczne obejmujące zabudowę mieszkaniową, w pierwszej kolejności uwzględnia się obszary, dla których w obowiązujących miejscowych planach zagospodarowania przestrzennego określono przeznaczenie umożliwiające realizację funkcji mieszkaniowej. W związku z powyższym konieczne jest obliczenie chłonności terenów niezabudowanych objętych obowiązującymi miejscowymi planami zagospodarowania przestrzennego. W tym celu posłużono się wartościami przyjętymi w oparciu o analizę istniejącego zagospodarowania na terenie gminy.

W gminie Szelków obowiązuje obecnie 5 miejscowych planów zagospodarowania przestrzennego. Gmina ma pełne pokrycie MPZP.

Zgodnie z danymi UG Szelków przyjęto, powierzchnię nowopowstałych działek budowlanych o funkcji mieszkaniowej jednorodzinnej wynoszącą 2406m², o funkcji zagrodowej 4580m² oraz o funkcji letniskowej na 1500m². Przyjęto, że terenach RM-1 czyli terenach zabudowy zagrodowej gdzie dopuszcza się zabudowę jednorodziną taka funkcja przeważa i wyliczenia zostały przyjęte jak dla zabudowy jednorodzinnej. Nie określono parametrów dla funkcji mieszkaniowej wielorodzinnej ze względu na brak (poza istniejącymi dwoma obszarami) takich nowych terenów w obowiązujących MPZP. Zgodnie z danymi GUS (stan na 23.06.2025r.) na jedno mieszkanie w gminie Szelków przypada średnio 2,66 osoby. Dlatego założono, że na jednej działce budowlanej o funkcji mieszkaniowej jednorodzinnej, zagrodowej oraz letniskowej powstanie jeden budynek, zawierający jeden lokal mieszkalny i zamieszka w nim średnio 2,66 osoby.

Tabela 10. Powierzchnie niezabudowane przeznaczone pod zabudowę zgodnie z obowiązującym MPZP

LP	Nazwa sołectwa	Powierzchnie niezabudowane w obszarach niezabudowanych MPZP [ha]				
		Zabudowa mieszkaniowa jednorodzinna	Zabudowa mieszkaniowa w strefie zabudowy zagrodowej	Zabudowa usługowa	Zabudowa produkcyjno magazynowa	Zabudowa letniskowa
1	Bazar	-	-	-	-	-
2	Chrzanowo	5,81	0,48	-	-	-
3	Chyliny	1,31	0,82	-	-	-
4	Ciepielewo	2,10	-	-	-	-
5	Dzierżanowo	-	3,55	-	-	-
6	Głódki	-	0,82	-	-	-
7	Grzanka	6,37	4,32	-	-	-
8	Kaptury	1,47	-	-	1,14	-
9	Laski	28,94	-	0,88	-	-
10	Magnuszew Duży	6,41	-	-	-	-
11	Magnuszew Mały	14,49	0,43	-	-	-
12	Makowica	41,29	0,46	0,57	1,46	-
13	Nowy Strachocin	2,68	-	-	-	-

14	Nowy Szelków	7,70	1,85	1,86	-	-
15	Orzyc	25,02	5,58	1,80	5,33	-
16	Pomaski Małe	-	2,01	-	-	-
17	Pomaski Wielkie	-	1,19	-	-	-
18	Przeradowo	19,48	1,85	-	-	13,53
19	Rostki	3,25	0,68	-	1,15	-
20	Smrock-Dwór	16,91	-	-	-	-
21	Smrock-Kolonia	17,88	1,07	-	-	-
22	Stary Strachocin	3,62	1,53	-	-	8,06
23	Stary Szelków	12,64	0,16	-	-	-
24	Zakliczewo	7,20	4,66	-	-	-
RAZEM:		224,57	31,46	5,11	9,08	21,59

Tabela 11. Chłonność położonych na terenie gminy Szekłów obszarów przeznaczonych pod zabudowę w MPZP

Strefa planistyczna	powierzchnia terenu (w m ²)	powierzchnia działki budowlanej (w m ²)	liczba działek chłonnych (w szt.)	chłonność wyrażona w liczbie osób
Zabudowa jednorodzinna	2245700	2406	933	2481
Zabudowa zagrodowa	314500	4580	68	180
Zabudowa letniskowa	215900	1500	144	383
SUMA:				3044

2. Chłonność terenów położonych w granicach obszarów uzupełnienia zabudowy, poza granicami miejscowych planów zagospodarowania przestrzennego

Zgodnie z art. 13d u.p.z.p. wyznaczając strefy planistyczne obejmujące zabudowę mieszkaniową, w pierwszej kolejności uwzględnia się obszary, dla których w obowiązujących miejscowych planach zagospodarowania przestrzennego określono przeznaczenie umożliwiające realizację funkcji mieszkaniowej oraz obszary uzupełnienia zabudowy w ramach istniejącej zabudowy.

Obszary uzupełnienia zabudowy, wyznaczone w planie ogólnym gminy Szekłów znajdujące się poza granicami obowiązujących mpzp mają powierzchnię 589835m² – z czego obszary strefy wielofunkcyjnej z zabudową mieszkaniową jednorodziną (SJ) 275760 m², obszary strefy wielofunkcyjnej z zabudową zagrodową (SZ) 314075 m², a strefa wielofunkcyjna z zabudową mieszkaniową wielorodzinną (SW) 0 m² (brak wyznaczenia stref SW na terenach poza istniejącą zabudową wielorodzinną).

Powyższe tereny są strefami wielofunkcyjnymi, gdzie lokalizowane mogą być inne funkcje zgodnie z profilem funkcjonalnym podstawowym i dodatkowym dla poszczególnych terenów. Przyjęto, iż w terenach oznaczonych symbolami SJ, SZ zabudowa mieszkaniowa i zabudowa zagrodowa będzie stanowić 60% terenu. Pozostały obszar przeznaczony będzie m.in. pod tereny usług, tereny komunikacji, tereny infrastruktury, tereny zieleni urządzonej, tereny zieleni naturalnej, tereny produkcji w gospodarstwach rolnych.

W związku z powyższym konieczne jest obliczenie chłonności terenów niezabudowanych położonych w granicach obszarów uzupełnienia zabudowy. W tym celu posłużono się wartościami przyjętymi

w oparciu o analizę istniejącego zagospodarowania na terenie gminy. Przyjęto, powierzchnię nowopowstałych działek budowlanych o funkcji mieszkaniowej jednorodzinnej wynoszącą 2406 m² i o funkcji mieszkaniowej zagrodowej – 4580 m².

Założono, że na jednej działce budowlanej o funkcji mieszkaniowej jednorodzinnej i zagrodowej powstanie jeden budynek, zawierający jeden lokal mieszkalny i zamieszka w nim średnio 2,66 osoby. Zgodnie z danymi GUS (stan na 23.06.2025 r.) na jedno mieszkanie w gminie Szekłów przypada średnio 2,66 osoby.

Tabela 12. Chłonność położonych na terenie gminy obszarów niezabudowanych położonych w obszarach uzupełnienia zabudowy poza granicami MPZP

Strefa planistyczna	powierzchnia terenu (w m ²)	powierzchnia działki budowlanej (w m ²)	liczba działek chłonnych (w szt.)	chłonność wyrażona w liczbie osób
SJ	282061	2406	117	311
SZ	387586	4580	84	223
			SUMA:	534

Chłonność położonych na terenie gminy Szekłów obszarów uzupełnienia zabudowy wynosi 534 osoby.

V. PORÓWNANIE ZAPOTRZEBOWANIA NA NOWĄ ZABUDOWĘ Z CHŁONNOŚCIĄ TERENÓW NIEZABUDOWANYCH

Zgodnie z § 3 ust. 3 Rozporządzenia Ministra Rozwoju i Technologii z dnia 8 grudnia 2023 r. w sprawie projektu planu ogólnego gminy, dokumentowania prac planistycznych w zakresie tego planu oraz wydawania z niego wypisów i wyrysów (Dz. U. z 2023 r. poz. 2758) Zapotrzebowanie na nową zabudowę mieszkaniową w gminie Szekłów wynosi 500 osób. Natomiast 130% wartości zapotrzebowania na nową zabudowę mieszkaniową w gminie wynosi 650 osób.

Chłonność terenów objętych miejscowymi planami zagospodarowania przestrzennego w gminie wynosi 3044 osób. Natomiast chłonność terenów położonych w granicach obszarów uzupełnienia zabudowy, poza granicami miejscowych planów zagospodarowania przestrzennego wynosi 534 osób. łączna chłonność wynosi więc 3578 osób.

W związku z powyższym, chłonność położonych na terenie gminy obszarów przeznaczonych pod zabudowę jest większa niż zapotrzebowanie na nową zabudowę mieszkaniową w gminie Szekłów. Zgodnie z art. 13d ust. 2 ustawy z dnia 27 marca 2003 roku o planowaniu i zagospodarowaniu

przestrzennym (Dz. U. z 2024 r. poz. 1130, z późn. zm.) w strefach planistycznych, suma chłonności terenów niezabudowanych w tych strefach w całej gminie, w tym luk w istniejącej zabudowie, nie może być mniejsza niż 70% oraz większa niż 130% wartości zapotrzebowania na nową zabudowę mieszkaniową w gminie.

Zgodnie z powyższymi wyliczeniami chłonność terenów niezabudowanych objętych miejscowymi planami zagospodarowania przestrzennego oraz położonych w granicach obszarów uzupełnienia zabudowy stanowi 550% zapotrzebowania na nową zabudowę mieszkaniową w gminie Szelków. W związku z powyższym oraz zgodnie z art. 13d ust. 2 ustawy z dnia 27 marca 2003 roku o planowaniu i zagospodarowaniu przestrzennym (Dz. U. z 2024 r. poz. 1130, z późn. zm.), w gminie Szelków nie jest możliwe wskazanie stref planistycznych poza obszarami, dla których w obowiązujących miejscowych planach zagospodarowania przestrzennego określono przeznaczenie umożliwiające realizację funkcji mieszkaniowej oraz poza obszarami uzupełnienia zabudowy w ramach istniejącej zabudowy.

VI. UWZGLĘDNIENIE UWARUNKOWAŃ ROZWOJU PRZESTRZENNEGO GMINY

Przyjęte zapisy i ustalenia planu ogólnego gminy Szelków mają za zadanie przede wszystkim:

1. ochronę zasobów przyrodniczych gminy, w szczególności terenów Natury 2000 oraz w szerszym ujęciu strefy otwartej doliny rzek Narwi i Orzyca;
2. zrównoważony rozwój budownictwa mieszkaniowego sprzyjający powstawaniu zwartych jednostek osadniczych, mający na celu przeciwdziałanie rozlewania się zabudowy w strefach otwartych oraz w strefach produkcji rolnej;
3. lokalizację potencjalnych inwestycji gospodarczych w wyznaczonych strefach gospodarczych i usługowych;
4. bezkonfliktowe współistnienie: celów ochronnych, ekologicznych, społecznych i gospodarczych poprzez:
 - a. ochronę korytarzy ekologicznych przed presją inwestycyjną z jednoczesnym ukierunkowaniem ruchu budowlanego na inne, mniej cenne obszary gminy,
 - b. poprawę ładu przestrzennego na terenie gminy,
 - c. ochronę obiektów i obszarów zabytkowych,
 - d. ukształtowanie prawnych i programowych podstaw rozwoju przestrzennego gminy Szelków.

Przyjęte w planie ogólnym gminy Szelków rozwiązania wynikają bezpośrednio z istniejących uwarunkowań rozwoju opisanych szczegółowo w części A niniejszego Uzasadnienia. Sposób ich uwzględnienia opisano poniżej.

1. Ustalenia planu zagospodarowania przestrzennego województwa

Plan Zagospodarowania Przestrzennego Województwa Mazowieckiego został przyjęty Uchwałą nr 22/18 Sejmiku Województwa Mazowieckiego z dnia 19 grudnia 2018 r. w sprawie planu zagospodarowania przestrzennego województwa mazowieckiego. Zapisy planu ogólnego gminy Szeków są zgodne z ustaleniami Planu Zagospodarowania Przestrzennego Województwa Mazowieckiego.

2. Formy ochrony przyrody oraz ich otuliny

Na terenie gminy Szeków występuje obszary objęte ochroną na podstawie ustawy z dnia 16 kwietnia 2004 r. o ochronie przyrody (Dz. U. z 2024 r. poz. 1478 z późn. zm.). Jest to jeden obszar Natura 2000 obszar specjalnej ochrony ptaków Dolina Dolnej Narwi PLB140014, oraz siedem pomników przyrody ożywionej. Na obszarach o najwyższych walorach przyrodniczych wyznaczono głównie strefy otwarte.

Inne przeznaczenie terenu wynika w pierwszej kolejności z obecnego zagospodarowania i funkcji oraz zapisów obowiązujących miejscowych planów zagospodarowania przestrzennego, a także polityk przestrzennej gminy. Zapisy planu ogólnego nie kolidują z przepisami odrębnymi z zakresu ochrony przyrody oraz nakazami i zakazami określonymi dla poszczególnych form ochrony przyrody.

3. Obszary szczególnego zagrożenia powodzią, wały przeciwpowodziowe oraz pasy o szerokości 50 m od stopy wału

W gminie Szeków zagrożenie powodziowe stanowi rzeka Narew oraz rzeka Orzyc. Na terenie gminy brzegi rzek nie są ograniczone wałami przeciwpowodziowymi. Rzeki w tym głównie rzeka Narew ze względu na brak obwałowania może znacznie rozlewać się na teren sołectw Stary Strachocin oraz Przeradowo. Na obszarze szczególnego zagrożenia powodzią od wyżej wymienionych rzek znajdują się głównie łąki, pastwiska (w tym obszar Natura 2000) oraz tereny leśne.

Istniejąca zabudowa zagrożona powodzią znajduje się głównie we wsiach Stary Strachocin oraz Przeradowo i jest to przeważnie zabudowa letniskowa oraz zagrodowa.

W granicach obszarów szczególnego zagrożenia powodzią o średnim i wysokim prawdopodobieństwie wystąpienia powodzi zgodnie z obowiązującymi miejscowymi planami zagospodarowania przestrzennego znajdują się częściowo tereny przeznaczone pod zabudowę mieszkaniową, w tym głównie zabudowę letniskową. Plan ogólny w momencie jego opracowywania sankcjonuje jednak jedynie w małej części obszary wskazane pod zabudowę w miejscowych planach zagospodarowania przestrzennego, a znajdujące się w obszarach szczególnego zagrożenia powodzią. Przy czym tereny przeznaczone pod zabudowę letniskową zostały w planie ogólnym wchłonięte przez strefę wielofunkcyjną z zabudową mieszkaniową jednorodzinną (SJ), gdyż zgodnie z załącznikiem do Rozporządzenia Ministra Rozwoju i Technologii z dnia 22 listopada 2024r. Poz.

1775 nie ma innych stref planistycznych w których tego typu zabudowa jest dopuszczona. W tej formie zgodnie z art. 166 Prawa wodnego. (Dz.U.2024.1087 t.j.) projekt planu ogólnego został przekazany do uzgadniania i opiniowania w zakresie zabudowy i zagospodarowania terenów położonych na obszarach szczególnego zagrożenia powodzią.

4. Obszary gruntów zmeliorowanych

Na terenie gminy Szelków istnieją i funkcjonują sieci urządzeń melioracji wodnych szczegółowych, będących pod opieką spółek wodnych, indywidualnych właścicieli gruntów oraz pod opieką PGW Wody Polskie. Na terenie gminy Szelków rowy melioracyjne oraz grunty zmeliorowane znajdują się we wszystkich obrębach geodezyjnych. Zapisy planu ogólnego gminy Szelków nie kolidują z prawidłowym funkcjonowaniem, utrzymaniem i rozwojem sieci urządzeń melioracji wodnych.

5. Tereny zagrożone ruchami masowymi ziemi oraz tereny, na których występują te ruchy

Dla gminy Szelków zostały opracowane mapy osuwisk i terenów zagrożonych ruchami masowymi. Zgodnie z ww. mapami na terenie gminy zlokalizowane są dwa osuwiska w obrębie ewidencyjnym Smrock-Dwór. Są to osuwisko ziemne, jedno z nich nr 78251 KRO jest ciągle aktywne z rodzajem ruchu - zsuw. Drugie z nich nr 78271 KRO jest aktywne okresowo. Obszary zagrożone ruchami masowymi pokrywają się z osuwiskiem aktywnym i są oznaczone pod numerem terenu 9638. Ustalenia planu ogólnego Szelków nie wpływają negatywnie na obszary naturalnych zagrożeń geologicznych.

6. Strefy ochronne ujęć wody

Obszar gminy Szelków znajduje się poza zasięgiem stref ochronnych obejmujących tereny ochrony pośredniej ujęć wód. Na terenie gminy znajdują się ujęcia wód podziemnych oraz ujęcie wód powierzchniowych. Dla ujęć wód podziemnych ustanowiono strefy ochronne obejmujące wyłącznie tereny ochrony bezpośredniej. Ustalenia planu ogólnego uwzględniają lokalizację ujęć wody oraz nie kolidują z zapisami zawartymi w przepisach odrębnych zawierającymi zakazy i nakazy dotyczące stref ochronnych ujęć wody.

7. Obszary ochronne zbiorników wód śródlądowych

Brak podstawy uwzględnienia ze względu na to, że na terenie gminy Szelków nie wyznaczono obszarów ochronnych zbiorników wód śródlądowych ustanowionych na podstawie przepisów ustawy Prawo Wodne (t.j. Dz. U. z dnia 2024 r., poz. 1087 z późn. zm.).

8. Tereny górnicze i obszary górnicze wraz z filarami ochronnymi

Na terenie gminy Szelków nie wyznaczono terenów oraz obszarów górniczych. Brak jest też udokumentowanych i zewidencjonowanych w Systemie Gospodarki i Ochrony Bogactw Mineralnych Polski (MIDAS) złóż kopalin. Nie występują również kompleksy podziemnego składowania dwutlenku węgla i podziemne bezzbiornikowe magazyny substancji. W związku z powyższym plan ogólny nie ustala stref górnictwa (SG).

9. Obszary uzdrowisko oraz obszary ochrony uzdrowiskowej

Brak podstawy uwzględnienia ze względu na to, że Gmina Szelków nie stanowi gminy uzdrowiskowej, a na jej terenie nie znajdują się obszary uzdrowisk ani obszary ochrony uzdrowiskowej.

10. Zabytki objęte formami ochrony, o których mowa w ustawie z dnia 23 lipca 2003 r. o ochronie zabytków i opiece nad zabytkami lub ujęte w wojewódzkiej lub gminnej ewidencji zabytków oraz dobra kultury współczesnej

Na terenie gminy Szelków wskazuje się 3 obiekty wpisane do wojewódzkiego rejestru zabytków nieruchomych, 10 obiektów wpisanych wojewódzkiej ewidencji zabytków (WEZ) oraz 27 obiektów wpisanych do gminnej ewidencji zabytków i 100 zabytków archeologicznych. W gminie wskazano jeden obiekt, które można zaliczyć do dóbr kultury współczesnej. Jest to zgrupowanie pomników przyrody w m. Kaptury dla którego proponuje się wyznaczyć w MPZP strefę ochrony ekspozycji dla Osady Św. Rozalii wraz z ochroną układu przestrzennego zgrupowań pomników przyrody na uroczysku przed Osadą Święta Rozalia.

Należy przyjąć, iż ustalenia planu ogólnego umożliwiają dalszą ochronę zabytków w gminie.

11. Obszary pomników zagłady i ich strefy ochronne

Brak podstawy uwzględnienia ze względu na to, że na terenie Gminie Szelków nie występują obszary pomników zagłady oraz ich strefy ochronne.

12. Tereny zamknięte i ich strefy ochronne

Brak podstawy uwzględnienia ze względu na to, że w Gminie Szelków nie występują tereny zamknięte niezbędne dla obronności państwa wynikające z Rozporządzenia Ministra Obrony Narodowej z dnia 18 lipca 2003 r. jak również inne tereny zamknięte, w tym przez które przebiegają linie kolejowe.

13. Obszary ograniczonego użytkowania

Brak podstawy uwzględnienia ze względu na brak wyznaczonych w granicach gminy Szelków obszarów ograniczonego użytkowania ustalonych na podstawie przepisów ustawy z dnia 27 kwietnia 2001 r. Prawo ochrony środowiska (Dz. U. z 2024 r. poz. 54, z późn zm.).

14. Obszary wymagające przekształceń, rehabilitacji, rekultywacji lub remediacji

Brak podstawy uwzględnienia ze względu na brak wyznaczonych w gminie obszarów wymagających przekształceń, rehabilitacji, rekultywacji lub remediacji.

15. Obszary zdegradowane i obszary rewitalizacji

Brak podstawy uwzględnienia ze względu na nie wyznaczone obszarów zdegradowanych oraz obszarów rewitalizacji. Na dzień sporządzenia Planu Ogólnego Gminy Szelków rada powiatu makowskiego nie podjęła takiej uchwały.

16. Obszary ciche w aglomeracji oraz obszary ciche poza aglomeracją

Brak podstawy uwzględnienia ze względu na brak występowania na terenie gminy Szelków obszarów cichych.

17. Grunty rolne stanowiące użytki rolne klas I-III oraz grunty leśne

Na terenie gminy Szelków nie występują gleby w klasie bonitacyjnej I i II. Gleby klas III, IIIa i IIIb stanowią ponad 18% powierzchni użytków rolnych czyli 1496 ha. Plan ogólny w większości wyznacza dla tych terenów strefę otwartą lub wielofunkcyjną z zabudową zagrodową w przypadku istniejących zabudowań. Udział terenów leśnych jest dość niski i stanowi ok. 24,8% powierzchni gminy. W planie ogólnym dla gruntów leśnych wyznaczono strefę otwartą lub inne strefy w zależności od obecnego zagospodarowania oraz polityki przestrzennej gminy.

18. Zakłady o zwiększonym i dużym ryzyku wystąpienia poważnej awarii przemysłowej

Brak podstawy uwzględnienia ze względu na brak występowania na terenie gminy Szelków zakładów o zwiększonym (ZZR) i dużym (ZDR) ryzyku wystąpienia poważnej awarii przemysłowej.

19. Obszary pasa nadbrzeżnego, w tym w szczególności pasa technicznego

Brak podstawy uwzględnienia ze względu na brak występowania w granicach gminy Szelków obszarów pasa nadbrzeżnego i pasa technicznego.

20. Rozmieszczenie istniejących i planowanych obiektów infrastruktury społecznej, transportowej i technicznej wraz z obowiązującymi dla nich ograniczeniami w zagospodarowaniu

W niniejszym uzasadnieniu w rozdziale XXII części A opisane zostały istniejące i planowane obiekty infrastruktury społecznej, transportowej i technicznej. Zapisy planu ogólnego gminy Szelków uwzględniają zarówno istniejące zagospodarowanie gruntów i przebieg sieci transportowych i infrastruktury technicznej, jak i planowane inwestycje, wraz z obowiązującymi dla nich ograniczeniami w zagospodarowaniu zgodnie z polityką przestrzenną gminy.

21. Rekomendacje i wnioski zawarte w audycie krajobrazowym oraz krajobrazy priorytetowe

Dla województwa mazowieckiego, w tym dla obszaru gminy Szelków, został sporządzony Audyt krajobrazowy województwa mazowieckiego, który został przyjęty uchwałą nr 48/24 Sejmiku Województwa Mazowieckiego z dnia 26 marca 2024 r. w sprawie audytu krajobrazowego dla województwa mazowieckiego. Na terenie gminy Szelków zidentyfikowano łącznie pięć typów krajobrazu, w tym 8 podtypów. Wśród zidentyfikowanych krajobrazów nie wskazano krajobrazów priorytetowych. W audycie dla poszczególnych krajobrazów wskazano zagrożenia oraz możliwości zachowania wartości ekologicznych. Plan ogólny pozostaje w zgodzie z rekomendacjami i wnioskami zawartymi w audycie krajobrazowym.

22. Opracowanie ekofizjograficzne w zakresie wymagań, o których mowa w art. 72 ust. 1-3 ustawy z dnia 27 kwietnia 2001 r. – Prawo ochrony środowiska

Na potrzeby planu ogólnego gminy Szelków zostało sporządzone opracowanie ekofizjograficzne podstawowe. Przy wyznaczaniu stref planistycznych, gminnych standardów urbanistycznych i innych zapisów planu uwzględnione zostały wskazania i wytyczne zawarte w powyższym opracowaniu.

23. Zapotrzebowanie na nową zabudowę mieszkaniową w gminie

Na potrzeby planu ogólnego gminy Szelków wykonano analizę zapotrzebowania na nową zabudowę mieszkaniową w oparciu o zapisy Rozporządzenia Ministra Rozwoju i Technologii z dnia 8 grudnia 2023 r. w sprawie projektu planu ogólnego gminy, dokumentowania prac planistycznych w zakresie

tego planu oraz wydawania z niego wypisów i wyrysów (Dz. U. z 2023 r. poz. 2758) oraz najnowsze dane udostępniane przez statystykę publiczną. Zapotrzebowanie na nową zabudowę w gminie Szelków wynosi 500 osób. Analizy zapotrzebowania na nową zabudowę mieszkaniową oraz chłonności terenów niezabudowanych zostały wykorzystane przy wyznaczaniu stref wielofunkcyjnych z zabudową mieszkaniową wielorodzinną, wielofunkcyjnych z zabudową mieszkaniową jednorodzinną i wielofunkcyjnych z zabudową zagrodową, zgodnie z art. 13d ustawy z dnia 27 marca 2003 r. o planowaniu i zagospodarowaniu przestrzennym (Dz. U. z 2024 r. poz. 1130, z późn. zm.).

VII. Spis rysunków, tabel, wykresów i załączników

1. Spis rysunków

Rysunek 1. <i>MPZWM - Stan zagospodarowania na terenie gminy Szeków</i>	11
Rysunek 2. <i>MPZWM - Planowane inwestycje na terenie gminy Szeków</i>	12
Rysunek 3. <i>MPZWM - Ochrona przyrody i dziedzictwa kulturowego na terenie gminy Szeków</i>	13
Rysunek 4. <i>Obszary chronione na terenie gminy Szeków oraz w jej bliskim sąsiedztwie</i>	17
Rysunek 5. <i>Obszary zagrożone powodzią na terenie gminy Szeków</i>	18
Rysunek 6 <i>Grunty zmeliorowane na terenie gminy Szeków</i>	19
Rysunek 7. <i>Osuwiska ziemne w obrębie Smrock-Dwór</i>	21
Rysunek 8. <i>Typy krajobrazów na terenie gminy Szeków</i>	35

2. Spis tabel

Tabela 1. <i>Wykaz pomników przyrody na terenie gminy Szeków</i>	16
Tabela 2. <i>Wykaz zabytków wpisanych do rejestru zabytków.</i>	24
Tabela 3. <i>Wykaz zabytków nieruchomych ujętych w WEZ</i>	24
Tabela 4 <i>Wykaz stanowisk archeologicznych</i>	25
Tabela 5 <i>Wykaz zabytków nieruchomych ujętych w GEZ</i>	27
Tabela 6 <i>Wykaz obiektów lub zespołów obiektów będących dobrami kultury współczesnej</i>	29
Tabela 7. <i>Typy i podtypy krajobrazu na terenie gminy Szeków</i>	33
Tabela 8. <i>Rekomendacje i wnioski dotyczące kształtowania i ochrony krajobrazu</i>	36
Tabela 9. <i>Ocena możliwości wyznaczenia stref planistycznych na terenie gminy Szeków</i>	49
<i>Tabela 10. Powierzchnie niezabudowane a przeznaczone pod zabudowę zgodnie z obowiązującym MPZP</i>	82
<i>Tabela 11. Chłonność położonych na terenie gminy Szeków obszarów przeznaczonych pod zabudowę w MPZP</i>	84
<i>Tabela 12. Chłonność położonych na terenie gminy obszarów niezabudowanych położonych w obszarach uzupełnienia zabudowy poza granicami MPZP</i>	85

3. Spis wykresów

<i>Wykres 1. Liczba ludności w gminie Szeków w latach 1995-2023 wraz z linią trendu</i>	65
---	----

4. Spis załączników

<i>Załącznik nr 1. - Część graficzna uzasadnienia Planu Ogólnego Gminy Szeków</i>	
---	--